



Obsah

ÚVOD	3
I. ANALÝZA ÚZEMIA	4
1. ZÁKLADNÁ CHARAKTERISTIKA	4
1.1. Základné informácie	4
1.2. História obce	5
1.3. Širšie územné vzťahy	6
2. PRÍRODNÉ ZDROJE A PODMIENKY	6
2.1. Prírodné charakteristiky	6
2.1.1. Geomorfológia	6
2.1.2. Štruktúra pôdneho fondu	7
2.1.3. Klimatické podmienky	8
2.1.4. Hydrologické pomery	8
2.1.5. Fauna a flóra	9
2.1.6. Zdroje nerastných surovín	9
2.1.7. Ochrana životného prostredia	9
3. LUDSKÉ ZDROJE	10
3.1. Demografická situácia obce	10
3.2. Vierovyznanie a národnostné zloženie	11
3.3. Vzdelanosť obyvateľstva	12
4. KULTÚRNE A SPOLOČENSKÉ ZDROJE	13
4.1. Pamiatky a tradície, významné osobnosti	13
4.2. Spoločenský život, kultúra	14
5. MATERIÁLNE ZDROJE	14
5.1. Bývanie a bytový fond	14
5.2. Základná a technická infraštruktúra	15
5.2.1. Miestne komunikácie	15
5.2.2. Železničná doprava	15
5.2.3. Autobusová doprava	16
5.2.4. Vodovodná a kanalizačná sieť	16
5.2.5. Spoje a telekomunikačné zariadenia	16
5.2.6. Verejné osvetlenie	16
5.2.7. Odpadové hospodárstvo	16
5.3. Občianska infraštruktúra a vybavenosť, sociálna infraštruktúra	16
5.3.1. Zdravotná infraštruktúra	16
5.3.2. Školská infraštruktúra	17
5.3.3. Kultúrna infraštruktúra	17
5.3.4. Športová a rekreačná infraštruktúra	17
6. EKONOMICKÉ VYUŽÍVANIE ZDROJOV	18
6.1. Trh práce	18
6.2. Ekonomická štruktúra obyvateľstva	18



Program hospodárskeho, sociálneho, environmentálneho rozvoja a rozvoja kultúry obce Hrnčiarška Ves

6.3. Podnikateľská sféra	19
6.4 Služby	20
6.5. Poľnohospodárstvo	21
6.6 Cestovný ruch.....	21
7. PARTNERSTVÁ, ÚČASŤ V ZDRUŽENIACH. PODUJATIA, AKTIVITY	21
7.1. Partnerstvá, účasť v združeniach	21
8. SWOT ANALÝZA	22
9. KLÚČOVÉ FAKTORY	24
10. VÍZIA OBCE	24
11. STRATÉGIA ROZVOJA OBCE.....	25
12. FINANČNÝ A PROGRAMOVÝ RÁMEC.....	30
13. MECHANIZMUS MONITOROVANIA PHSERK	35
13. DOTAZNÍKOVÝ PRIESKUM	36
14. PRÍLOHY.....	41
Zoznam skratiek	41
Použité zdroje informácií	41
Literatúra, dokumenty	41



ÚVOD

Program hospodárskeho, sociálneho, environmentálneho rozvoja a rozvoja kultúry

Smerodajným nástrojom štátnej regionálnej politiky je **zákon č. 503/2001 Z.z. o podpore regionálneho rozvoja** a jeho doplnení **zákonom 539/2008 Z.z.**, ktorý ustanovuje, že hlavnú úlohu pri strategickom plánovaní podpory regionálneho rozvoja zohrávajú orgány štátnej správy, obcí a samosprávnych krajov.

Podľa uvedeného zákona má efektívnemu plánovaniu a čerpaniu prostriedkov pre miestny a regionálny rozvoj napomôcť PHSERK obce, resp. samosprávneho kraja. PHSERK je strednodobý programový dokument, ktorý obsahuje najmä analýzu hospodárskeho a sociálneho, environmentálneho a kultúrneho rozvoja obce, hlavné smery jej vývoja, ustanovenie cieľov a prvoradých potrieb; úlohy a prvoradé potreby v rozvoji; návrh finančného a administratívneho zabezpečenia.

Obsah PHSERK v zmysle vyššie uvedeného zákona o regionálnom rozvoji okrem iného ustanovil i kompetenciu vypracúvať, schvaľovať a pravidelne vyhodnocovať plnenie programu hospodárskeho, sociálneho, environmentálneho a kultúrneho rozvoja obcí (PHSERK), príp. jeho časti, podieľať sa na ich uskutočňovaní a pravidelne vyhodnocovať ich plnenie.

Získanie finančnej podpory z verejných zdrojov (európskych, štátnych alebo regionálnych) býva pri projektoch zameraných na regionálny rozvoj často podmienené ich zladením s rozvojovou stratégiou príslušnej obce, mikroregiónu či kraja. Vyžaduje to aj uvedený zákon o podpore regionálneho rozvoja, preto podľa tohto zákona **majú mať obce schválený PHSERK svojimi najvyššími orgánmi – obecným zastupiteľstvom.**

Cieľom spracovania PHSERK obce je teda poskytnúť komplexný pohľad na súčasný stav a perspektívy a šance obce v oblasti hospodárskeho a sociálneho rozvoja a stanoviť strategické ciele, rozvojové priority a strategické oblasti rozvoja obce ako celku.

Vypracovaním PHSERK obec splní jeden zo základných princípov regionálnej politiky Európskej únie – princíp programovania. Súčasne tak zvýši svoje šance získať finančnú podporu na realizáciu projektov zo štrukturálnych fondov, keďže obec musí preukázať súlad zamýšľaného projektu s regionálnymi stratégiami i miestnou stratégiou, ktorú reprezentuje svojím PHSERK.

PHSERK obce nenahrádza územno-plánovaciu dokumentáciu a územno-plánovacie podklady, ale patrí medzi významné podklady využívané v územno-plánovacej činnosti. Na úrovni obce je základným územno-plánovacím dokumentom územný plán obce alebo zóny. Jednotlivé zámery predkladané v rámci prípravy **PHSERK musia byť v súlade s existujúcou schválenou územno-plánovacou dokumentáciou**, príp. s podkladmi, pričom program rozvoja obce stanovuje iba mieru podpory jednotlivým jeho zámerom.

Dokument PHSERK obce je základným dokumentom, ktorým sa samospráva obce pri výkone svojej činnosti stará o všestranný rozvoj svojho územia a o potreby svojich obyvateľov so zreteľom na vzájomné vertikálne a horizontálne väzby medzi jednotlivými komponentmi krajiny. Zároveň sa musí brať ohľad na zachovanie všetkých dôležitých noriem, ktoré vychádzajú z polohy obce vo svojom území.



I. ANALÝZA ÚZEMIA

1. ZÁKLADNÁ CHARAKTERISTIKA

1.1. Základné informácie

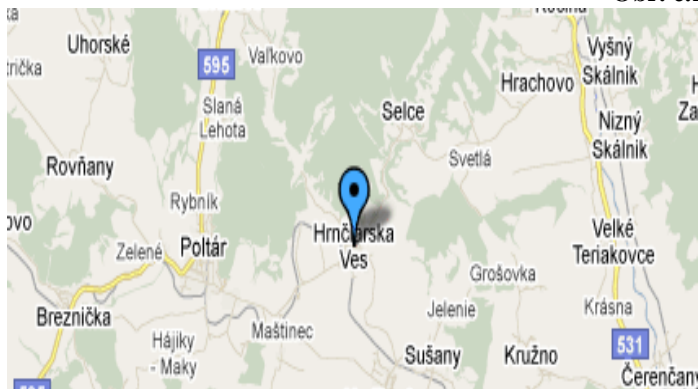
Obec Hrnčiarska Ves je administratívne zaradená do okresu Poltár, nachádzajúceho sa na juhu stredného Slovenska, v banskobystrickom kraji.

Obec leží na severovýchode Lučeneckej kotliny v doline potoka Suchá, čiastočne v Rimavskej kotline a Slovenskom Rudohorí. Obec má územné obecné časti Maštinec, Pondelok, Veľká Suchá.

Základné zemepisné údaje:

<i>Orientačná zemepisná šírka :</i>	<i>48.432435 (48° 25' 56.77“)</i>
<i>Orientačná zemepisná dĺžka :</i>	<i>19.856985 (19° 51' 25.15“)</i>
<i>Celková výmera územia obce :</i>	<i>25 775 577 m²</i>
<i>Hustota obyvateľstva na km² :</i>	<i>38 obyvateľov</i>
<i>Nadmorská výška:</i>	<i>236 m</i>

Obr. č.1



Zdroj: internet

Obr. č.2



Zdroj: internet

Obecné symboly

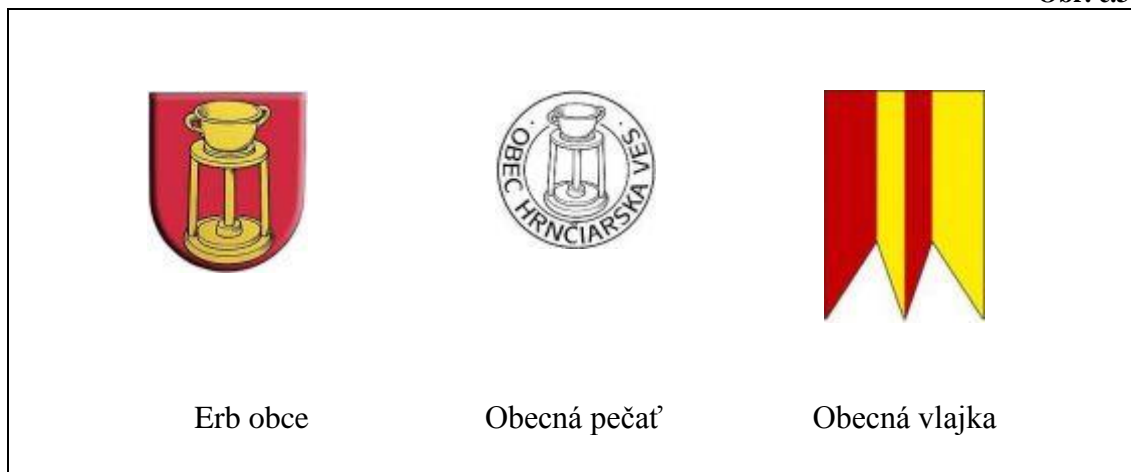
Erb, vlajka a pečať tvoria spolu trojicu základných symbolov obce. Na tvorbu každého zo spomenutých symbolov sa vzťahujú zvláštne heraldické (náuka o erboch), vexilologické (náuka o vlajkách) a sigilografické (náuka o pečatiach) pravidlá, zvyklosti a zákonitosti.

Erb obce Veľká Suchá znázorňoval hrnčiarsky kruh na okrúhlej pečati a nad ním dvojchý hniec s tromi štylizovanými kvetmi, po stranách sú iniciálky názvu obce N.Sz. rok 1756. Erb obce Pondelok bol podobný, na okrúhlej pečati bol hrnčiarsky kruh pod ním rok 1742 – kruhopis: SIGILL KOMMUNITAT. POND. Rok 1787. Erbom obce Hrnčiarska Ves je spojenie oboch erbov pôvodných samostatných obcí Veľká Suchá a Pondelok.



Obecné symboly

Obr. č.3



Zdroj: archív obce

1.2. História obce

Obec Hrnčiarska Ves vznikla v roku 1964 zlúčením obce Pondelok a Veľká Suchá. Na území dnešnej obce bolo sídlisko pilínskej kultúry z mladšej doby bronzovej. Zdrojom pre nasledujúce údaje boli údaje z obecnej kroniky.

História obce Pondelok

Prvé záznamy, kde sa spomína Pondelok sú z roku 1511. Aj o pôvode vzniku názvu obce sú rôzne, často i protichodné názory a domnienky, napríklad, že názov je odvodený od súdov voči poddaným. Podľa najnovších výsledkov bádania v chotári dnešného Pondelka jestvovala už v prvej polovici 14. storočia dedina Slatina (1332-1334 Zalathna), ktorej názov pochádza od rovnomenného potoka pretekajúceho pri obci. Asi od druhej polovice 15. storočia sa pod vplyvom tunajších pondelňajších trhov premenovala na Pondelok. V obci sú dodnes náleziská kvalitnej hrnčiarskej hliny, ktorá obec preslávila výrobou hlinených mís, tanierov, pekáčov a hrncov, ale aj škridlíc. Okolo r. 1769 miestny zemepán Gabriel Rót založil v obci továreň na výrobu majolikového riadu, ale aj kachlí pre panské kaštiele a bohaté meštianske rodiny. Miestna porcelánka vážne súťažila aj s holičskou majolikou. Pondelok sa samostatne vyvíjal do r. 1964 – do jeho zlúčenia s Veľkou Suchou do spoločnej obce Hrnčiarska Ves.

História obce Veľká Suchá

Založenie obce Veľká Suchá (podľa Pazman cathalog) sa datuje rokom 1285. Vtedy pod názvom Ziha. Po tomto názve nasledovali Zwiha, Szuha, Velko, Suha, Nagy Szuha, Veľká Suchá. Názov má od pomenovania potoka Suchá. Vznikla zo starej zemianskej osady. V tom čase patrila Hunt-Poznanovcom, v 15. storočí Jánokiovcom, o storočie neskôr si tu uplatňoval zemepanské práva Žigmund Balaša. I vo Veľkej Suche sú náleziská hrnčiarskej hliny, a tak aj tu sa miestni obyvatelia intenzívne venovali hrnčiarstvu. Veľká Suchá sa samostatne vyvíjala do r. 1964 – do jej zlúčenia s Pondelkom v obci Hrnčiarska Ves. V novoveku patrila obec drobným zemanom Jánokiovcom a Jákóffyovcom. Obec bola známa



jarmokmi. Zaoberali sa výrobou škridiel a hrnčiarstvom. Po roku 1918 mala obec poľnohospodársky charakter. V roku 1545 bola na Suchej založená ľudová škola podľa „Canonica visitatio“. V roku 1791 tu založili Malohontskú čitateľskú spoločnosť (Societas lectoria in Valle Kis-Hontana), pričom významnú úlohu mala jej knižnica. Dňa 24. júna 1795 vyhorela celá obec Veľká Suchá a obeťou sa stal i starobyľý kostolík (drevený z XIII. stor.). Dňa 27. apríla 1811 bol na Pondelku veľký požiar a potom neskôr ešte ďalší požiar a pri ňom zhorelo 27 domov v oboch častiach. V roku 1890 bol vo Veľkej Suchej zriadený poštový úrad a v roku 1895 tiež vo Veľkej Suchej notariát. V roku 1952 bolo založené JRD Veľká Suchá. V roku 1956 bol v obci Veľká Suchá vystavaný kultúrny dom (stavba trvala dva roky).

História obecnej časti Maštinec

Maštinec patrí do katastrálneho územia Pondelok. Pôvodne boli v Maštinci len dva domy-usadlosti, ktoré patrili Jánovi Lehockému a Jurajovi Cabanovi. Vysoká cena pôdy obmedzila prívod ďalších usadlíkov, ktorí prichádzali najmä z Látok, Detvy a Hriňovej. Po roku 1932 možno zaznamenať ďalší nárast obyvateľov. Život týchto osadníkov bol biedny a majetky mali zadlžené. Najviac trpeli deti, ktoré denne v biednom oblečení museli dochádzať do školy v Pondelku. V roku 1912 bola vybudovaná železničná trať Rimavská Sobota – Poltár (stanica v obci Pondelok). Od roku 1931 boli v obci Pondelok dve školy: Obecná ľudová škola a Evanjelická ľudová škola. Električka bola do oboch obcí zavedená v roku 1942. V tom istom roku boli zlúčené školy vo Veľkej Suchej a v Pondelku do jednej a prvým riaditeľom sa stal Ján Škrabák. V roku 1940 boli založené potravinové družstvo a úverové družstvo, ktoré boli spoločné pre obe obce.

Dňa 21. januára 1945 o 6,00 hod. boli oslobodené obe obce armádou maršala Malinovského. V roku 1964 boli obe obce zlúčené do jednej s názvom Hrnčiariska Ves.

1.3. Širšie územné vzťahy

Okres Poltár susedí s okresmi Lučenec, Rimavská Sobota, Detva a Brezno.

Vzdialenosť obce Hrnčiariska Ves je 26 km od Lučenca a 6 km od Poltára, vzdialenosť od Rimavskej Soboty je 22 km. Hrnčiariska Ves susedí s mestom Poltár, s obcou Hrnčiarске Zalužany, Sušany a s obcou Selce v poltárskom okrese.

Vzdialenosť obce Hrnčiariska Ves k najbližším mestám (v km)

Tab.č.1

Obec	Poltár	Lučenec	Rimavská Sobota
Hrnčiariska Ves	6	26	22

Zdroj: Spracovateľ

2. PRÍRODNÉ ZDROJE A PODMIENKY

2.1. Prírodné charakteristiky

2.1.1. Geomorfológia

Hrnčiariska Ves leží na úpätí Slovenského Rudohoria na severovýchode Lučenskej kotliny v doline potoka Suchá, čiastočne v Rimavskej kotline a čiastočne v Slovenskom Rudohorí. Pahorkatinný až vrchovinný chotár tvoria mladšie treťohorné uloženiny, poltárska štrková



Program hospodárskeho, sociálneho, environmentálneho rozvoja a rozvoja kultúry obce Hrnčiarska Ves

formácia a rôzne íly, miestami zvyšky pokrovy andezitických tufov, kryštallické bridlice, pieskovce a granodiority.

2.1.2.Štruktúra pôdneho fondu

Rozlohu a rozdelenie charakteru pozemkov podľa údajov geodetického a kartografického ústavu v roku 2012 dokumentuje nasledujúca tabuľka č. 2 a graf č. 1.

Druhy pozemkov v obci Hrnčiarska Ves (v m²)

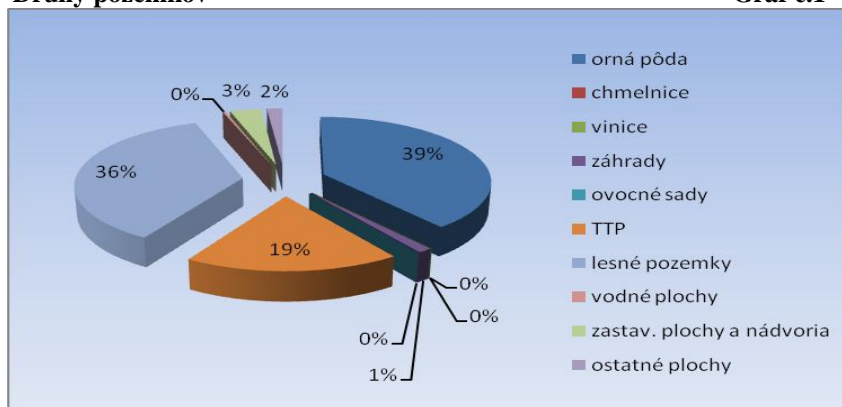
Tab. č.2

Celková výmera	orná pôda	chmeľnice	vinice	záhrady	ovocné sady	TTP	lesné pozemky	vodné plochy	zastav. plochy a nádvorja	ostatné plochy
25 775 577	10 061 715	0	0	313 706	0	4 750 355	9 268 306	84 466	866 527	430 502

Zdroj: ŠÚ SR, RegDat

Druhy pozemkov

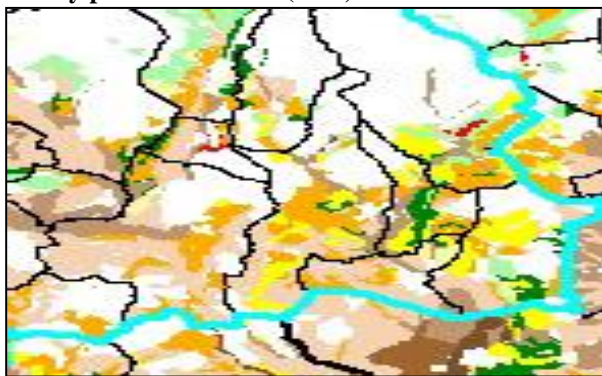
Graf č.1



Zdroj: ŠÚ SR, RegDat

Druhy pozemkov v obci (v m²)

Obr. č.4



Zdroj: VÚPOP, 2006

O1	O - potenciálne orné pôdy
O2	
O3	
O4	
O5	
O6-O7	OT - striedavé polia
OT1-OT2	
OT3	
T1	T - trvalé trávne porasty
T2-T3	

Pôdne druhy

Pôdne druhy vyskytujúce sa v charakterizovanom katastri sú piesočnato hlinité, hlinité až ílovitohlinité. Najvyšší podiel zaberajú piesočnato hlinité pôdy (52,10%), hlinitopiesočnaté pôdy tvoria približne štvrtinu plochy (24,72%).

Zastúpenie pôdnych druhov v okrese Poltár [% z poľnohospodárskej pôdy]

Tab. č.3

Okres	ľahké	stredne ťažké		ťažké	veľmi ťažké
	piesočnaté, hlinitopiesočnaté	piesočnato hlinité	hlinité	ílovitohlinité	ílovité, íly
Poltár	24,72	52,10	18,31	4,70	0,17

Zdroj: VÚPOP 2012



2.1.3. Klimatické podmienky

V tomto regióne je teplá, suchá klíma, s miernou zimou a dlhým trvaním slnečného svitu vo vegetačnom období. Priemerné ročné teploty vzduchu dosahujú 8 °C a vo vegetačnom období sa pohybujú okolo 15 °C. Trvanie vegetačnej doby je 230 dní, začiatok je 26.-28.marca a koniec 4. až 6. novembra. Najteplejším mesiacom je júl, najchladnejším mesiacom je január a priemerné teploty vzduchu sú v letných mesiacoch okolo 20 °C. V zimnom období maximálne teploty vzduchu dosahujú niekedy 11 až 15 °C a minimálne teploty vzduchu pod - 20 °C sa môžu vyskytovať v kotlinách i pohoriach v období od decembra do februára.

2.1.4. Hydrologické pomery

V ročnom chode dlhodobého priemeru má najmenej zrážok mesiac február, maximum má mesiac máj, po ktorom zase mesačné úhrny klesajú až do októbra, kedy začína zrážok pribúdať. Priemerné ročné zrážky predstavujú množstva cca 600 mm. Katastrálne územie obce patrí do povodia rieky Ipeľ. Zásoby povrchových vôd v okrese Poltár sú akumulované vo vodných nádržiach, z ktorých najvýznamnejšia je Málinec s nadregionálnym významom. Menšie vodné nádrže lokálneho významu sú v katastrálnom území Uhorské a v Poltári, ktorá je najbližšou vodnou nádržou k obci Hrnčiariska Ves.

Zdroje minerálnych prameňov

V katastri obce sa nachádza pomerne veľa prameňov minerálnych vôd. Prieskum minerálnych a kúpeľných prameňov bol súčasťou pasportizácie a inventarizácie prameňov na Slovensku v roku 1996, vykonávala ho SAŽP a v katastri Hrnčiarскеj Vsi zaznamenal až 25 prameňov minerálnych vôd. Infiltračná oblasť minerálnych vôd je spoločná s vývermi minerálnych vôd v Maštinci severne od výverovej oblasti v miestach, kde priepustné horniny vychádzajú na povrch. Legislatívna ochrana minerálnych prameňov je ukotvená vo Vyhláske Ministerstva zdravotníctva Slovenskej republiky, ktorou sa vyhlasuje zdroj podzemnej vody v obci Hrnčiariska Ves, časť Maštinec, za prírodný zdroj minerálnej stolovej vody a vyhlasujú ochranné pásma prírodných zdrojov minerálnych stolových vôd v Hrnčiarскеj Vsi, časti Maštinec.

Známy prameň v Maštinci navštevovaný verejnosťou zo širokého okolia

Obr. č.5



Zdroj: archív obecného úradu



2.1.5. Fauna a flóra

Kataster pokrývajú prevažne lesy hrabové a dubové. Charakteristické druhy cicavcov polí a lúk sú napr. zajac poľný, líška obyčajná. Obr. č.6

Z vtákov sú to napr. drozd čierny, vrabec domový, sýkorka bieloľúca. Z cicavcov krt obyčajný, myš domová, potkan hnedý a jež obyčajný východoeurópsky.

V okolitých lesoch žije sviňa divá, srnec lesný, jeleň lesný, ale i bažant, jariabok. Medzi tamojšie vzácne druhy patria roháč obyčajný, jašterica múrová.



Zdroj: archív obecného úradu

2.1.6. Zdroje nerastných surovín.

V Maštinci pri Hrnčiarškej Vsi sa nachádzajú kaolinické íly. V katastri obce sa nachádzajú aj ložiská tehliarskych hĺn. Zdroje sa v súčasnosti neťažia.

2.1.7. Ochrana životného prostredia

V katastri obce nie sú registrované žiadne veľkoplošné chránené územia, maloplošné chránené územia, chránené stromy, chránené areály a ani osobitne chránené územia či osobitné územia ochrany spadajúce do Sústavy Natura 2000.

Nitrátová smernica

Smernica 91/676/EC o ochrane vodných zdrojov pred znečistením dusičnanmi pochádzajúcimi z poľnohospodárstva

"Nitrátová direktíva" je súborom opatrení smerujúcich k zníženiu možností znečistenia vodných zdrojov (povrchové aj podzemné) dusičnanmi, ktoré môžu pochádzať z minerálnych hnojív a z hospodárskych hnojív (maštalný hnoj, hnojovica, močovka) a to vtedy, keď sú aplikované v nadmerných dávkach a v nesprávnom čase, alebo keď sú zle uskladňované. Poľnohospodárske subjekty hospodáriace v spomínaných územiach sú povinné rešpektovať osobitné zásady hospodárenia. V zraniteľných oblastiach sa na základe súboru pôdnych, hydrologických, geografických a ekologických parametrov určili pre každý poľnohospodársky subjekt 3 kategórie obmedzení hospodárenia:

kategória A - produkčné bloky s najnižším stupňom obmedzenia hospodárenia

kategória B - produkčné bloky so stredným stupňom obmedzenia hospodárenia

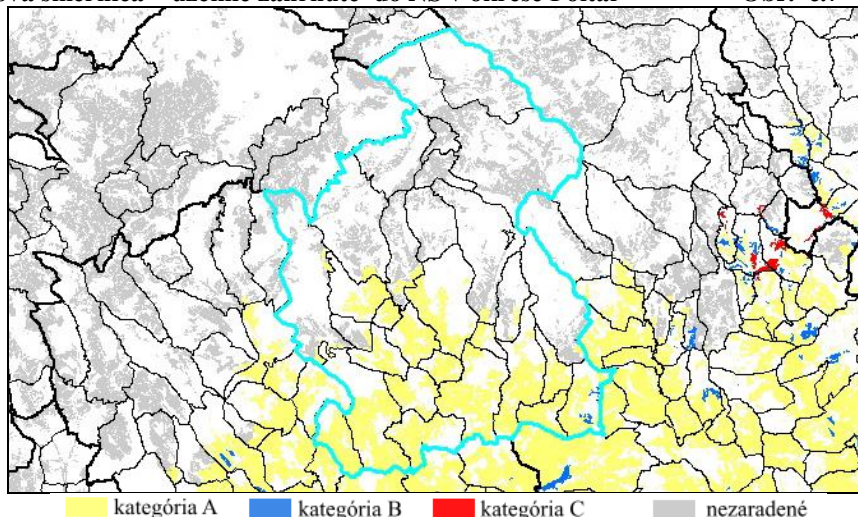
kategória C - produkčné bloky s najvyšším stupňom obmedzenia hospodárenia

Podmienky hospodárenia na A, B, C produkčných blokoch sú podrobne uvedené v "Programe hospodárenia". Obec podľa Smernice 91/676/EC o ochrane vodných zdrojov pred znečistením dusičnanmi pochádzajúcimi z poľnohospodárstva je zaradená medzi produkčné bloky s obmedzením hospodárenia.



Nitrátová smernica – územie zahrnuté do NS v okrese Poltár

Obr. č.7



Zdroj: SAŽP

3. ĽUDSKÉ ZDROJE

3.1. Demografická situácia obce

Vývoj počtu obyvateľstva obce Hrnčiarška Ves

Tab. č.4

rok	2001	2003	2004	2005	2006	2007	2008	2009	2010	2011	2012	2013
Počet obyvateľov	925	941	950	973	925	993	989	994	995	976	986	990

Zdroj: ŠÚ SR

Počet obyvateľov sa za posledných 13 rokov výrazne nezmenil. Ročné odchýlky spôsobili odsťahovanie a prisťahovanie obyvateľstva. Najviac kolíše v rokoch 2005, 2006, 2007, kde sa medziročný rozdiel pohybuje od -48 až po +68 obyvateľov. Po tomto období sa počet obyvateľstva ustálil.

Bilancia pohybu obyvateľstva obce Hrnčiarška Ves

Tab. č.5

	2009	2010	2011	2012	2013
živonarodení	16	18	21	10	13
zomrelí	9	9	6	6	3
prirodený prírastok	7	9	15	4	10
prisťahovaní	12	11	27	12	11
vystťahovaní	14	19	19	13	17
migračné saldo	-2	-8	8	-1	-6
celkový prírastok	5	1	23	3	4

Zdroj: ŠÚ SR, RegDat

V období od 2009 do 2013 roku bol prirodzený prírastok v kladných hodnotách, najvyššia hodnota je 15 narodených v roku 2011. V rovnakom roku sa prisťahovalo až 27 obyvateľov, ale počet vystťahovaných je pomerne rovnaký v každom roku, priemerne 16 obyvateľov ročne. Príčinami odsťahovania je migrácia za prácou a rodinné dôvody.



Štruktúra obyvateľstva obce Hrnčiariska Ves podľa produktívnosti

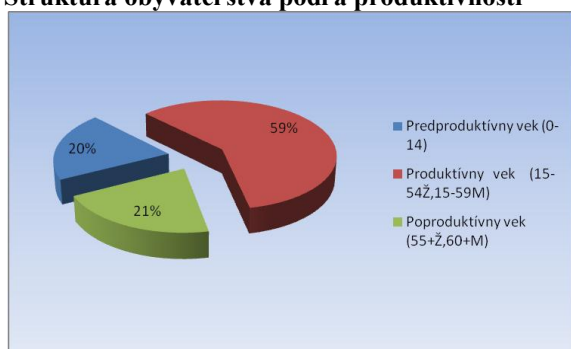
Tab. č.6

	Predproduktívny vek (0-14)	Produktívny vek (15-54Ž,15-59M)	Poproduktívny vek (55+Ž,60+M)	Celkom	Index starnutia
2003	190	570	181	941	95,26
2008	205	599	185	989	90,24
2011	201	555	220	976	109,45
2012	198	584	204	986	103,03

Zdroj: ŠÚ SR

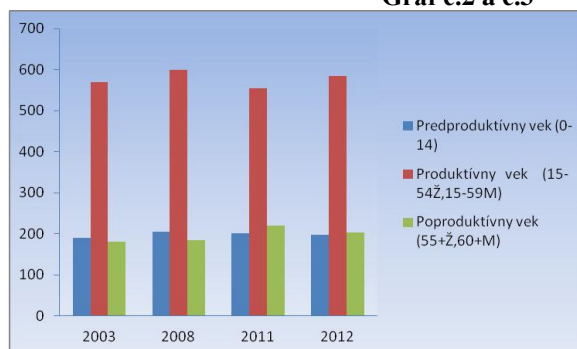
V roku 2012 mala obec Hrnčiariska Ves 986 obyvateľov, z toho 511 žien a 475 mužov. Mierny nárast osôb v poproduktívnom veku naznačuje, že obyvateľstvo starne, čo dokazuje rastúci index starnutia.

Štruktúra obyvateľstva podľa produktívnosti



Zdroj: ŠÚ SR

Graf č.2 a č.3



Priemerný vek obyvateľstva v obci Hrnčiariska Ves je 36 rokov.

3.2. Vierovyznanie a národnostné zloženie

Štruktúra podľa národnosti

Tab. č.7

obec Hrnčiariska Ves	slovenská	maďarská	rómska	česká	ostatné
2001	896	5	34	6	5
2011	850	8	18	5	95

Zdroj: ŠÚ SR

V porovnaní s rokom 2001 (SODB 2001) sa v roku 2011 pomer národností v obci nemenil. Je nutné konštatovať, že k rómskej národnosti sa nehlásia všetci rómski obyvatelia. Slovenská národnosť je priznávaná u 96,86% obyvateľstva obce. V kategórii Ostatné sú zaradení aj tí obyvatelia, ktorí svoju národnosť neuviedli (94).

Poznámka: Údaje sú uvádzané zo zdroja Štatistického úradu v Slovenskej republike zo SODB 2001 a 2011.

Štruktúra podľa vierovyznania

Tab. č.8

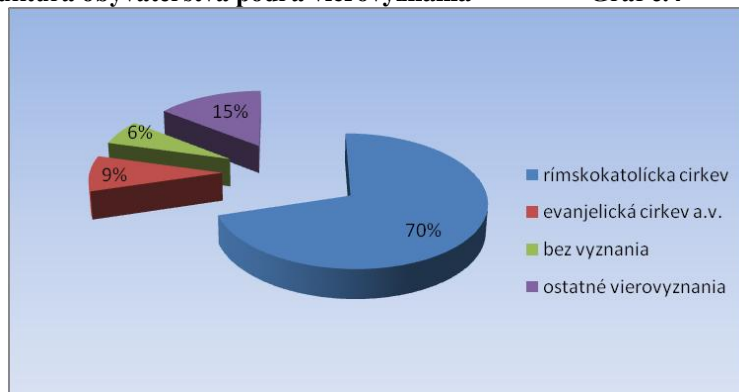
obec Hrnčiariska Ves	rímskokatolícka cirkev	evanjelická cirkev a.v.	bez vyznania	ostatné vierovyznania
2001	723	98	79	25
2011	687	87	61	141

Zdroj: SODB 2001,2011



Štruktúra obyvateľstva podľa vierovyznania

Graf č.4



Zdroj: ŠÚ SR, SODB 2011

Z Grafu č.4 je zrejmé, že väčšina obyvateľstva vyznáva rímskokatolícku vieru, ostatné vierovyznania spolu tvoria asi 26 % obyvateľstva a 6 % obyvateľov sa nehlási k žiadnej viere.

Poznámka: Údaje sú uvádzané zo zdroja Štatistického úradu v Slovenskej republike zo SODB 2011.

3.3. Vzdelanosť obyvateľstva

Štruktúra podľa vzdelania

Tab. č.9

Najvyšší skončený stupeň školského vzdelania	Počet	%
Základné	218	22,34
Učňovské (bez maturity)	154	15,78
Stredné odborné (bez maturity)	118	12,09
Úplné stredné učňovské (s maturitou)	24	2,46
Úplné stredné odborné (s maturitou)	120	12,30
Úplné stredné všeobecné	28	2,87
Vyššie odborné	5	0,51
Vysokoškolské bakalárske	11	1,13
Vysokoškolské magisterské, inžinierské, doktorské	59	6,05
Vysokoškolské doktorandské	2	0,20
Ostatní bez školského vzdelania	202	20,70
nezistené	35	3,57

Zdroj: SODB 2011

K obdobiu z roku 2011 (SODB 2011) mala základné vzdelanie takmer štvrtina obyvateľstva obce, 26,85% obyvateľstva má stredné odborné vzdelanie s maturitou, alebo bez nej. Vyššie ako stredné vzdelanie získalo 77 obyvateľov, čo predstavovalo 7,9 % z celkového počtu. 202 obyvateľov je bez školského vzdelania, čo by bolo v súlade s počtom osôb do 14 rokov a 35 osôb vzdelanie neuviedlo.

Poznámka: Údaje sú uvádzané zo zdroja Štatistického úradu v Slovenskej republike zo SODB 2001, aktuálne údaje nie sú k dispozícii.



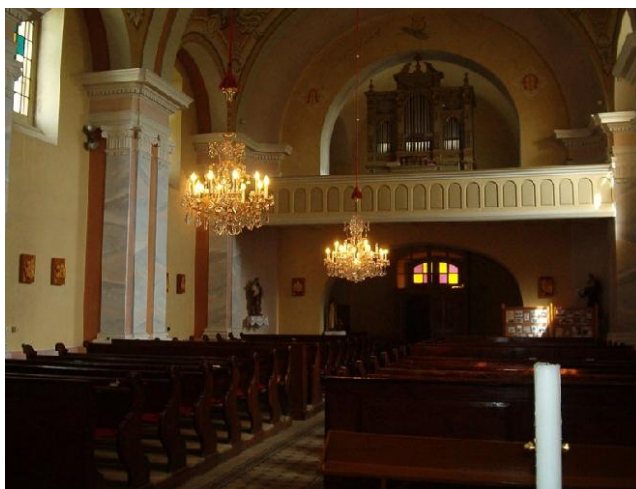
4. KULTÚRNE A SPOLOČENSKÉ ZDROJE

4.1. Pamiatky a tradície, významné osobnosti

Pamiatky a historicky vzácne objekty:

Medzi sakrálne pamiatky obce patrí renesančný evanjelický kostol z roku 1630. V časti Veľká Suchá stojí klasicistický rímskokatolícky kostol sv. Mikuláša z roku 1851. Ďalšími pamiatkami sú dve zemianske kúrie z roku 1650 a kaštieľ posledného statkára Eleméra Biesza. Zemianske kúrie: postavené Gabrielom Jakabom, Jozefom Noltenom v roku 1650 a kaštieľ posledného statkára Eleméra Biesza, v ktorých je zachovaná pôvodná dispozícia a architektúra. V súčasnosti slúžia ako rodinné domy.

Obr. č.8



Zdroj: archív obecného úradu

Katolícky kostol

Významné osobnosti

Medzi významné osobnosti, spojené s obcou Hrnčiarska Ves patria Michal Bakuliny (1819-1892) pedagóg, Ján Glosius st. (1670-1729) básnik, Samuel Kollár (1769-1831) historik, Michal Bodický (1852-1935) literárny historik, Michal Bosý (1780-1847) spisovateľ, vedec. Ďalšie významné, aj súčasné osobnosti narodené alebo pôsobiace v Hrnčiarskej Vsi: Ladislav Dzurányi – spisovateľ, Ondrej Textóris – šéfredaktor Smeru, Viera Handzová – spisovateľka, Dr. Ján Košťálik – vysokoškolský profesor, Pavel Kršňák – vysokoškolský profesor, Zlatica Oravcová – spisovateľka, Ľudovít Pekár – ev. farár a zároveň konštruktér (kosačka, objektív fotoaparátu), Eduard Kojnok – bývalý biskup rímsko-katolíckej Diecézy v Rožňave.

Pamätná tabuľa z roku 1994, umiestnená na budove fary

Obr. č.9



Zdroj: archív obecného úradu



4.2. Spoločenský život - kultúra

V obci pôsobí niekoľko združení, ktorých činnosť má verejnoprospešný charakter. Podľa registra združení má sídlo v obci Hrnčiariska Ves 6 občianskych združení, neziskové organizácie so sídlom v obci nie sú.

Najaktívnejšie je občianske združenie TJ Družstevník, ktoré pôsobí v oblasti športu, Združenie Rómov Hrnčiariska Ves a združenia Budúcnosť Suchánskej doliny, Únia žien, Zväz protifašistických bojovníkov, ktoré sa venujú verejnoprospešným kultúrnym a spoločenským aktivitám.

V nedávnej minulosti sa obyvatelia venovali aj ďalším aktivitám, ako napríklad divadlo v súbore HAD alebo tancu v Rómskom folklórnom súbore alebo v tanečnej skupine Astral Dance, tieto aktivity z rôznych dôvodov zanikli.

V obci sa každoročne koná niekoľko pravidelných spoločenských a kultúrnych podujatí, organizátorom je prevažne samospráva, v letných mesiacoch sa už tradične organizujú Dni obce, počas vianočných sviatkov sa koná Vianočný koncert v evanjelickom kostole v obci. K pravidelným kultúrnym podujatiam patria aj slávnosti na Fašiangy, Stavanie mája, Deň matiek, Festival HADOVO, Deň detí, Mikuláš a pod..

Stavanie mája

Obr. č.10



Zdroj: archív obecného úradu

Prípravy na súťaž vo varení kapusty Obr. č.11



Zdroj: archív obecného úradu

5. MATERIÁLNE A FINANČNÉ ZDROJE

5.1. Bývanie a bytový fond

Bytový fond

V obci sú aj domy, ktoré nie sú využívané alebo obývané, no nie je ich veľa. Budova bývalého obecného úradu, starej školy, alebo odkúpený rodinný dom budú slúžiť verejnoprospešným zámerom, napr. zriadenie múzea v obci.

Podrobnejšiu štruktúru a ukazovatele bývania nám poskytuje nasledujúca tabuľka č.11.



Bytový fond

Tab. č.10

Počet	Rodinné domy
Domov spolu	379
Trvale obývaných domov	312
Samostatné rodinné domy	231
Rodinné dvojdomy	36
Radové domy	6
Bytové domy	29
Ostatné typy domov	1
Nezistené kategórie domov	9

Zdroj: SODB 2001

5.2. Základná a technická infraštruktúra

V obci sa nachádza pošta, kultúrny dom a obecný úrad sa nachádza v zrekonštruovanej budove bývalej reštaurácie. Obyvateľom slúži miestna knižnica.

Tab. č.11

Názov objektu	Stručný popis
Požiarna zbrojnica	Áno
pošta	Áno
Knižnica	Áno
Samostatné ambulancie praktického lekára pre dospelých	Nie
Základná škola a Materská škola	Áno
Predajňa potravinárskeho tovaru	Áno
Pohostinské odbytové stredisko	Áno

Zdroj: Spracovateľ

V obci sú k dispozícii predajňa potravín a rozličného tovaru a dve pohostinstvá. Nenachádza sa tu žiadny penzión alebo iné ubytovacie zariadenia.

V obci nie zriadená obecná polícia, najbližšia policajná stanica pôsobí v meste Poltár.

5.2.1. Miestne komunikácie

Cez kataster obce prechádza cestná komunikácia III. triedy, z obce sa dá vyjsť smerom na Poltár, na obec Hrachovo (okres Rimavská Sobota) a na Hrnčiarске Zalužany (okres Poltár). Miestne komunikácie zahŕňajú obecné komunikácie aj poľnohospodárske cesty. Cesty sú menej kvalitné a len krátke úseky boli rekonštruované (smer Hrnčiarске Zalužany). Chodníky pri komunikáciách nepokrývajú celú ich dĺžku v intraviláne.

Dĺžka miestnych komunikácií je 17,6 km, dĺžka vybudovaných chodníkov je 731 m.

5.2.2. Železničná doprava

Cez kataster obce viedla železničná sieť – trasa Poltár- Rimavská Sobota. Z dôvodu neefektívneho využívania bola v roku 2003 zrušená. Plánované oživenie trate by mohlo byť reálne v novej podobe – cykloturistickej trate. Zatiaľ len vo forme projektových zámerov.



5.2.3. Autobusová doprava

Obec Hrnčiariska Ves má autobusové napojenie na okresné mestá Poltár aj Rimavskú Sobotu. Počet spojov počas pracovného dňa je 13 spojov priamo na Rimavskú Sobotu a 14 spojov na mesto Poltár.

5.2.4. Vodovodná a kanalizačná sieť

V obci Hrnčiariska Ves je verejný vodovod. Kanalizačná sieť a napojenie na ČOV neexistuje. Z toho dôvodu musia mať obyvatelia vybudované septiky, žumpy alebo domáce čističky odpadových vôd.

Zo skupinového vodovodu SKV Málinec je dodávaná pitná voda do územných obvodov Lučenec a Poltár. Zásobovanie pitnou a úžitkovou vodou zabezpečuje StVPS, a.s. Lučenec, cez skupinový vodovod MSV a HPL. Hlavným zdrojom skupinového vodovodu je vodárenská nádrž Málinec na Ipli. Celková kapacita vodných zdrojov pre SKV Málinec je v súčasnosti $Q_{min.} = 280$ l/s.

5.2.5. Spoje a telekomunikačné zariadenia

V území sa nachádzajú trasy telekomunikačných káblov rôznej dôležitosti, významu a konštrukcie, vrátane zariadení a objektov v správe Slovak Telekom, a.s..

Pošta sa nachádza priamo v obci. V obci je vybudovaný obecný rozhlas. Telekomunikačné siete sú zastúpené pevnou a mobilnou sieťou spoločnosti Slovak Telekom, spoločnosti O2 a mobilnou sieťou spoločnosti Orange Slovensko. Obec nemá káblovú televíziu.

5.2.6. Verejné osvetlenie

Obec má verejné osvetlenie, ktoré sa rekonštruovalo v roku 2007.

5.2.7. Odpadové hospodárstvo

Obec je členom Združenia obcí pre likvidáciu komunálneho odpadu Poltár. Domový odpad sa separuje a ukladá do odpadových nádob a 1-krát za 2 týždne je odvázaný na skládku odpadov mesta Poltár. Odber zabezpečuje súkromná firma.

Najväčšie znečistenie ovzdušia spôsobujú len hospodárske dvory zamerané na živočíšnu výrobu, potom sú to kotolne na tuhé a plynné palivo. Prevažný spôsob vykurovania v obci je vykurovanie drevom a plynom, menej uhlím.

5.3. Občianska infraštruktúra a vybavenosť, sociálna infraštruktúra

5.3.1. Zdravotná infraštruktúra

Zdravotnú starostlivosť pre občanov obce Hrnčiariska Ves poskytujú zariadenia mimo obce:

- špecializovaní lekári v Poltári a Lučenci
- nemocnica v meste Lučenec a Rimavská Sobotka
- lekárne v mestách Poltár, Lučenec a Rimavská Sobotka



V obci sa nenachádza opatrovateľské zariadenie, resp. zdravotnícke zariadenie iného druhu. V priestoroch, ktoré slúžia ako ordinácie, ordinuje všeobecný lekár a stomatológ, ktorí dochádzajú 1x do týždňa. Detský lekár je dostupný v susedných obciach – v Hrnčiariských Zalužanoch a v Ožďanoch.

5.3.2. Školská infraštruktúra

V obci Hrnčiariska Ves je základná škola s materskou školou, ktorej zriaďovateľom je obec Hrnčiariska Ves. Je to škola I. stupňa a navštevuje ju 39 žiakov z obce. Žiakmi sú hlavne deti z rómskych rodín, niektorí žiaci navštevujú základnú školu v Poltári. V obci sa nenachádza žiadna iná základná ani stredná škola.

5.3.3. Kultúrna infraštruktúra

V obci Hrnčiariska Ves sa nachádza:

časť Pondelok:

- Kostol evanjelický renesančný z roku 1630, rozšírený v roku 1695
- Budova manufaktúry na majoliku z 18. storočia

časť Veľká Suchá:

- kostol rímsko-katolícky klasicistický z roku 1815 zasvätený sv. Mikulášovi
- budova fary
- veža z roku 1851.

Okrem toho v obci slúži kultúrny dom, v budove bývalej a zrekonštruovanej reštaurácie, ktorá aj v minulosti slúžila na tieto účely. Ďalšia kultúrna vybavenosť na území obce je zastúpená nasledovne:

Tab. č.12

Názov objektu	Stručný popis
kultúrny dom	1
objekt bývalej školy	1
obecná knižnica	1

Zdroj: Spracovateľ

5.3.4. Športová a rekreačná infraštruktúra

K športovému vyžitiu slúži telocvičňa a futbalové ihrisko, malé tenisové kurty sú k dispozícii vďaka záujmu priaznivcov tenisu.

Tab. č.13

Názov objektu	Stručný popis
futbalové ihrisko	bez príslušnej vybavenosti
tenisové kurty	bez príslušnej vybavenosti

Zdroj: Spracovateľ



6. EKONOMICKÉ VYUŽÍVANIE ZDROJOV

6.1. Trh práce

V obci Hrnčiarška Ves nie sú podmienky pre veľkého zamestnávateľa, preto sú obyvatelia nútení dochádzať za prácou do Poltára, Rimavskej Soboty, prípadne do Lučenca. Uplatnenie nachádzajú hlavne menší podnikatelia resp. živnostníci. Tí však nevytvárajú nové pracovné miesta a pracovné príležitosti sú veľmi obmedzené.

Štruktúra evidovaných nezamestnaných k 31.12.2013 podľa dĺžky evidencie na ÚPSVaR v dostupných okresoch

Tab. č.14

Územie	UoZ spolu	v tom (v mesiacoch)		
		menej ako 7 mesiacov	7 – 12 mesiacov	viac ako 12 mesiacov
		spolu	spolu	spolu
Lučenec	8414	1977	1150	5287
Poltár	3198	546	419	2233
Rimavská Sobota	14355	2032	1423	10900

Zdroj: UPSVaR

Nezamestnanosť k 31.12.2013 v okrese Poltár bola 25,6 %, k 30.9.2014 predstavovala 23,82%. Hodnoty miery nezamestnanosti v okrese Poltár v jednotlivých mesiacoch sa dlhodobo pohybujú okolo 25%. Pre porovnanie, k 30.9.2008 bola v okrese Poltár miera nezamestnanosti 15,63%. Nárast miery nezamestnanosti spôsobil útlm priemyslu v krízovom období a nepriaznivé legislatívne opatrenia. K 30.9.2014 bolo v obci Hrnčiarška Ves 167 nezamestnaných.

Počet voľných pracovných miest v okresoch dostupných pre obyvateľov Hrnčiarskej Vsi k 28.2.2014 v dostupných okresoch

Tab. č.15

Územie	Prítok pracovných miest v mesiaci január 2014			Stav voľných prac. miest ku koncu mesiaca január 2014		
	spolu	z toho vhodné pre		spolu	z toho vhodné pre	
		absolventov	občanov so ZP		absolventov	občanov so ZP
Lučenec	14	6	0	21	6	0
Poltár	0	0	0	2	0	0
Rimavská Sobota	8	2	0	17	3	0

Zdroj: UPSVaR

K septembru 2014 mali nezamestnaní v Hrnčiarskej Vsi v ponuke v okrese Poltár len 2 nahlásené voľné pracovné miesta.

6.2. Ekonomická štruktúra obyvateľstva

K 31.12.2011 bol počet ekonomicky aktívnych obyvateľov v obci 414, čo je 42,4% z celkového počtu obyvateľov k tomuto obdobiu.



Štruktúra obyvateľstva podľa produktívnosti k 31.12.2012

Tab. č.16

Predproduktívny vek (0-14) spolu	198
Produktívny vek (15-54) ženy	273
Produktívny vek (15-59) muži	311
Produktívny vek spolu	584
Poproduktívny vek (55+Ž, 60+M) spolu	204

Zdroj: UPSVaR

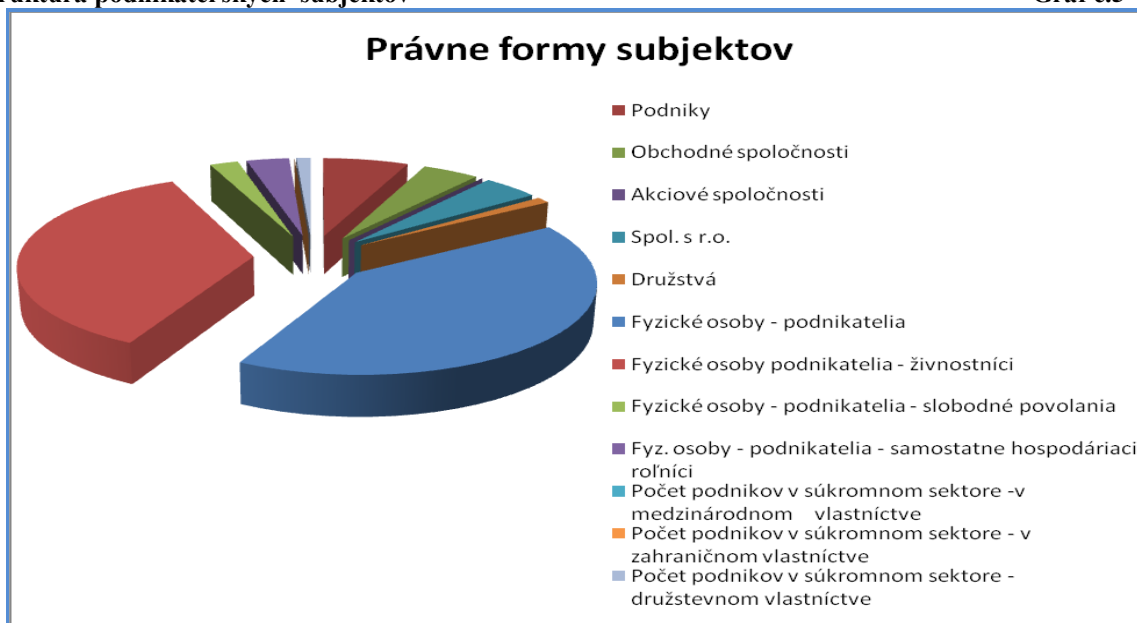
Podľa tejto štruktúry obyvateľstva je situácia priaznivá, do budúcnosti sa však môže situácia obrátiť v prospech počtu poproduktívneho obyvateľstva. Priaznivá je aj informácia, že priemerný vek obyvateľstva je 36 rokov, podľa toho je možné skôr predpokladať, že tendencia starnutia obyvateľstva nebude taká významná.

6.3. Podnikateľská sféra

K 7.4.2014 bolo zaregistrovaných 40 podnikateľských subjektov - živnostníkov so sídlom v obci Hrnčiarska Ves. V obchodnom registri k tomu istému dátumu bolo vedených 9 subjektov.

Štruktúra podnikateľských subjektov

Graf č.5



Zdroj: ŠÚ SR

Podľa nasledujúcich tabuliek je evidentné, že podnikateľskú sféru tvoria malí podnikatelia a drobní živnostníci. Zameranie je hlavne na stavebníctvo, služby ako servisy a subjekty zaoberajúce sa poľnohospodárstvom.

Štruktúra podnikajúcich subjektov so sídlom v obci Hrnčiarska Ves k 31.12.2012

Tab. č.17

Právna forma subjektu	počet
Právne subjekty v Registri organizácií	55
Právnické osoby spolu	17
Podniky	6



Program hospodárskeho, sociálneho, environmentálneho rozvoja a rozvoja kultúry obce Hrnčiarška Ves

Obchodné spoločnosti	4
Akciové spoločnosti	0
Spol. s r.o.	4
Družstvá	1
Neziskové inštitúcie - spolu	11
Fyzické osoby - podnikatelia	38
Fyzické osoby podnikatelia - živnostníci	33
Fyzické osoby - podnikatelia - slobodné povolania	2
Fyz. osoby - podnikatelia - samostatne hospodáriaci roľníci	3
Počet podnikov v súkromnom sektore - spolu	6
Počet podnikov v súkromnom sektore - v medzinárodnom vlastníctve	0
Počet podnikov v súkromnom sektore - v zahraničnom vlastníctve	0
Počet podnikov v súkromnom sektore - družstevnom vlastníctve	1
Počet podnikov vo verejnom sektore	0

Zdroj: UPSVaR

Štruktúru podnikateľských činností k 31.12.2012 podľa NACE SK približuje nasledujúca tabuľka č. 19.

Tab.č. 18

Kategória NACE SK	počet subjektov
Subjekty v poľnohospodárstve, lesníctve, rybolove	5
Subjekty v ťažbe a dobývaní	0
Subjekty v priemyselnej výrobe	6
Subjekty v dodávke elektriny, plynu, pary a studeného vzduchu	0
Subjekty v dodávke vody, odvode odpadových vôd, odpadoch	0
Subjekty v stavebníctve	12
Subjekty vo veľkoobchode a maloobchode, oprave motorových vozidiel	9
Subjekty v doprave a skladovaní	1
Subjekty v ubytovacích a stravovacích službách	1
Subjekty v informáciách a komunikáciách	0
Subjekty vo finančných a poisťovacích činnostiach	3
Subjekty v činnostiach v oblasti nehnuteľností	3
Subjekty v odborných, vedeckých a technických činnostiach	3
Subjekty v administratívnych a podporných službách	1
Subjekty vo verejnej správe a obrane, povinného sociálneho zabezpečenia	1
Subjekty vo vzdelávaní	1
Subjekty v zdravotníctve a sociálnej pomoci	0
Subjekty v umení, zábave a rekreácii	1
Subjekty v ostatných činnostiach	8

Zdroj: UPSVaR

Najviac podnikateľov sa venuje oblasti stavebníctva, nasledujú podnikateľské služby v maloobchode, oprave motorových vozidiel a poľnohospodárski podnikatelia.

6.4. Služby

V obci je pomerne slabá ponuka služieb a len veľmi skromná druhová škála obchodno-obslužnej vybavenosti.



Charakter zariadenia	Stručný popis
obchod so zmiešaným tovarom	1 predajňa
pohostinstvo	1 pohostinstvo
pneuservis	súkromná prevádzka

Zdroj: Spracovateľ

Podnikateľská sféra v obci Hrnčiariska Ves je zastúpená len niekoľkými podnikateľskými subjektmi, k najvýznamnejším patria:

- Klajstaf s.r.o. -stavebná firma, zatepľovanie, maľovanie a iné stavebné práce
- Družstvo – poľnohospodárstvo
- PNEU-MAX servis s.r.o. – služby pre automobily
- Drobní spracovatelia drevnej hmoty - štiepky

6.5. Poľnohospodárstvo

Poľnohospodárska pôda je obhospodarovaná Poľnohospodárskym družstvom so sídlom v Hrnčiarskych Zalužanoch a niekoľko samostatne hospodáriacich roľníkov. Rastlinná výroba je zameraná hlavne na pestovanie obilnín, menej okopanín a krmovín. Zo živočíšnej výroby je to chov dobytka.

6.6. Cestovný ruch

Obec nemá predpoklady na rozvoj cestovného ruchu, nakoľko nemá potrebnú infraštruktúru. Predpoklady rozvoja obce však načrtávajú podporu cykloturistiky – na mieste bývalej železničnej trate a podporu rozvoja turistiky za minerálnymi prameňmi.

7. PARTNERSTVÁ, ÚČASŤ V ZDRUŽENIACH. PODUJATIA, AKTIVITY

7.1. Partnerstvá, účasť v združeniach

- **Združenie miest a obcí Novohradu (ZMON)** -združenie obcí v regióne Novohrad
- **Mikroregión Budúcnosť Suchánskej doliny**- záujmové združenie obcí s ďalšími obcami
- **Partnerstvo pre rozvoj regiónu Poltár** – verejno-súkromné partnerstvo pre sociálnu inklúziu
- **Združenie obcí pre likvidáciu komunálneho odpadu Poltár** - vzniklo za účelom spravovania skládky komunálneho odpadu so sídlom v Brezničke.
- verejno-súkromné partnerstvo **MAS Hornohrad** - združuje členov za účelom spoločného využitia prostriedkov z Programu rozvoja vidieka v rámci opatrenia Leader. Členom bolo do 2014.
- **MAS Malohont** – združuje členov za účelom spoločného využitia prostriedkov z Programu rozvoja vidieka v rámci opatrenia Leader. Členom je od 2014.



8. SWOT ANALÝZA

<i>Silné stránky</i>	<i>Slabé stránky</i>
<p><u>Prírodné:</u></p> <ul style="list-style-type: none">– zdravé prostredie a príroda– kvalitná poľnohospodárska pôda– výskyt minerálnych prameňov <p><u>Ľudské:</u></p> <ul style="list-style-type: none">– aktívne zapojenie obce do regionálnych aktivít– kultúrno-spoločenské aktivity <p><u>Ekonomické:</u></p> <ul style="list-style-type: none">– dobrá kvalita pôdy– existencia 3 poľovných revírov, ktoré navštevujú zahraniční hostia <p><u>Kultúrne:</u></p> <ul style="list-style-type: none">– historické a kultúrne tradície– národná kultúrna pamiatka (evanjelický a katolícky kostol) <p><u>Materiálne:</u></p> <ul style="list-style-type: none">– plynofikácia a vodovod v obci– existencia doteraz nevyužívaných budov pre nové aktivity– separovanie zberu v obci <p><u>Cestovný ruch:</u></p> <ul style="list-style-type: none">– vhodné podmienky na rozvoj cykloturistiky– dobré podmienky pre rozvoj poľovníctva	<p><u>Prírodné:</u></p> <ul style="list-style-type: none">– slabé využitie prírodných zdrojov a ich finalizácia– znečisťovanie prírodných zdrojov– čierne skládky– nízka uvedomelosť pre ochranu ŽP - separovanie <p><u>Ľudské:</u></p> <ul style="list-style-type: none">– migrácia mladých ľudí do iných regiónov a zahraničia– slabá prispôsobivosť niektorých obyvateľov v obci <p><u>Ekonomické:</u></p> <ul style="list-style-type: none">– nízka ponuka pracovných príležitostí v obci– slabo rozvinuté podnikateľské prostredie v obci (remeselníci)– odliv kvalifikovanej pracovnej sily– nevyhovujúce dopravné spojenie – málo spojov– nízka kúpyschopnosť obyvateľstva– slabá a málo kvalitná ponuka služieb– stagnácia poľnohospodárstva– nedostatok investícií v agrárnom sektore <p><u>Kultúrne:</u></p> <ul style="list-style-type: none">– malé spektrum voľno časových aktivít <p><u>Materiálne:</u></p> <ul style="list-style-type: none">– nedobudovaná a zastaraná infraštruktúra– neestetické riešenie vzhľadu obce– nekvalitné komunikácie– zlý technický stav niektorých budov a zariadení– majetkovo-právne nevysporiadané pozemky a nehnuteľnosti– problematické uplatnenie opatrovateľských kapacít– chýbajúce zdravotné a sociálne služby v obci <p><u>Cestovný ruch:</u></p> <ul style="list-style-type: none">– chýbajúce investičné prostriedky pre rozvoj cykloturistiky a turistiky za minerálnymi



	<p><i>prameňmi</i></p> <ul style="list-style-type: none">– nedostatočné využívanie prírodného potenciálu– zanikajúce praktiky ľudovej výroby– žiadny podnikateľský subjekt podnikajúci v cestovnom ruchu
Príležitosti	Ohrozenia
<p><u>Ekonomické:</u></p> <ul style="list-style-type: none">– možnosť získania FP zo zdrojov EÚ– integrácia do regionálnych aktivít v ekonomickej a iných oblastiach– využitie prírodných podmienok a polohy obce v rozvoji cestovného ruchu,– rozvoj nových foriem miestnej zamestnanosti (agroturistika, sociálne služby v zariadeniach rodinného typu)– dobudovanie infraštruktúry – vodovod, ČOV, kanalizácia, zberný dvor– využitie existujúcich pozemkov a priestorov pre podnikateľské aktivity <p><u>Sociálne:</u></p> <ul style="list-style-type: none">– výstavba nových rodinných domov, sociálnych bytov– podpora sociálnej starostlivosti v obci (zlepšenie starostlivosti o dôchodcov, deti atď.)– využitie nepoužívaných budov na sociálny účel (opatrovateľská služba)– ponuka atraktívneho bývania na vidieku <p><u>Enviromentálne:</u></p> <ul style="list-style-type: none">– podpora ochrany životného prostredia– zvýšenie podielu využívaného komunálneho odpadu– využívanie alternatívnych zdrojov energií– legislatívne vysporiadanie a využitie neužívaného bytového a domového fondu	<p><u>Miestne:</u></p> <ul style="list-style-type: none">– vplyv demografického vývoja – nárast obyvateľstva u neprispôsobivej časti obyvateľstva– legislatívne prekážky pre záujemcov o malé a stredné podnikanie (úpadok ekonomickej činnosti, služieb a pod..)– zvýšenie ohrozenia kvality ŽP– prehlbujúce sa znečisťovanie životného prostredia divokými skládkami– nepriaznivý stav rómskej problematiky <p><u>Regionálne:</u></p> <ul style="list-style-type: none">– oslabenie ekonomickej stability regiónu Poltár s dosahom na malé obce okresu– nie sú jasné nosné piliere politiky rozvoja CR v regióne <p><u>Národné:</u></p> <ul style="list-style-type: none">– legislatívne podmienky pre poľnohospodársku výrobu – časté zmeny, aj zmeny z EÚ– obmedzenia pri čerpaní FP z európskych fondov pre malé obce– cenová politika v poľnohospodárstve– nepriaznivé podmienky pre MSP



9. KLÚČOVÉ DISPARITY A FAKTORY ROZVOJA

Na základe zostavenej SWOT analýzy a vyseparovaných problémov boli identifikované kľúčové disparity a hlavné faktory rozvoja obce.

Kľúčové disparity:

- nedobudovaná infraštruktúra – komunikácie, chodníky, kanalizácia
- veľký podiel obyvateľstva odkázaného na sociálnu pomoc
- zhoršovanie životného prostredia ľudskou činnosťou
- stagnácia rozvoja podnikateľskej činnosti, poľnohospodárstva
- nízka ponuka pracovných príležitostí v obci aj v okolí
- nízka kúpyschopnosť obyvateľstva
- nedostatok kapitálu na realizáciu väčších investícií
- nedostatok investícií do opráv budov (vo verejnom aj v súkromnom vlastníctve)
- nepriaznivý prístup obyvateľstva k rozvojovým možnostiam obce

Hlavné faktory rozvoja:

- skvalitnenie a modernizovanie všetkej infraštruktúry
- zhodnotenie a propagácia atraktivít obce a lepšie využívanie danosti územia (zdroje minerálnych prameňov, tradícia hrnčiarstva,...)
- efektívnejšie využívanie možností poľnohospodárstva
- rozvoj v odvetviach služieb, turizmu
- zvýšenie kvalifikačnej úrovne pracovnej sily
- zvýšenie ponuky práce
- zdravé životné prostredie
- aktivizácia obyvateľstva v oblastiach verejného diania, voľnočasových aktivít

10. VÍZIA

***Úprimným záujmom ľudí v Hrnčiarскеj Vsi je spolunažívať
v zdravom životnom prostredí, so sociálnymi,
ekonomickými a právnymi istotami, spoločne a hrdo
prezentovať tradície, kultúrne, spoločenské a prírodné
hodnoty v ich každodennom živote.***



11. STRATÉGIA ROZVOJA – definícia cieľov

STRATEGICKÝ CIEĽ			
Zabezpečiť podmienky pre všestranný rozvoj ľudských, ekonomických a spoločenských potrieb obyvateľstva v obci Hrnčiariska Ves.			
<i>Špecifický cieľ č.1.</i>	<i>Špecifický cieľ č.2.</i>	<i>Špecifický cieľ č.3.</i>	<i>Špecifický cieľ č.4.</i>
Skvalitnenie a dobudovanie infraštruktúry obce a vybavenosti zodpovedajúcej nárokom moderného obyvateľa na vidieku	Využitie ekonomického potenciálu pre rozvoj ekonomických činností	Podpora rozvoja ľudského potenciálu, sociálneho, kultúrneho a spoločenského života obyvateľov	Rozvoj a podpora prírodných daností so smerovaním na skvalitnenie života na vidieku v zdravom životnom prostredí s ekologickým prístupom
<i>Opatrenie č.1.1.</i>	<i>Opatrenie č.2.1.</i>	<i>Opatrenie č.3.1.</i>	<i>Opatrenie č.4.1.</i>
Výstavba, rekonštrukcia miestnych komunikácií a inžinierskej siete v obci	Podpora malého a stredného podnikania v obci, ako nástroja na zabezpečenie ekonomickej sebestačnosti obyvateľa aj obce	Starostlivosť o sociálne skupiny obyvateľstva, ktoré vyžadujú pozornosť a pomoc	Ochrana životného prostredia
<i>Opatrenie č.1.2.</i>	<i>Opatrenie č.2.2.</i>	<i>Opatrenie č.3.2.</i>	<i>Opatrenie č.4.2.</i>
Zlepšenie stavu obecných budov	Podpora rozvoja služieb vo všetkých oblastiach	Podpora aktivít a opatrení zvyšujúcich životnú úroveň obyvateľov	Podpora spracovania miestnych zdrojov ekologickým spôsobom
<i>Opatrenie č.1.3.</i>	<i>Opatrenie č.2.3.</i>	<i>Opatrenie č.3.3.</i>	<i>Opatrenie č.4.3.</i>
Dobudovanie ostatnej infraštruktúry	Podpora rozvoja zamestnanosti v obci	Podpora verejnoprospešných aktivít, kultúrno-spoločenských podujatí	Efektívne hospodárenie s odpadmi, znižovanie znečistenia životného prostredia spôsobené človekom
		<i>Opatrenie č.3.4.</i> Podpora tradícií a prezentácie obce na úrovni miestnej i regionálnej	



Strategický cieľ budú napĺňať tieto špecifické ciele a k nim patriace opatrenia:

Špecifický cieľ č. 1. Skvalitnenie a dobudovanie infraštruktúry obce a vybavenosti zodpovedajúcej nárokom moderného obyvateľa na vidieku

Opatrenie č.1.1.: Výstavba a rekonštrukcia miestnych komunikácií a inžinierskej siete v obci

Oblasť podpory:

- budovanie, rekonštrukcie, opravy a údržba miestnych komunikácií
- rekonštrukcia, vybudovanie kanalizačnej siete a ČOV
- rekonštrukcia, vybudovanie vodovodnej siete, vodojemu

Merateľné ukazovatele:

- dĺžka vybudovaných a zrekonštruovaných miestnych komunikácií
- dĺžka vybudovanej kanalizačnej siete
- dĺžka vybudovanej vodovodnej siete
- kapacita ČOV

Opatrenie č.1.2.: Zlepšenie stavu obecných budov

Oblasť podpory:

- rekonštrukcia, opravy a modernizácia verejných obecných objektov
- zvyšovanie energetickej efektívnosti budov
- vytipovanie a úprava objektov na využívanie pre sociálne účely

Merateľné ukazovatele:

- konečný stav zrekonštruovaných budov
- energetická úspornosť budov

Opatrenie č.1.3.: Dobudovanie ostatnej infraštruktúry

Oblasť podpory:

- úprava a budovanie verejných plôch
- úprava a budovanie oddychovej zóny
- rekonštrukcia okolia autobusových zastávok
- výstavba a dobudovanie inžinierskych a ostatných sietí pre novostavby rodinných domov a bytových domov

Merateľné ukazovatele:

- dĺžka vybudovaných a zrekonštruovaných chodníkov
- počet zrekonštruovaných autobusových zastávok
- celková plocha zrekonštruovaného námestia
- počet vybudovaných ihrísk a športových zariadení



Špecifický cieľ č.2. *Využitie ekonomického potenciálu pre rozvoj ekonomických činností*

Opatrenie č.2.1.: *Podpora malého a stredného podnikania v obci, ako nástroja na zabezpečenie ekonomickej sebestačnosti obyvateľa aj obce*

Oblasť podpory:

- modernizácia a rekonštrukcia existujúcich nevyužívaných obecných objektov a areálov a ich efektívne využitie
- vytvorenie databázy plôch a objektov vhodných na podnikanie
- vytvorenie priestoru pre poskytovanie služieb podnikateľmi
- podpora a rozvoj ekonomických predpokladov pre zvýšenie životnej úrovne a ekonomickej stability
- vytvorenie podmienok pre využitie miestnych zdrojov v poľnohospodárstve

Merateľné ukazovatele:

- počet realizovaných projektov na revitalizáciu poľnohospodárstva a lesného hospodárstva
- počet nových a zrekonštruovaných objektov
- počet novovytvorených pracovných miest v obci
- počet nových podnikateľov zakladajúcich malé farmy

Opatrenie č.2.2.: *Podpora rozvoja služieb vo všetkých oblastiach*

Oblasť podpory:

- podpora spolupráce medzi súkromným a verejným podnikateľským sektorom
- vytváranie predpokladov pre vznik a činnosť podnikateľov poskytujúcich služby pre verejnosť (obchodné služby, kadernícke, krajčírské (atď.) služby, poradenské služby, informačné služby, služby v CR a pod.)
- podpora informovanosti obyvateľstva o možnostiach rozvoja služieb

Merateľné ukazovatele:

- počet novovytvorených pracovných miest v obci
- počet podporených podnikateľov
- počet nových poskytovaných služieb verejnosti

Opatrenie č.2.3.: *Podpora rozvoja zamestnanosti v obci*

Oblasť podpory:

- podpora a využívanie programov a nástrojov zvyšujúcich udržiavanie pracovných návykov
- podpora a vytváranie nových pracovných miest na základe rozvojového potenciálu obce
- podpora spolupráce s inštitúciami (úrad práce, školy, vzdelávacie inštitúcie, a pod.) a zamestnávateľmi
- podpora zvyšovania kvalifikačných predpokladov na zamestnanie

Merateľné ukazovatele:

- počet novovytvorených pracovných miest v obci
- počet absolventov rekvalifikačných kurzov



Špecifický cieľ č. 3. Podpora rozvoja ľudského potenciálu, sociálneho, kultúrneho a spoločenského života obyvateľov

Opatrenie č.3.1.: Starostlivosť o sociálne skupiny obyvateľstva, ktoré vyžadujú pozornosť a pomoc

Oblasť podpory:

- podpora mládežníckych organizácií
- zabezpečenie a podpora opatrovateľskej služby
- ďalšia starostlivosť o seniorov a zdravotne postihnutých občanov
- spolupráca s organizáciami zabezpečujúcimi zdravotnícku osvetu a zdravý životný štýl a podpora preventívnych aktivít so zameraním na propagáciu zdravého životného štýlu

Merateľné ukazovatele:

- počet novovytvorených sociálnych zariadení, služieb
- počet podujatí a akcií organizovaných pre mládež
- miera nezamestnanosti - znižovanie
- počet nových pracovných príležitostí
- počet rekvalifikačných kurzov, informačných stretnutí k získaniu zamestnania

Opatrenie č.3.2.: Podpora aktivít a opatrení zvyšujúcich životnú úroveň obyvateľov

Oblasť podpory:

- podpora vytvárania podmienok pre vznik a organizovanie sa obyvateľstva vo verejnoprospešných organizáciách
- podpora vytvárania záujmu obyvateľstva o verejné dianie
- zefektívnenie a skvalitnenie, zmodernizovanie informačného systému v obci aj na samostatnom obecnom úrade
- podpora činností zvyšujúcich životnú úroveň a znižujúcich počet závislých obyvateľov na štátnych sociálnych príspevkoch
- podpora rozvoja bývania
- integrácia marginalizovaných skupín do kultúrno-spoločenského života obce
- príprava miestnych lídrov na kvalifikovanú identifikáciu potrieb obyvateľov a prípravu miestnych a rozvojových projektov

Merateľné ukazovatele:

- počet novovytvorených verejnoprospešných organizácií
- počet existujúcich aktívnych združení
- počet tradičných a nových spoločenských podujatí a atrakcií
- počet účastníkov aktivít

Opatrenie č.3.3.: Podpora verejnoprospešných aktivít, kultúrno-spoločenských podujatí

Oblasť podpory:

- usporiadanie pravidelných kultúrno-spoločenských podujatí na úrovni obci
- podpora športových podujatí a voľnočasových aktivít



Merateľné ukazovatele:

- počet novovytvorených voľnočasových zariadení
- počet tradičných a nových spoločenských podujatí a atrakcií

Opatrenie č.3.4.: Podpora tradícií a prezentácie obce na úrovni miestnej i regionálnej

Oblasť podpory:

- podpor tradičných hodnôt predošlých generácií
- podpora prezentácie obce prostredníctvom médií (web stránka, obecné noviny a pod.)
- účasť na prezentačných aktivitách mikroregionálneho i nadregionálneho charakteru
- budovanie a rozvoj partnerstva združujúceho zástupcov rôznych sektorov
- prezentáciou pozitívnych charakteristík obce vytvárať imidž obce

Merateľné ukazovatele:

- počet tradičných a nových spoločenských podujatí a atrakcií
- počet aktivít zameraných na zvýšenie úrovne informovania obyvateľov
- počet spracovaných informačných materiálov.

Špecifický cieľ č.4. Rozvoj a podpora prírodných daností so smerovaním na skvalitnenie života na vidieku v zdravom životnom prostredí s ekologickým prístupom

Opatrenie č.4.1.: Ochrana životného prostredia

Oblasť podpory:

- úprava a budovanie vzhľadu obce ako príjemného, útulného prostredia pre život obyvateľov
- ochrana a prevencia pred povodňami a ďalšími nepredvídateľnými okolnosťami súvisiacimi so zmenami klímy
- ochrana lokalít dôležitých pre existenciu fauny a flóry
- zvýšenie stability prírodného, poľnohospodárskeho ako aj urbanizovaného územia
- zvyšovanie environmentálneho povedomia a výchova k lepšiemu vzťahu k životnému prostrediu

Merateľné ukazovatele:

- počet osvetových aktivít na ochranu ŽP
- plocha územia revitalizovanej verejnej zelene
- plocha územia revitalizovaných verejných priestorov

Opatrenie č.4.2.: Podpora spracovania miestnych zdrojov ekologickým spôsobom

Oblasť podpory:

- osvetová a propagačná činnosť zameraná na podporu spracovania biomasy, resp. alternatívnych zdrojov energie
- spracovanie potrebných analýz a štúdií pre účely tejto činnosti
- vytváranie priaznivých podmienok pre činnosť subjektov spracujúcich biomasu a alternatívne zdroje energie



Merateľné ukazovatele:

- počet nových subjektov využívajúcich obnoviteľné zdroje energie
- počet spracovaných analytických štúdií a informačných materiálov
- energetická úspora oproti pôvodným zdrojom energie

Opatrenie č.4.3.: Efektívne hospodárenie s odpadmi, znižovanie znečistenia životného prostredia spôsobené človekom

Oblasť podpory:

- osvetová a propagačná činnosť v spolupráci s mimovládnyimi organizáciami na podporu separovaného a množstevného zberu odpadu
- podpora integrovaného odpadového hospodárstva nadväzujúce na regionálne plány integrovaného odpadového hospodárstva
- zefektívnenie zberu a nakladania s odpadmi v rámci možností obce

Merateľné ukazovatele:

- množstvo vytriedeného odpadu
- zvýšenie podielu využívaného komunálneho odpadu
- množstvo zhodnoteného biologického odpadu

12. FINANČNÝ A PROGRAMOVÝ RÁMEC

Prehľad investičných a neinvestičných zámerov na obdobie do 2014 – 2020 – akčný plán

Popis zámeru	Rozpočet celkom (€)	Vlastné zdroje (€/%)*	Zdroje EU (€/ %)	Zdroje iné (€/%)	Začiatok realizácie	Opatrenie PHSERK 2014-2020
Investičné zámery						
Rekonštrukcia budovy na zariadenie soc. služieb	200 000	30 000/10	170 000/90	-	2016-2019	1.2.
Vybudovanie domu smútku	250 000	25 000/10	225 000/90	-	2016-2018	1.2.
Rekonštrukcie miestnych komunikácií	130 000	13 000//10	117 000/10	-	2015-2020	1.1.
Vybudovanie chodníkov v obci	35 000	7 500/10	-	27 500/90	2015-2020	1.1.
Menšie opravy a rekonštrukcie budov s kultúrnym a historickým významom	25 000	2 500/10	-	22 500	2016-2020	1.3.
Rekonštrukcia obecného vodovodu	100 000	10 000/10	90 000/90	-	2018-2020	1.2.
Rekonštrukcia budovy školy	200 000	20 000/10	180 000/90	-	2016-2020	1.2.
Rekonštrukcia obec. mostov	10 000	1 000/10	-	9 000/90	2017	1.3.
Vybudovanie sociálnych bytov	200 000	20 000/10	180 000/90	-	2018-2020	1.2.
Vybudovanie zberného dvora	250 000	25 000/10	225 000/90	-	2015-2020	4.3., 1.3.
Súhrn	1 400 000	154 000	1 187 000	59 000		



Program hospodárskeho, sociálneho, environmentálneho rozvoja a rozvoja kultúry obce Hrnčiarška Ves

<i>Neinvestičné zámery</i>						
Výsadba zelene a budovanie parkov	40 000	4 000/10	-	36 000/90	2015-2018	1.3.
Úpravy verejných priestranstiev	15 000	15 000/100	-	-	2015-2019	1.3.
Malá obecná architektúra – prístrešky, lavičky, priestory pri prameňoch, a iné	50 000	35 000/70	-	15 000/30	2015-2020	1.3.
Terénna sociálna práca	<i>Podľa kritérií národných projektov</i>	-	-	-	2015-2020	2.1.
Podpora sociálnej starostlivosti /opatrovateľstva	<i>Podľa kritérií národných projektov</i>	-	-	--	2016-2020	2.1.
Podpora kultúrnych, športových a vzdelávacích podujatí na úrovni obce	75 000	60 000/80	-	15 000/20	2015-2020	3.3.
Súhrn	180 000	114 000	-	66 000		

**10% spolufinancovanie je predpokladaných povinných 5% v projekte +5% prípadné nutné neoprávnené výdavky (na činnosti nepodporované donorom)*

Celková výška plánovaných investícií pre roky 2015-2020 je 1 580 000 €. Výška potreby finančných prostriedkov v danom roku závisí od náročnosti úvodných investícií v projekte, od charakteru investičných prác a v neposlednom rade od priebehu zúčtovania predošlých platieb v projekte. Trvanie projektu sa môže predĺžiť, čo tiež ovplyvňuje výšku plánovaných prostriedkov na spolufinancovanie.

Riešením pre správne naplánovanie potreby financií pre spolufinancovanie projektov a tiež do rozpočtu obce je pravidelné aktualizovanie a monitorovanie akčného plánu.

ZDROJE PRE ZÍSKANIE FINANČNÝCH PROSTRIEDKOV PRE INVESTIČNÉ AJ NEINVESTIČNÉ ZÁMERY OBCÍ:

→ európske štrukturálne a investičné zdroje (EŠIF), ktorých spolufinancovanie určuje dokument Partnerská dohoda SR na 2014-2020 a ktoré zastrešujú nasledovné programy:

- **OP Efektívna verejná správa** – podpora fungovania úradu samosprávy
- **OP Kvalita životného prostredia** – podpora životného prostredia a odpadového hospodárstva
- **OP Integrovaný regionálny operačný program** – podpora obecnej infraštruktúry
- **OP Ľudské zdroje** – podpora sociálnej, školskej oblasti a zamestnanosti
- **OP Program rozvoja vidieka** – opatrenie „Základné služby a obnova dedín vo vidieckych oblastiach“, určený pre obce – malá infraštruktúra, vidiecke aktivity



- **programy cezhraničnej spolupráce z EÚS – podpora spoločných projektov s partnerskými obcami v zahraničí**
 - **Program obnovy dediny – malá infraštruktúra, tradície, kultúra**
 - **Environmentálny fond – ochrana ŽP, ekologické aktivity, odpadové hospodárstvo**
 - **dotlačné programy ministerstiev – kultúra, prevencia kriminality, školstvo, rozvoj bývania, zamestnanosť, a iné**
 - **dotlačný program VÚC BBSK (VZN č.19/2012) – kultúrne a spoločenské podujatia, malá obecná infraštruktúra, podpora tradícií, remesiel**
 - **nadácia ORANGE (Darujte Vianoce, šanca pre región, Zelená pre seniorov) – malé podporné programy**
 - **Integrovaná stratégia rozvoja územia MAS HORNOHRAD (v prípade získania štatútu MAS) – malá infraštruktúra a ďalšie činnosti podľa opatrení v ISRÚ**
 - **bankové úvery**
 - **štátne dotácie z účelových fondov**
 - **dotácie z výťažku lotérií**
 - **sponzoring podnikateľov, firiem, bankového sektora, súkromných osôb**
 - **združovanie prostriedkov verejnej a neverejnej sféry, atď.**

Štruktúra využívaných uvedených zdrojov bude závisieť od aktuálnej finančnej situácii obce ako aj od spoločensko-ekonomických podmienok.

Programový rámec - PARTNERSKÁ DOHODA 2014-2020

Dňa 20. júna 2014 uzavrela Slovenská republika s Európskou komisiou Partnerskú dohodu o využívaní európskych štrukturálnych a investičných fondov v rokoch 2014-2020.

Partnerská dohoda definuje stratégiu a priority pre efektívne a účinné investície v objeme 15,3 mld. EUR na najbližších 10 rokov. Štrukturálne fondy a Kohézny fond predstavujú 13,7 mld. EUR, Európsky poľnohospodársky fond pre rozvoj vidieka 1,55 mld. EUR a Európsky námorný a rybársky fond 16 mil. EUR. Tieto prostriedky sú rozdelené celkom v nasledovných operačných programoch:

Hlavné OP:

- 1. Operačný program Efektívna verejná správa** – podporuje vytváranie podmienok pre poskytovanie kvalitných a dostupných verejných služieb efektívnym spôsobom v každej fáze života resp. podnikania ich prijímateľov
- 2. Operačný program Integrovaná infraštruktúra** - podpora trvalo udržateľnej mobility, hospodárskeho rastu, tvorby pracovných miest a zlepšenie podnikateľského prostredia prostredníctvom rozvoja dopravnej infraštruktúry, rozvoja verejnej osobnej dopravy a rozvoja informačnej spoločnosti
- 3. Integrovaný regionálny operačný program** - zlepšenie kvality života a podpora udržateľného poskytovania verejných služieb s dopadom na vyvážený a udržateľný územný rozvoj, hospodársku, územnú a sociálnu súdržnosť regiónov, miest a obcí



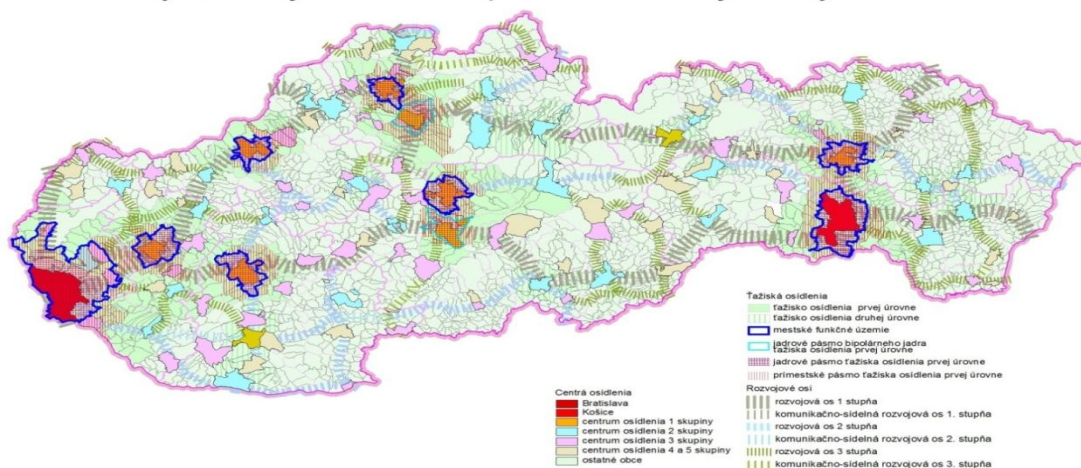
- 4. Operačný program Kvalita životného prostredia** - podpora pre udržateľné a efektívne využívanie prírodných zdrojov, ochrana životného prostredia, aktívna adaptácia na zmenu klímy a podpora energeticky efektívneho nízko uhlíkového hospodárstva
- 5. Operačný program Ľudské zdroje** - podpora rozvoja ľudských zdrojov, celoživotného vzdelávania a ich plnohodnotného začlenenia sa na trh práce na zlepšenie ich sociálnej situácie
- 6. Operačný program Výskum a inovácie** - spoločný programový dokument rezortov školstva a hospodárstva

Doplnkové OP

- 1. Operačný program Technická pomoc** – zabezpečenie implementácie všetkých operačných programov na národnej administratívnej úrovni
- 2. Program rozvoja vidieka** - podpora konkurencieschopnosti poľnohospodárstva, udržateľného hospodárenia s prírodnými zdrojmi a opatrenia v oblasti klímy a vyvážený územný rozvoj vidieckych hospodárstiev a komunít vrátane vytvárania a udržiavania pracovných miest.
- 3. Rybné hospodárstvo** - ochrana vzácnych vodných ekosystémov, ohrozených druhov rýb, vtákov a ostatných organizmov závislých od vodných tokov, jazier, rybníkov, udržateľný rozvoj rybného hospodárstva
- 4. Európska územná spolupráca** - podpora výmeny skúseností medzi vnútroštátnymi, regionálnymi a miestnymi subjektmi z rôznych členských štátov, ako aj spoločných krokov pri hľadaní riešení spoločných problémov
- 5. Interact** - podpora regiónov a členských štátov EÚ pri účinnejšej a efektívnejšej realizácii programov EÚS
- 6. Urbact** - podpora mestám pri realizácii integrovaných mestských stratégií a zároveň umožnenie využitia techniky integrovaného a participatívneho plánovania

V programovom období 2014 – 2020 sa pristupuje k uplatneniu integrovaného prístupu. Predpokladom uplatnenia integrovaného prístupu je zlepšenie mechanizmov strategického plánovania a rozhodovania za priamej účasti a zodpovednosti konkrétnych aktérov územného rozvoja formou partnerstva.

Priestory územnej koncentrácie podľa Partnerskej dohody SR 2014-2020





Pre účely implementácie integrovaného prístupu sú základnými východiskami strategické dokumenty SR v oblasti regionálneho rozvoja a územného plánovania.

Hlavnou úlohou územnej koncentrácie je členenie územia podľa jeho charakteru, funkčnosti a rozvojového potenciálu. Definícia vidieckych oblastí pre účely oprávneného rozsahu podpory môže byť odlišná v rámci Programu rozvoja vidieka SR na roky 2014 – 2020 (ďalej len PRV).

Podľa mapy definovaných priestorov územnej koncentrácie sa obec Hrnčiarska Ves nachádza v kategórii ostatných obcí, najbližšou vyššou kategóriou je mesto Poltár - centrum osídlenia 4. a 5. skupiny. Ťažisko osídlenia obce je zaradené k ťažiskám osídlenia prvej úrovne. V blízkosti obcí okresu Poltár sa tiahne rozvojová os 1. stupňa.

Miestny rozvoj vedený komunitou (CLLD)

Prostredníctvom nástroja **miestny rozvoj vedený komunitou (CLLD)** budú v SR riešené výzvy na miestnej úrovni spôsobom, ktorý bol doteraz známy pod prístupom LEADER. Pre miestnu úroveň je typická široká rozmanitosť potrieb a výziev, ktorým jednotlivé územia čelia. Pri ich identifikácii ide o riešenia, ktoré majú priamy dopad na dané územie, a to za predpokladu, že príslušná miestna komunita disponuje organizačnou, technickou a finančnou kapacitou pre ich realizáciu.

Hlavné výzvy na miestnej úrovni sú:

- A. Zníženie sociálno-ekonomickej zaostalosti
- B. Zvýšenie kvality života
- C. Zlepšenie infraštruktúry miestnych služieb vo vidieckych oblastiach

Cieľovým územím pre CLLD je celé územie SR, t. j. vidiecke a vidiecko-mestské oblasti. Na tomto území bude podporený vznik jedného typu MAS – vidiecke MAS. Vidiekosť MAS je ohraničená celkovou hustotou osídlenia max. 150 obyvateľov/km². Počet obyvateľov na území MAS musí byť vyšší ako 10 000 obyvateľov a nesmie prekročiť počet 150 000 obyvateľov.

Obec Hrnčiarska Ves je členom verejno súkromného partnerstva MAS Malohont, ktoré sa zapája do prípravy a následne implementácie programu Leader na obdobie 2014-2020. Ako člen MAS Malohont by obec mohla čerpať z opatrení v PRV, ale aj z IROP, v závislosti od opatrení v integrovanej stratégii rozvoja územia MAS Malohont.

Integrované územné investície (IÚI) a Regionálne integrované územné stratégie (RIÚS)

Budú sa realizovať na základe tzv. **regionálnych integrovaných územných stratégií** (ďalej aj „RIÚS“), a to prostredníctvom operačného programu IROP. RIÚS bude východiskovým strategickým dokumentom pre realizáciu IÚI na regionálnej úrovni, s dopadom na miestnu úroveň. Na základe RIÚS sa budú realizovať IÚI na úrovni regiónu v zmysle individuálnych a integrovaných projektov, ktorých vzájomná realizácia prispieva k plneniu cieľov danej RIÚS. Integrovaný prístup v danom funkčnom území bude zabezpečený tým, že prostredníctvom RIÚS budú musieť byť identifikované také plánované opatrenia, ktoré



prispieť k rozvoju celého funkčného územia RIÚS. Každá RIÚS bude pokrývať územie NUTS 3 (kraje), t. j. celkovo bude implementovaných 8 RIÚS, vrátane BSK, ktoré spoločne pokrývajú územie celej SR.

Model RIÚS predstavuje aplikáciu princípu partnerstva. Nositeľom RIÚS bude „partnerstvo pre tvorbu a implementáciu RIÚS“ zložené zo zástupcov regionálnej samosprávy (vyššie územné celky), miestnej samosprávy (mestá a obce), štátnej správy, miestnych iniciatív (miestne akčné skupiny, združenia obcí) a ďalších sociálno-ekonomických partnerov (podnikateľský sektor, záujmové združenia, tretí sektor). Regionálne partnerstvo bude inštitucionalizované vo forme Rady partnerstva pre RIÚS.

Zostavovať a plniť úlohu gestora prípravy a implementácie RIÚS budú vyššie územné celky (NUTS 3). V čase spracovania PHSEKR obce Hrnčiariska Ves sa Regionálne partnerstvo len vytváralo. RIÚS bude vychádzať z programov hospodárskeho a sociálneho rozvoja samosprávnych krajov, programov hospodárskeho a sociálneho rozvoja miest a obcí, regionálnych, sektorových koncepcných a ďalších relevantných strategických dokumentov.

RIÚS bude záväzným strategickým dokumentom implementácie IROP v danom regióne – v kraji definujúcom konkrétne plánované opatrenia, ktoré budú východiskom pre žiadosti o podporu s dôrazom na integrovaný prístup pre rozvoj územia.

13. MECHANIZMUS MONITOROVANIA PHSERK

Funkcia monitorovania spočíva v sledovaní informácií o plánovaných, realizovaných činnostiach a ukončených projektoch. Monitorovanie a hodnotenie realizácie plánov stanovených v PHSERK obce bude zabezpečovať obecné zastupiteľstvo.

Minimálne 1x do roka sa na zasadnutiach obecného zastupiteľstva budú predkladať správy o vyhodnotení, postupe a realizácii projektov, o vlastnej činnosti a o iných aktivitách uvedených v PHSERK.

V prípade vzniku zmien v PHSERK sa budú predkladať návrhy na modifikovanie a aktualizovanie akčných plánov PHSERK a zabezpečovať organizačné a metodické riešenia problémov.

Doplnenie a pravidelné aktualizovanie akčných plánov PHSERK sa uskutoční formou vypracovania „Akčného plánu na rok 20.....“, ktorý bude obsahovať konkrétne nové špecifické ciele, opatrenia, aktivity a úlohy. Zostavovanie akčného plánu bude zabezpečovať ekonomický úsek obecného úradu. Návrh sa predloží na schválenie obecnému zastupiteľstvu.

Ak doplnenie PHSERK bude spojené s možnosťou získať finančné prostriedky, alebo bude vyvolané inou nevyhnutnou potrebou, môže sa kvôli tomu tiež iniciovať zasadnutie obecného zastupiteľstva.



14. VYHODNOTENIE ZAPOJENIA VEREJNOSTI DO DOTAZNÍKOVÉHO PRIESKUMU OBYVATEĽOV OBCE HRNČIARŠKA VES

Výsledky tohto prieskumu predstavujú jeden zo zdrojov pre tvorbu SWOT analýzy a následne pre formovanie stratégie rozvoja obce.

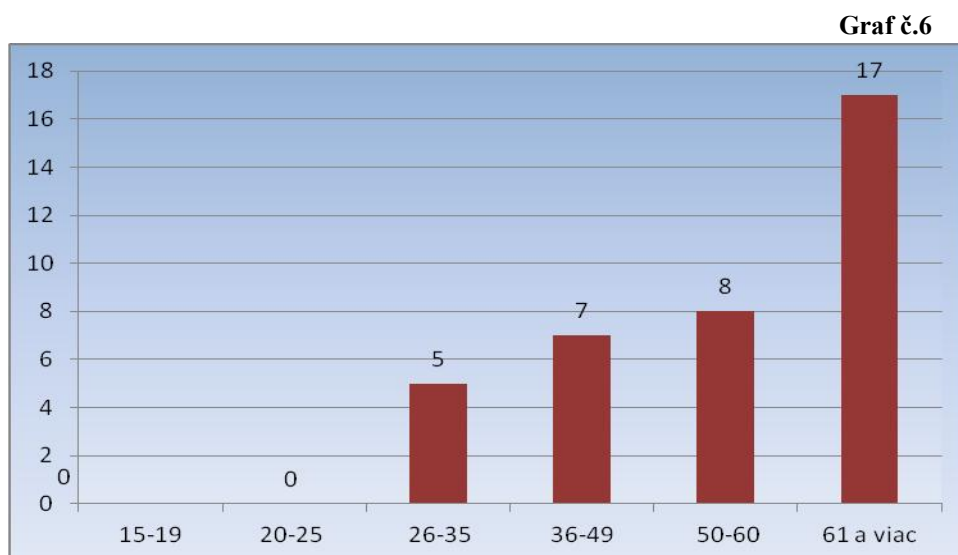
Ďalším cieľom uskutočneného prieskumu bolo informovať obyvateľov obce o tom, že sa takýto dokument pre ich obec pripravuje a že aj oni sa môžu reálne zapojiť do jeho tvorby.

Prieskum sa konal v mesiacoch apríl až máj 2014. Otázky dotazníka boli zamerané na zisťovanie názorov na niektoré oblasti kvality života v obci.

Dotazník obsahoval celkom 15 uzavretých a otvorených otázok. Rozdaných bolo celkom 96 dotazníkov do domácností. Vyplnených a doručených bolo 37 dotazníkov, čo predstavuje 38,54 %-nú návratnosť.

1. Respondenti podľa pohlavia. Na vyplnení dotazníka sa zúčastnilo 16 žien (43,24%) a 21 mužov (56,76%).

2. Vekové rozloženie respondentov. Záujem o zverejnenie svojich názorov bola najviac u vekovej kategórie od 61 rokov a vyššie. Predstavovali podiel 46%. Druhou najviac zastúpenou kategóriou boli obyvatelia vo veku od 50-60 rokov - 21,6%, nasledujú obyvatelia od 36-49 rokov - 18,9% a obyvatelia od 26-35 rokov - 13,5%. Úplne absentujú mladšie vekové skupiny, čo môže významne ovplyvniť výsledky celého dotazníkového prieskumu. Naznačuje to ich nezáujem o verejné veci v živote obce.



3. Vzdelanie respondentov. Najvyšší podiel mali respondenti so stredným odborným vzdelaním, vysokoškolské vzdelanie uviedli 4 respondenti, so základným vzdelaním sa zapojilo 6 respondentov.

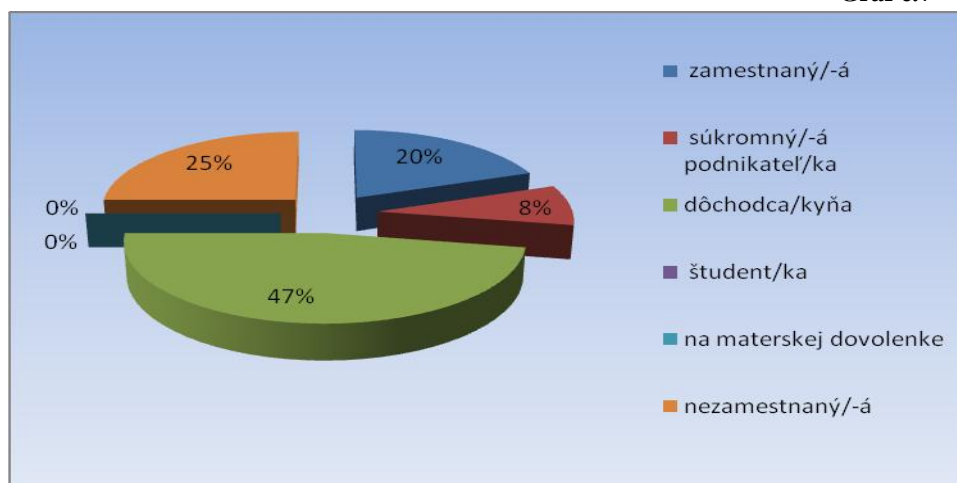


Tab. č.20

Vzdelanie respondentov	počet	%
základné	6	16,2
stredné všeobecné	3	8,1
stredné odborné	16	43,3
vyučení/-á	3	8,1
VŠ technické	1	2,7
VŠ humanitné	2	5,4
vyučení/-á s maturitou	5	13,5
VŠ ekonomické	1	2,7

4. **Pracovná aktivita respondentov.** Najviac respondentov bolo v dôchodkovom veku (17 respondentov) a nikde nepracujúcich, zamestnaných respondentov bolo 20 % (7 respondentov), 3 súkromní podnikatelia a 9 nezamestnaných respondentov, jeden respondent neodpovedal.

Graf č.7



5. **Bývanie na vidieku alebo v meste.** Väčšina respondentov (30 respondentov) si želá žiť na vidieku a uprednostnila by ho pred bývaním v meste. Súhlasí to aj s väčšinou respondentov v dôchodkovom veku, ktorí sú na vidieku spokojnejší. Len 7 respondentov by dalo prednosť bývaniu v meste.

6. **Kvalita života v obci Hrnčiarška Ves.** 27 respondentov ohodnotilo kvalitu bývania v Hrnčiarškej Vsi ako priemernú. 4 považujú kvalitu života za zlú a 6 respondenti sú spokojní a ohodnotili kvalitu života v obci Hrnčiarška Ves za dobrú.

7. **Rozvoj a napredovanie obce za posledných 10 rokov.** 22 respondentov je stotožnených s názorom, že obec stagnuje a považuje napredovanie za nepostačujúce, negatívne. Dvaja respondenti dokonca uviedli krajnú variantu ako veľmi negatívny posun v rozvoji obce. 5 respondentov sa k tejto otázke nevedelo vyjadriť. Pozitívnym smerom sa rozvoj obce uberá podľa 8 respondentov.



Tab. č.21

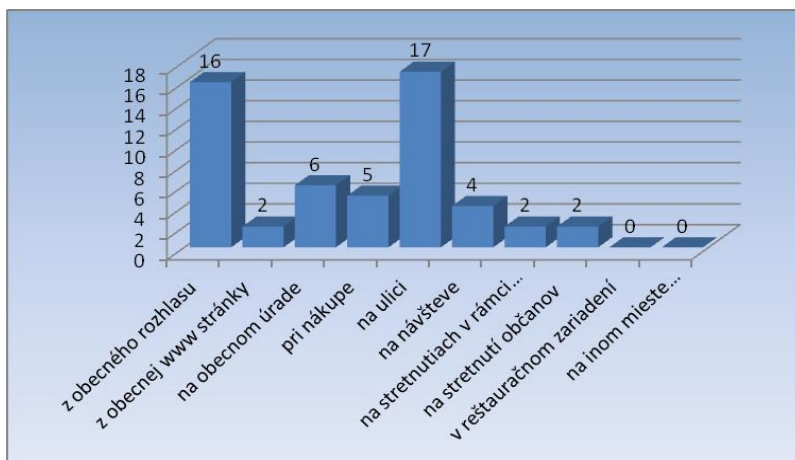
Hodnotenie rozvoja obce	Počet	%
veľmi pozitívne	1	2,7
pozitívne	7	18,9
negatívne	22	59,5
veľmi negatívne	2	5,4
neviem posúdiť	5	13,5

8. **Aktivita v záujmových združeniach a organizáciách.** Obyvatelia sa v týchto inštitúciách realizujú málo, 27 z opytovaných uviedlo, že sa nezapája do týchto aktivít. Niektorí uvádzajú, že nevedia o žiadnych. Len 8 respondentov uviedlo, že aktívne navštevujú najmä Jednotu dôchodcov alebo iné združenia. Dvaja respondenti neodpovedali.

9. **Záujem o správu obce a názor na činnosť samosprávy.** Len 14 respondentov sa vyjadrilo k tejto otázke. V súhrne názorov prevládali hlavne názory na zlepšenie vybavenia obce infraštruktúrou, otázku zlepšenia bezpečnosti obyvateľov a riešenia otázky neprispôsobivých občanov, komunikácia a práca poslancov zaujímala jedného z respondentov, obdobne záujem o zlepšenie podmienok pre malých podnikateľov zo strany samosprávy a objavovali sa aj požiadavky na väčšiu podporu kultúrnych a spoločenských aktivít.

10. **Zdroje informovania v obci.** Najväčším zdrojom informácií o verejnom dianí v obci sú stretnutia na verejnosti/ulici, a to sprostredkovaním od iných obyvateľov – 17 respondentov. Len o jedného respondenta menej (16) uviedli, že najviac informácií o verejnom dianí sa občan dozvie z obecného rozhlasu, dôležité informácie o dianí získajú na obecnom úrade (6 respondentov). Respondenti uvádzali viac možností.

Graf č.8



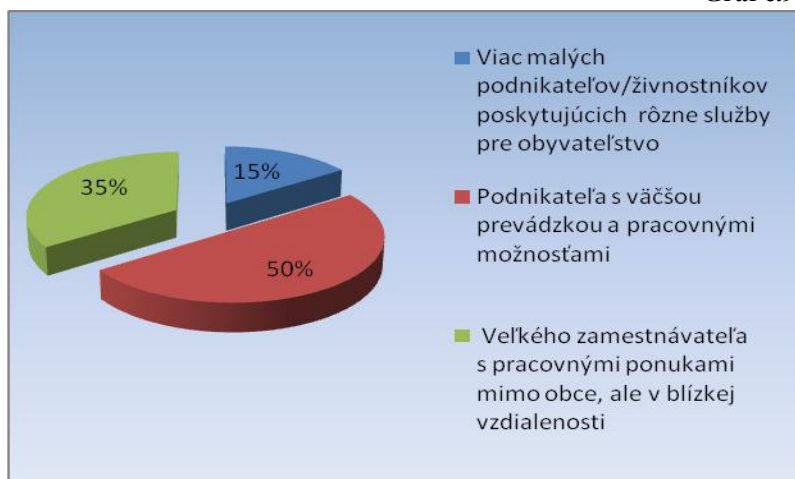
11. **Využitie prostriedkov z fondov EÚ v infraštruktúre obce.** Názor na čerpanie prostriedkov z EÚ býva u obyvateľov ovplyvňovaný nedostatkom informácií o celom systéme



a procese čerpania prostriedkov na projektové zámery. Najčastejšie sa objavovali zámery na podporu zamestnanosti, na vybudovanie kanalizácie, miestnych komunikácií a chodníkov v obci, na infraštruktúru (športová, kultúrna) a sociálne zariadenia.

12. Dostupnosť zamestnania. Väčšina respondentov si praje v obci podnikateľa s väčšou prevádzkou a pracovnými príležitosťami (13). Len 4 respondenti uviedli možnosť väčšieho počtu malých podnikateľov so službami pre obyvateľov (možnosť samo zamestnania), 7 respondentov by privítalo zamestnávateľa s ponukami práce, ale mimo obce a v blízkej vzdialenosti. Ostatní na otázku neodpovedali.

Graf č.9



13. Spokojnosť s kvalitou služieb a vybavenia obce. Tieto atribúty slúžiace obyvateľom obce boli respondentmi hodnotené bodovaním. Škála spokojnosti bola vyjadrená hodnotami od 1 do 5, kde 1 – spokojnosť a 5 – nespokojnosť s uvedenou položkou. Podľa počtu bodov boli položky zoradené do nasledovnej tabuľky, kde najvyšší počet bodov znamená najväčšiu nespokojnosť obyvateľov a najnižší počet bodov vyjadruje spokojnosť respondenta.

Tab. č.22

Služby a vybavenie obce	Počet pridelených bodov
<i>poskytovanie sociálnych služieb (opatrovateľská služby a pod.)</i>	184
<i>dom smútku</i>	172
<i>stav kanalizácie</i>	167
<i>stav chodníkov</i>	158
<i>dostupnosť služieb (oprava obuvi, čistiareň a pod.)</i>	156
<i>stav miestnych komunikácií</i>	155
<i>bezpečnosť a ochrana osobného majetku</i>	147
<i>možnosti vzdelávania dospelých</i>	143
<i>vzťah obyvateľov k svojej obci</i>	135
<i>záujem obyvateľov o veci verejné</i>	134
<i>požiarna ochrana</i>	132
<i>všeobecná zdravotnícka starostlivosť</i>	127
<i>možnosti kultúrneho vyžitia</i>	121



<i>bytová infraštruktúra (možnosti získania bytu, domu, kúpa nehnuteľností, pozemku)</i>	117
<i>možnosti športového vyžitia</i>	114
<i>ponuka služieb a obchodov</i>	108
<i>vzhľad obce, verejných priestranstiev</i>	107
<i>stav verejnej zelene</i>	101
<i>dostupnosť verejného internetu</i>	94
<i>školsťvo</i>	85
<i>knižnica</i>	77
<i>pokrytie signálom mobilných sietí</i>	63

14. Najnaliehavejšie oblasti pre riešenie. Za najdôležitejší problém, ktorý je potrebné riešiť označili respondenti stav kanalizácie, ako závažný problém ho vidí až 67,6 % respondentov (z celkového počtu odpovedí), nasledujú nevyhovujúce miestne komunikácie, bezpečnosť občanov je problémom, ktorý je potrebné ďalej analyzovať a nepodceňovať. Stav verejných priestranstiev, dopravné spojenia a sociálne služby v sociálnych zariadeniach chýbajú u približne jednej pätiny opýtaných respondentov. Najmenej pridelených možností získali verejné osvetlenie (nedávno bolo rekonštruované) a obnova historických pamiatok (2 respondenti) a riešenie oblasti športového vyžitia nezaujali ani jedného respondenta.

Tab. č.23

	Problémové oblasti	počet pridelených bodov
1.	kanalizácia	25
2.	miestne komunikácie	21
3.	bezpečnosť občanov	15
4.	skrášlenie obce a čistota verejných priestranstiev	10
5.	doprava	8
6.	sociálna starostlivosť	7
7.	záujem občanov o veci verejné	6
8.	zneškodnenie divokých skládok	5
9.	podmienky na podnikanie	4
10.	zber a separácia odpadov	4
11.	bývanie	3
12.	cestovný ruch	3
13.	životné prostredie	2
14.	kultúra a vzdelanie	2
15.	regionálna spolupráca	2
16.	verejné osvetlenie	1
17.	obnova historických pamiatok	1
18.	šport a oddych	0

15. Výnimočnosť, úspešnosť obce. Túto otázku zodpovedalo len 33 % respondentov. Vo väčšine sa zhodli na tom, že zaujímavou a úspešnou robí ich obec práve príroda v katastri, história a tradície obce, dobrá úrodná pôda, zaujímavé pamiatky ako kostol a pramene minerálnej vody.



Znenie dotazníka je prílohou č.1 tohto dokumentu.

15. Prílohy

Príloha č.1

Dotazník k PHSERK obce Hrnčiariska Ves

Zoznam niektorých skratiek k strategickej časti dokumentu:

PHSERK	- program hospodárskeho, sociálneho, environmentálneho rozvoj a rozvoja kultúry
IROP	- Integrovaný regionálny operačný program
EFV	- Efektívna verejná správa
IÚI	- Integrované územné investície
RIÚS	- Regionálna integrovaná územná stratégia
MAS	- miestna akčná skupina
CLLD	- z angl. Community led local development: Miestny rozvoj riadený spoločenstvom
TSP	- terénna sociálna práca
AOTP	- aktívne opatrenia trhu práce ÚPSVaR
EŠIF	- európske štrukturálne a investičné fondy
CR	- cestovný ruch
OP	- operačný program
AZE	- alternatívne zdroje energie
ČOV	- čistička odpadových vôd
ŽP	- životné prostredie

Použité zdroje informácií:

www.statistics.sk,

www.slovak.statistics.sk

www.land.gov.sk

<http://www.skgeodesy.sk/sk/ugkk/>

http://www.euresp-plus.net/sites/default/files/NS_rocenka_2011_noPW_0.pdf

www.envirofond.sk

www.orsr.sk

www.zrsr.sk

http://www.nosl.sk/index_subory/rekus/rekus7811.pdf

www.upsvar.sk

www.e-obce.sk

<http://sk.wikipedia.org>



Literatúra, dokumenty:

Program rozvoja vidieka SR 2014-2020

Partnerská dohoda 2014 - 2020

Plán hospodárskeho a sociálneho rozvoja obce Hrnčiariska Ves

Novohrad - dejiny, Regionálna vlastivedná spoločnosť, 1989

Vlastivedný slovník obcí na Slovensku, 1. časť

Informácie od zástupcov obce, a ostatných aktívnych obyvateľov



Dokument spracoval:



Centrum prvého kontaktu pre podnikateľov v Poltári

Železničná 2

987 01 Poltár

tel. 047/4111 800

e-mail: cpkpoltar@cpk.sk

web: www.cpkpoltar.sk

Spracované v septembri 2014.