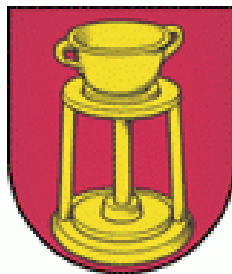


**Komunitný plán sociálnych
služieb obce
Hrnčiarska Ves
2012-2016**





Obsah

Úvod	3
Použitá terminológia.....	4
I. ÚVODNÁ ČASŤ	
1. Komunitné plánovanie	9
1.1. Teoretické východiská	9
1.2. Účastníci komunitného plánovania sociálnych služieb	10
1.3. Komunitný plán sociálnych služieb(KPSS).....	10
1.4. Výhody komunitného plánovania.....	10
1.5. Podstata komunitného plánovania	10
2. Komunitné plánovanie sociálnych služieb v obci	11
2.1. Zdôvodnenie komunitného plánovania	11
2.2. Východisková situácia	16
3. Organizácia Komunitného plánovania	17
3.1. Riadiaca skupina komunitného plánovania sociálnych služieb v obci	18
II. ANALYTICKÁ ČASŤ	
4. Sociálno – demografické údaje	18
4.1. Základná charakteristika	19
4.2. Vymedzenie územia.....	20
4.3. Základná infraštruktúra.....	21
4.4. Obyvateľstvo.	24
5. Štruktúra zamestnanosti	24
5.1. Vývoj nezamestnanosti – rok 2005 – 2011.....	27
5.2. Štruktúra poberateľov sociálnych dávok	29
6. Poskytovatelia sociálnych služieb v obci.....	30
7. Poskytovatelia sociálnych služieb v regióne	31
8. Vybrané organizácie v SR podľa cieľových skupín.....	33
9. Dotazníkový prieskum	33
10. SWOT analýza v sociálnej oblasti.....	41
III. STRATEGICKÁ ČASŤ	
11. Cieľové skupiny	42
11.1. Popis cieľovej skupiny – seniori a občania s ťažkým zdravotným postihnutím (ŤZP)	42
11.2. Popis cieľovej skupiny - sociálne znevýhodnení občania obce	42
12. Strategická časť	43
12.1. Strategický cieľ	43
12.2. Priority a opatrenia v oblasti sociálnych služieb pre cieľové skupiny	43
13. Časový rámec a monitoring realizácie KPSS	51
Záver.....	53



*Vážení občania,
prihováram sa k Vám aj touto cestou a to predstavením Komunitného plánu sociálnych služieb obce Hrnčiarska Ves.*

Komunitný plán bol spracovaný v zmysle zákona č. 448/2008 Z.z. o sociálnych službách, ktorý je platný od 1.1.2009. Snahou samosprávy je, aby sme postupne v ďalšom období zabezpečovali úlohy a ciele stanovené v komunitnom pláne. Vďaka tomu sa nám bude dariť adresnejšie a efektívnejšie využívať financie obecného rozpočtu pre skvalitnenie sociálnych služieb tam, kde je to potrebné a dôležité. Dokument je podkladom nielen pre odborníkov, ale pre všetkých obyvateľov obce. Preto všetkým realizátorom a poskytovateľom sociálnych služieb želám veľa úspechov pri mobilizácii zdrojov v obci a naplnenie spoločne plánovaných zámerov v obci.

*Helena Zigová
starosta obce*



Použitá terminológia

Klient - Prijímateľ

je osoba, ktorá využíva sociálne služby, pretože sa ocitla v nepriaznivej sociálnej situácii

Poskytovateľ

Poskytovateľom sociálnych služieb je subjekt, ktorý poskytuje sociálne služby v zmysle zákona č. 448/2008 Z.z. o sociálnych službách (ďalej „zákon o sociálnych službách“), a to ako:

- a) verejný poskytovateľ (t.j. obec, právnická osoba zriadená alebo založená obcou, právnická osoba zriadená alebo založená vyšším územným celkom),
- b) neverejný poskytovateľ (t.j. hlavne nezisková organizácia, občianske združenie, cirkevná organizácia, Slovenský Červený kríž, resp. fyzická osoba).

Akreditovaný subjekt je subjekt, ktorý vykonáva na základe akreditácie MPSVaR SR opatrenia sociálnoprávnej ochrany detí a sociálnej kurately v zmysle zákona č. 305/2005 Z.z. o sociálnoprávnej ochrane detí a sociálnej kurately v znení neskorších predpisov (ďalej „zákon o SPODaSK“).

Objednávateľ

je zodpovedný za zaistenie sociálnych služieb v danej komunite. Objednávateľom sú najmä obce a vyššie územné celky, v ktorých kompetencii je sociálna oblasť.

Pracovná skupina

je tvorená zástupcami objednávateľa, poskytovateľov a užívateľmi sociálnych služieb a spoločne sa zaoberá určitým okruhom problémov.

Sociálna služba

je definovaná ako odborná činnosť, obslužná činnosť, iná činnosť alebo súbor týchto činností, ktoré sú zamerané na:

- prevenciu vzniku nepriaznivej sociálnej situácie, riešenie nepriaznivej sociálnej situácie alebo zmiernenie nepriaznivej sociálnej situácie fyzickej osoby, rodiny alebo komunity,
- zachovanie, obnovu alebo rozvoj schopnosti fyzickej osoby viesť samostatný život a na podporu jej začlenenia do spoločnosti,
- zabezpečenie nevyhnutých podmienok na uspokojovanie základných životných potrieb fyzickej osoby,
- riešenie krízovej sociálnej situácie fyzickej osoby a rodiny,
- prevenciu sociálneho vylúčenia fyzickej osoby a rodiny.

Sociálne služby sa poskytujú ako:

- a) pobytové (celoročné alebo týždenné),
- b) ambulantné,
- c) terénne.



Sociálne poradenstvo (ďalej „SP“) je definované ako odborná činnosť, ktorej cieľom je odborná pomoc fyzickej osobe, rodine alebo komunite v nepriaznivej sociálnej situácii, ktorá sa vykonáva na 2 úrovniach:

1. základné sociálne poradenstvo, t.j.:
 - posúdenie povahy problému,
 - poskytnutie základných informácií o možnostiach riešenia problému,
 - odporúčanie a sprostredkovanie ďalšej odbornej pomoci.
2. špecializované sociálne poradenstvo, t.j.:
 - zistenie príčin vzniku, charakteru a rozsahu problémov,
 - poskytnutie konkrétnej odbornej pomoci.

Sociálnoprávna ochrana detí (ďalej „SPOD“) je definovaná ako súbor opatrení na zabezpečenie ochrany dieťaťa (t.j. blaho a najlepší záujem o dieťa), výchovy a všestranný vývin dieťaťa v jeho prirodzenom rodinnom prostredí alebo náhradného prostredia dieťaťa, ktoré nemôže byť vychovávané vo vlastnej rodine.

Sociálna kuratela (ďalej „SK“) je definovaná ako súbor opatrení na odstránenie, zmiernenie a zamedzenie prehlbovania alebo opakovania porúch psychického vývinu, fyzického vývinu a sociálneho vývinu dieťaťa, plnoletej fyzickej osoby a poskytovanie pomoci v závislosti od závažnosti poruchy a situácie, v ktorej sa nachádza dieťa alebo plnoletá fyzická osoba.

Nepriaznivá sociálna situácia je definovaná ako ohrozenie fyzickej osoby sociálnym vylúčením alebo obmedzenie jej schopnosti sa spoločensky začleniť a samostatne riešiť svoje problémy.

Nepriaznivá sociálna situácia je definovaná ako ohrozenie fyzickej osoby sociálnym vylúčením alebo obmedzenie jej schopnosti sa spoločensky začleniť a samostatne riešiť svoje problémy.

Sociálna rehabilitácia je odborná činnosť na podporu samostatnosti, nezávislosti, sebestačnosti fyzickej osoby rozvojom a nácvikom zručností alebo aktivizovaním schopností a posilňovaním návykov pri sebaobslužbe, pri úkonoch starostlivosti o domácnosť a pri základných sociálnych aktivitách.

Komunita je tvorená ľuďmi, ktorí žijú na jednom mieste, majú medzi sebou rôzne sociálne väzby a sú viazaní nielen k sebe navzájom, ale aj k miestu, kde žijú.

Komunitné plánovanie sociálnych služieb je metóda, prostredníctvom ktorej je možné na úrovni obcí, mikroregiónov alebo krajov plánovať sociálne služby tak, aby zodpovedali potrebám jednotlivých skupín a zároveň boli v súlade s miestnymi špecifikami.



Druhy sociálnej služby (výber podľa zákona č. 448/2008 Z.z. o sociálnych službách)

1. Zariadenia na zabezpečenie nevyhnutných podmienok na uspokojovanie základných životných potrieb

- a) Nocľaháreň – Poskytuje fyzickej osobe ubytovanie na prenocovanie a sociálne poradenstvo, vytvára podmienky na vykonanie nevyhnutnej základnej hygieny a prípravu, výdaj stravy alebo potravín
- b) Útulok – Poskytuje fyzickej osobe ubytovanie na určitý čas, sociálne poradenstvo a nevyhnutné ošatenie a obuv, vytvára podmienky na vykonanie nevyhnutnej základnej osobnej hygieny, prípravu, výdaj stravy alebo potravín, pranie, žehlenie a údržbu bielizne a šatstva, záujmovú činnosť
- c) Domov na polceste – poskytuje sociálne služby fyzickej osobe po skončení poskytovania sociálnej služby v zariadení, detskom domove a po prepustení z výkonu trestu. Poskytuje ubytovanie na určitý čas, sociálne poradenstvo, pomoc pri uplatňovaní svojich práv a pracovnú terapiu. Utvára podmienky na prípravu stravy, vykonávanie základnej osobnej hygieny, pranie, žehlenie a údržbu šatstva, záujmovú činnosť.
- d) Nizkoprahové denné centrum – Poskytuje sa sociálna služba fyzickej osobe počas dňa bez ubytovania v rozsahu sociálneho poradenstva, pomoci pri uplatňovaní svojich práv a záujmov, nevyhnutného ošatenia a obuvi. Vytvára podmienky pre prípravu stravy, vykonávania základnej osobnej hygieny a záujmovú činnosť.
- e) Zariadenie núdzového bývania – Poskytuje sa sociálna služba fyzickej osobe, na ktorej je páchané násilie, osamelej tehotnej žene, rodičovi s deťmi, alebo osamelému dôchodcovi, ktorí z vážnych dôvodov nemajú ubytovanie (živelná pohroma, požiar a pod.). V tomto zariadení sa poskytuje ubytovanie na určitý čas, sociálne poradenstvo, pomoc pri uplatňovaní svojich práv a zákonom chránených záujmov. Vytvára podmienky pre prípravu stravy, vykonávanie základnej osobnej hygieny, pranie, žehlenie, údržbu šatstva a záujmovú činnosť. V prípade ochrany osôb, na ktorých sa pácha násilie, je možné v tomto zariadení poskytovať utajenie miesta a anonymitu ubytovaného.

2. Sociálne služby na podporu rodiny s deťmi

- a) Zariadenie dočasnej starostlivosti o deti – Poskytujú sa sociálne služby maloletému nezaopatrenému dieťaťu, ak sa rodič alebo iná fyzická osoba nemôže o dieťa starať. Poskytuje sa im sociálne poradenstvo, ubytovanie na určitý čas, stravovanie, upratovanie, pranie, žehlenie a údržba šatstva a zabezpečuje sa záujmová činnosť. Zároveň sa im poskytuje výchova, pomoc pri príprave na školské vyučovanie a sprievod.
- b) Nizkoprahové denné centrum pre deti a rodinu – Poskytuje sa sociálna služba počas dňa fyzickej osobe alebo rodine, ktorá je ohrozená sociálnym vylúčením a má obmedzené schopnosti spoločensky sa začleniť alebo samostatne riešiť svoje problémy. Poskytuje sa im sociálne poradenstvo, pomoc pri uplatňovaní práv a zákonom chráneným záujmov a utvárajú sa podmienky pre záujmovú činnosť a poskytovanie nevyhnutného šatstva a obuvi.



3. Zriadenia pre fyzické osoby odkázané na pomoc inej fyzickej osoby a pre fyzické osoby, ktoré dovърšili dôchodkový vek

- a) Zariadenie podporovaného bývania – Poskytujú sa sociálne služby fyzickej osobe, ktorá je za pomoci inej osoby a pod jej dohľadom schopná viesť samostatný život. Dohľad sa zabezpečuje pri samoobslužných úkonoch, úkonov starostlivosti o svoju domácnosť a pri základných sociálnych aktivitách. Okrem dohľadu sa poskytuje ubytovanie, sociálne poradenstvo a pomoc pri uplatňovaní práv. Zároveň sa utvárajú podmienky pre prípravu stravy a vykonáva sociálna rehabilitácia.
- b) Zariadenie pre seniorov – Poskytuje sa ubytovanie, stravovanie, sociálne poradenstvo, sociálna rehabilitácia, ošetrovateľská starostlivosť, pomoc pri odkázanosti na pomoc inej osoby, upratovanie, pranie, žehlenie údržba šatstva a osobné vybavenie. Utvárajú sa tiež podmienky pre úschovu cenných vecí a zabezpečuje sa záujmová činnosť.
- c) Zariadenie opatrovateľskej služby – Poskytuje sa sociálna služba pre plnoletú fyzickú osobu na určitý čas, ak je táto odkázaná na pomoc iných. V zariadení sa poskytuje ubytovanie, stravovanie, sociálne poradenstvo, sociálna rehabilitácia, ošetrovateľská starostlivosť, pomoc pri odkázanosti na pomoc inej osoby, upratovanie, pranie, žehlenie a údržba šatstva a uschovávajú sa cenné veci.
- d) Rehabilitačné stredisko – Poskytuje sa sociálna služba fyzickej osobe, ktorá je odkázaná na pomoc inej osoby, ktorá je slabozraká, nepočujúca alebo ťažko obojstranne nedoslýchavá. Poskytuje sa v zariadení ubytovanie, stravovanie, sociálna rehabilitácia, sociálne poradenstvo, pomoc pri odkázanosti na pomoc inej osoby, upratovanie, pranie, žehlenie a údržba šatstva. Pri poskytovaní pobytovej sociálnej služby sa ubytovanie poskytuje len na určitý čas. Ak sa poskytuje v zariadení ambulancia sociálna služba, zariadenie nie je povinné poskytovať ubytovanie, stravovanie, pranie a žehlenie.
- e) Domov sociálnych služieb – Poskytuje služby pre fyzické osoby s vysokým stupňom odkázanosti alebo osobe nevidiacej alebo prakticky nevidiacej. V zariadení sa poskytuje ubytovanie, stravovanie, sociálne poradenstvo, sociálna rehabilitácia, ošetrovateľská starostlivosť, pomoc pri odkázanosti na pomoc inej osoby, upratovanie, pranie, žehlenie a údržba šatstva, osobné vybavenie, vreckové pre deti. Zabezpečuje sa pracovná terapia a záujmová činnosť, utvárajú sa podmienky pre úschovu cenných vecí. Ak sa v domove sociálnych služieb poskytujú sociálne služby deťom, utvárajú sa v ňom aj podmienky na vzdelávanie a výchovu.
- f) Špecializované zariadenie – Poskytuje sociálne služby fyzickým osobám s vysokým stupňom odkázanosti a s ťažkým zdravotným postihnutím. V zariadení sa poskytuje ubytovanie, stravovanie, sociálne poradenstvo, sociálna rehabilitácia, ošetrovateľská starostlivosť, pomoc pri odkázanosti na pomoc inej osoby, upratovanie, pranie, žehlenie a údržba šatstva, osobné vybavenie, vreckové pre deti. Zabezpečuje sa pracovná terapia a záujmová činnosť, utvárajú sa podmienky pre úschovu cenných vecí. Podmienky na vzdelávanie sa zabezpečujú v špecializovanom zariadení, ktoré poskytuje sociálne služby pre neplnoleté osoby.



- g) Denný stacionár – Poskytuje sa sociálna služba fyzickej osobe odkázanej na pomoc inej fyzickej osoby a len počas dňa. Poskytuje sa stravovanie, sociálna rehabilitácia, sociálne poradenstvo, pomoc pri odkázanosti na pomoc inej osoby a zabezpečuje sa pracovná terapia a záujmová činnosť. Sociálne poradenstvo sa poskytuje aj rodinným príslušníkom.
- h) Opatrovateľská služba – Poskytuje sa fyzickej osobe, ktorá je odkázaná na pomoc inej osoby (stupeň odkázanosti II. a vyššie) a je odkázaná na pomoc pri samoobslužných činnostiach, pri starostlivosti o domácnosť a pri základných sociálnych aktivitách. Rozsah služby určuje v hodinách obec.
- i) Prepravná služba – Poskytuje sa osobe s ťažkým zdravotným postihnutím, ktorá je odkázaná na individuálnu prepravu, čo sa preukazuje posudkom vydaným príslušným úradom práce, sociálnych vecí a rodiny. Prepravnú službu je možné poskytnúť aj osobe s nepriaznivým zdravotným stavom, čo sa preukazuje potvrdením poskytovateľa zdravotnej starostlivosti.
- j) Sprievodcovská a predčitateľská služba – sociálna služba pre osoby nevidiace a osoby s mentálnym postihnutím
- k) Tlmočnická služba – sociálna služba pre fyzické osoby nepočujúce alebo hluchoslepé.
- l) Odľahčovacia služba – sociálna služba poskytovaná fyzickej osobe, ktorá sa stará o osobu s ťažkým zdravotným postihnutím. Služi na nevyhnutný odpočinok pre túto osobu, najviac 30 dní v kalendárnom roku a poskytuje sa na celé dni. Počas odľahčovacej služby je obec povinná zabezpečiť pre fyzickú osobu s ťažkým zdravotným postihnutím sociálnu službu podľa jej výberu v rozsahu najmenej 12 hodín denne.
- m) Denné centrum – Poskytujú sa sociálne služby seniorom, osobám s ťažkým zdravotným postihnutím alebo nepriaznivým zdravotným stavom, rodičovi či starému rodičovi s dieťaťom v rozsahu sociálneho poradenstva a záujmovej činnosti počas dňa.
- n) Integračné centrum – Poskytuje sa fyzickým osobám sociálne poradenstvo a rehabilitácia, pracovná terapia a záujmová činnosť.
- o) Jedáleň – stravovanie poskytované fyzickej osobe, ktorá nemá zabezpečené nevyhnutné životné podmienky, má ťažké zdravotné postihnutie alebo dovŕšila dôchodcovský vek. Sociálna služba sa môže poskytovať aj formou donášky stravy do domácnosti týmto osobám.
- p) Práčovňa – Vytvárajú sa podmienky na pranie, žehlenia a údržbu bielizne a šatstva fyzickej osobe, ktorá nemá zabezpečené nevyhnutné životné podmienky, má ťažké zdravotné postihnutie alebo dovŕšila dôchodcovský vek.
- q) Stredisko osobnej hygieny - Vytvárajú sa podmienky na vykonávanie nevyhnutnej základnej osobnej hygieny fyzickej osobe, ktorá nemá zabezpečené nevyhnutné životné podmienky, má ťažké zdravotné postihnutie alebo dovŕšila dôchodcovský vek.



I. ÚVODNÁ ČASŤ

1. Komunitné plánovanie

1.1. Teoretické východiská

Komunitné plánovanie sociálnych služieb je metóda, prostredníctvom ktorej je možné na úrovni obcí, mikroregiónov alebo krajov plánovať sociálne služby tak, aby zodpovedali potrebám jednotlivých skupín a zároveň boli v súlade s miestnymi špecifikami.

Ide o otvorený proces, cieľom ktorého je :

- napĺňanie potrieb občanov odkázaných na jednotlivé formy sociálnej pomoci
- zabezpečovania zdrojov (finančných a personálnych) na jednotlivé formy sociálnej pomoci
- hľadanie optimálnych riešení, ktoré najlepšie zodpovedajú miestnym podmienkam a potrebám ľudí
- predísť sociálnemu vylúčeniu a sociálnej izolácii ohrozených jednotlivcov, skupín a opäť vtiahnuť do života komunity tých, ktorí stoja na jej okraji (pričom v niektorých prípadoch predstavujú pre obyvateľov hrozbu, či vyvolávajú strach a neistotu)
- posilňovať sociálnu súdržnosť všetkých obyvateľov mesta/obce.

Komunitné plánovanie sociálnych služieb je jednou zo základných metód riadenia rozvojových procesov, pomocou ktorej môžeme plánovať sociálne služby tak, aby zodpovedali miestnym špecifikám a potrebám jednotlivých občanov pričom je to otvorený proces zisťovania potrieb, zdrojov a hľadanie najlepších riešení v oblasti sociálnych služieb. Je to dobrý spôsob ako začať spoluprácu a vytvárať trvalejšie partnerstvá. V porovnaní s inými metódami výrazne posilňuje princípy zastupiteľskej demokracie, pretože zapája všetkých, ktorých sa daná oblasť týka. V procese prevažuje dialóg a vyjednávanie, dosiahnutý výsledok je prijatý a podporovaný väčšinou účastníkov. Komunitné plánovanie nám dá odpoveď na otázku ako veľa a aké sociálne služby treba vytvoriť, ako by mali byť v území rozmiestnené a aké ľudské, materiálne a finančné zdroje máme k dispozícii.

Komunitné plánovanie má byť zamerané najmä na rozvoj komunitných sociálnych služieb z toho vyplýva, že služby musia byť poskytované takým spôsobom, aby obyvatelia obce, mesta zotrvali vo svojom prirodzenom prostredí a pritom ich potreby budú uspokojené. Potrebné služby sú obyvateľom poskytované ambulantne (napr. poradenstvo, skupinová terapia, rehabilitácia, stravovanie, klubová činnosť...) alebo v denných zariadeniach špecializovaných pre jednotlivé alebo vhodne kombinované skupiny (stacionár pre deti so zdravotným postihnutím, chránená dielňa pre dospelých s duševnou poruchou, stacionár pre starších ľudí). Jednou zo základných podmienok pre úspešný proces komunitného plánovania je zapojenie troch skupín účastníkov: zadávateľov sociálnych služieb, poskytovateľov sociálnych služieb a užívateľov sociálnych služieb.

1.2. Účastníci komunitného plánovania sociálnych služieb

- Zadávatelia sociálnych služieb – subjekty, ktorým zabezpečovanie sociálnych služieb na príslušnom území vyplýva zo zákona. Sociálne služby zriaďujú, prípadne zadávajú iným subjektom, financujú a organizujú. V systéme verejnej správy na Slovensku sú to obce, mestá a samosprávne kraje.



- Poskytovatelia sociálnych služieb – subjekty, ktoré služby poskytujú a ponúkajú, bez ohľadu na ich právnu subjektivitu. Poskytovateľ sociálnej služby je za podmienok ustanovených zákonom obec, právnická osoba zriadená alebo založená obcou alebo samosprávnym krajom – „verejný poskytovateľ sociálnej služby“ a ďalšia právnická osoba a fyzická osoba – „neverejný poskytovateľ sociálnej služby“.
- Užívatelia sociálnych služieb - osoby, ktorým sú poskytované sociálne služby z dôvodu ich nepriaznivej sociálnej situácie. Do nepriaznivej sociálnej situácie sa jednotlivec môže dostať z rôznych príčin, napr.: v dôsledku vysokého veku, nepriaznivého zdravotného stavu, krízových životných situácií, životných návykov, spôsobu života, ktorý vedie ku konfliktu so spoločnosťou, trestno-právnej činnosti a pod..
- Verejnosť – rodinní príslušníci užívateľov sociálnych služieb, občania žijúci na príslušnom území, ktorých sa poskytovanie sociálnych služieb priamo nedotýka, ale v blízkej budúcnosti môžu patriť k potenciálnym užívateľom sociálnych služieb, prípadne poskytovanie sociálnych služieb môže ovplyvniť kvalitu ich života.

1.3. Komunitný plán sociálnych služieb (KPSS)

- Je reálnym výstupom komunitného plánovania sociálnych služieb a výsledkom dohody medzi zadávateľmi, poskytovateľmi a užívateľmi sociálnych služieb.
- Poukazuje na potreby v danej komunite, pričom poskytuje aj alternatívy finančného, personálneho, prevádzkového a organizačného zabezpečenia v oblasti poskytovania sociálnych služieb.

1.4. Výhody komunitného plánovania

- Do procesu komunitného plánovania sú zapájaní všetci účastníci systému sociálnych služieb (zadávatelia, poskytovatelia, užívatelia), čo výrazne posilňuje princípy zastupiteľskej demokracie, nielen v oblasti plánovania, ale aj v procese rozhodovania, prípadne spôsobe ich zabezpečovania
- Komunitný plán sociálnych služieb zabezpečuje, aby sociálne služby zodpovedali miestnym potrebám a reagovali na mieste špecifiká.

1.5. Podstata komunitného plánovania

- Zapájanie všetkých, ktorých sa sociálne služby týkajú alebo v blízkej budúcnosti môžu dotýkať
- Otvorený dialóg o podobe sociálnych služieb
- Základom je zisťovanie potrieb, zdrojov a hľadanie najlepších riešení



2. Komunitné plánovanie sociálnych služieb v obci Hrnčiarska Ves

2.1. Zdôvodnenie Komunitného plánovania

NR SR 30. októbra 2008 schválila zákon č. 448/2008 Z.z. o sociálnych službách a o zmene a doplnení zákona č. 455/1991 Zb. o živnostenskom podnikaní (živnostenský zákon) v znení neskorších predpisov (ďalej len „zákon o sociálnych službách“), ktorý v šiestej časti obsahuje ustanovenia o komunitnom rozvoji a komunitnom pláne v oblasti poskytovania sociálnych služieb. Paragraf 83 zákona o sociálnych službách ukladá obciam a mestám vypracúvať komunitný plán sociálnych služieb v spolupráci s inými poskytovateľmi sociálnych služieb a prijímateľmi sociálnych služieb v územnom obvode obce (mesta).

Komunitný plán obce sa vypracúva v súlade s národnými prioritami rozvoja sociálnych služieb s ohľadom na miestne špecifiká a potreby.

Na účel predchádzania vzniku alebo zhoršeniu nepriaznivých sociálnych situácií a riešenia miestnych sociálnych problémov **obec utvára podmienky na podporu komunitného rozvoja** v oblasti poskytovania sociálnych služieb, na **komunitnú prácu** a **komunitnú rehabilitáciu**. **Komunitná práca** v oblasti poskytovania sociálnych služieb je **podpora aktivít členov miestnej komunity k svojpomocnému riešeniu sociálnych problémov** v rámci miestneho spoločenstva, najmä rozvojom sociálnych služieb.

Ministerstvo práce sociálnych vecí a rodiny spracovalo v súlade so zákonom O sociálnych službách a o zmene a doplnení zákona č. 455/1991 Zb. o živnostenskom podnikaní (živnostenský zákon) v znení neskorších predpisov č. 448/2008 Z. z. Národné priority rozvoja sociálnych služieb do roku 2013

Národné priority rozvoja sociálnych služieb do roku 2013

V rámci týchto priorít sú stanovené:

A/ Hlavné ciele rozvoja sociálnych služieb

B/ Priority rozvoja sociálnych služieb

A . Hlavné ciele rozvoja sociálnych služieb:

1. Zabezpečenie práva občanov na sociálne služby
2. Zvýšenie kvality a dostupnosti sociálnych služieb s dôrazom na rozvoj nedostatkových alebo chýbajúcich služieb.

B. Priority rozvoja sociálnych služieb

Priorita č. 1

Podpora zotrvania klienta v prirodzenom prostredí rozvojom terénnych sociálnych služieb.

Priorita č. 2

Rozvoj ambulantných sociálnych služieb a pobytových sociálnych služieb v zariadení s týždenným pobytom.

Priorita č. 3

Zvýšenie kvality a humanizácia poskytovania sociálnych služieb prostredníctvom rekonštrukcie, modernizácie a budovania zariadení sociálnych služieb.

Priorita č. 4

Vzdelávanie zamestnancov v oblasti sociálnych služieb.



KONCEPCIA ROZVOJA SOCIÁLNYCH SLUŽIEB V BANSKOBYSTRICKOM SAMOSPRAVNOM KRAJI NA ROKY 2011 – 2017

bola schválená Uznesením Zastupiteľstva BBSK č. 199/2011 z 28. februára 2011.

Víziou BBSK je zvýšenie kvality života všetkých cieľových skupín občanov banskobystrického kraja, a teda dosiahnutie toho, aby sociálne služby, sociálne poradenské a prevenčné aktivity a výkon opatrení o sociálnoprávnej ochrane detí a sociálnej kuratele boli:

- súčasťou funkčnej sociálnej siete v rámci komplexného systému verejných služieb,
- dostupné, adresné a reagovali na potreby občanov kraja,
- kvalitné a konkurencieschopné,
- efektívne, progresívne, flexibilné a integrované,
- dôsledne založené na ponímaní občana ako subjektu a nie objektu sociálnych služieb,
- zabezpečené z viacerých finančných zdrojov.

STRATEGICKÝ PLÁN

Hlavný cieľ

Zvyšovať kvalitu, dostupnosť a efektívnosť sociálnych služieb, sociálneho poradenstva, prevencie a výkonu opatrení SPODaSK v BBSK (ďalej „sociálnych služieb“)

Dopady:

- zvýšená kvalita života cieľových skupín občanov
- znížená sociálna izolovanosť rôznych cieľových skupín
- znížený počet sociálno-patologických javov
- zachovanie sociálnej rovnováhy

Strategický cieľ 1

Zefektívňovať postupy koordinácie a riadenia sociálnych služieb

Dopady:

- optimalizácia tokov finančných prostriedkov
- zefektívnenie poskytovania sociálnych služieb
- zvýšená kvalita poskytovania sociálnych služieb

Strategický cieľ 2

Podporovať rozvoj sociálnych služieb podľa potrieb cieľových skupín občanov

Dopady:

- rozvoj dlhodobu dopytovaných a nových druhov sociálnych služieb a ich priblíženie ku klientovi
- zvýšená informovanosť cieľových skupín občanov, jednotlivých poskytovateľov a odbornej verejnosti o možnostiach poskytovania sociálnych služieb
- participácia poskytovateľov na tvorbe regionálnej sociálnej politiky



PHSR Hrnčiarska Ves na roky 2007-2013

PHSR je základným programovým dokumentom rozvoja územia obce.. Poskytuje komplexný pohľad na sociálno- ekonomicko-kultúrny stav obce, faktory a bariéry, príležitosti a ohrozenia jej rozvoja. Tento program v sebe zahŕňa okrem oblastí spomenutých v názve programu (hospodárska a sociálna), samozrejme všetky oblasti týkajúce sa samotnej obce ako kultúrna, ekonomická, vzdelávacia, spoločenská, ale i oblasť zamestnanosti, podnikania, rozvoja osobností a pod.

Plán hospodárskeho a sociálneho rozvoja (**PHSR**) **obce Hrnčiarska Ves** je strednodobým programovým dokumentom, ktorý na základe celkovej analýzy a SWOT analýzy silných a slabých stránok, príležitostí a ohrození určuje hlavné smery rozvoja územia.

Strategický cieľ PHSR obce Hrnčiarska Ves:

Rozvoj podnikania a cestovného ruchu ako využitia potenciálu pre rozvoj obce a zvýšenia kvality života jej obyvateľov do roku 2013 prostredníctvom vybudovania potrebnej infraštruktúry.

Špecifické ciele:

Špecifický cieľ č.1:

Výstavba a dobudovanie infraštruktúry potrebnej pre kvalitný život

Opatrenia:

- dobudovanie technickej infraštruktúry
- dobudovanie občianskej infraštruktúry
- oprava a rekonštrukcia miestnych komunikácií, chodníkov, domu smútku, športovísk
- výstavba bytov pre mladé rodiny

Špecifický cieľ č. 2:

Využitie potenciálu pre rozvoj podnikania a využitie obnoviteľných zdrojov energie

Opatrenia:

- rozvoj vidieckeho cestovného ruchu prostredníctvom vybudovania infraštruktúry a supraštruktúry
- využitie potenciálu obce pri rozvoji podnikania
- vzdelávacie aktivity pre budúcich podnikateľov
- rozvoj obnoviteľných zdrojov energie

Špecifický cieľ č. 3:

Zachovanie kvality života a histórie v obci, protipovodňové opatrenia

Opatrenia:

- výsadby a ochrana okrasnej zelene, tvorba oddychových zón
- uchovávanie histórie, tradícií a ľudových remesiel
- protipovodňové opatrenia – odstránenie prívalovej vody



Úlohy a kompetencie obce v sociálnej oblasti

Kompetencie obcí v sociálnej oblasti sú rozsiahle a dotýkajú sa všetkých oblastí sociálneho zabezpečenia. Obec má nezastupiteľné miesto pri zabezpečovaní úloh spojených s riešením hmotnej a sociálnej núdze občanov, sociálnej pomoci, sociálno-právnej ochrany a sociálnej kurately, a v oblasti sociálnych služieb.

Zákon o sociálnych službách č. 448/2008 Z. z. dáva obci tieto hlavné kompetencie a úlohy:

> § 80 zákona č. 448/2008 Z. z. – *Pôsobnosť obce*

Obec:

- a) vypracúva, schvaľuje komunitný plán sociálnych služieb vo svojom územnom obvode
- b) utvára podmienky na podporu komunitného rozvoja
- c) je správnym orgánom v konaniach o odkázanosti na sociálnu službu
- d) vyhotovuje posudok o odkázanosti na sociálnu službu
- e) poskytuje alebo zabezpečuje poskytovanie sociálnej služby na zabezpečenie nevyhnutných podmienok na uspokojenie základných životných potrieb
- f) poskytuje základné sociálne poradenstvo
- g) môže poskytovať alebo zabezpečovať poskytovanie aj iných druhov sociálnej služby
- h) uzatvára zmluvu:
 - o poskytovaní sociálnej služby
 - o poskytnutí finančného príspevku pri odkázanosti fyzickej osoby na pomoc inej fyzickej osoby pri úkonoch sebaobsluhy a finančný príspevok na prevádzku sociálnej služby neverejnému poskytovateľovi sociálnej služby
 - o uhradení ekonomicky oprávnených nákladov podľa § 71 ods. 6 s inou obcou alebo iným poskytovateľom sociálnej služby, ktorého zriadila iná obec alebo vyšší územný celok a ďalšie

> § 82 zákona č. 448/2008 Z.z. – *Komunitný rozvoj, komunitná práca a komunitná rehabilitácia*

(1) Obec za účelom predchádzania vzniku alebo predchádzania zhoršenia nepriaznivých sociálnych situácií a riešenia miestnych sociálnych problémov utvára podmienky na podporu komunitného rozvoja v oblasti poskytovania sociálnych služieb podľa tohto zákona na komunitnú prácu a komunitnú rehabilitáciu.

(2) Komunitná práca je podpora aktivít členov miestnej komunity k svojpomocnému riešeniu sociálnych problémov v rámci miestneho spoločenstva, najmä rozvojom sociálnych služieb.

(3) Komunitná rehabilitácia je koordinácia činnosti subjektov, ktorými sú najmä rodina, obec, vzdelávacie inštitúcie, poskytovatelia služieb zamestnanosti, poskytovatelia sociálnych služieb a poskytovatelia zdravotnej starostlivosti. Cieľom komunitnej rehabilitácie je obnova alebo rozvoj fyzických schopností, mentálnych schopností a pracovných schopností fyzickej osoby v nepriaznivej sociálnej situácii a podpora jej začlenenia do spoločnosti. Za účelom vykonávania komunitnej rehabilitácie sa môžu zriaďovať komunitné centrá.



> § 83 zákona č. 448/2008 Z.z. – Komunitný plán sociálnych služieb a koncepcia rozvoja sociálnych služieb

(1) Obec podľa § 80 písm. a) vypracúva komunitný plán sociálnych služieb na základe národných priorít rozvoja sociálnych služieb, v ktorom zohľadňuje miestne špecifiká a potreby fyzických osôb v oblasti sociálnych služieb poskytovaných v jej územnom obvode, určuje potreby rozvoja sociálnych služieb a určuje personálne, finančné, prevádzkové a organizačné podmienky na ich zabezpečenie.

(2) Komunitný plán sociálnych služieb a koncepciu rozvoja sociálnych služieb vypracúva obec a samosprávny kraj v spolupráci s:

- a)** inými poskytovateľmi sociálnych služieb v ich územnom obvode,
- b)** prijímateľmi sociálnych služieb v ich územnom obvode.

(3) Obec a samosprávny kraj sú povinné predložiť návrh komunitného plánu sociálnych služieb a návrh koncepcie rozvoja sociálnych služieb na verejnú diskusiu.

(4) Komunitný plán sociálnych služieb a koncepcia rozvoja sociálnych služieb obsahuje najmä:

- a)** analýzu stavu poskytovaných sociálnych služieb v územnom obvode obce alebo samosprávneho kraja, vrátane vyhodnotenia materiálno-technického vybavenia sociálnych služieb a vzdelanostnej štruktúry zamestnancov poskytovateľa sociálnej služby
- b)** analýzu požiadaviek prijímateľov sociálnej služby a ďalších obyvateľov v územnom obvode obce alebo samosprávneho kraja na rozvoj sociálnych služieb podľa jednotlivých druhov sociálnych služieb a cieľových skupín
- c)** analýzu sociologických údajov a demografických údajov v územnom obvode obce alebo samosprávneho kraja
- d)** určenie cieľov a priorít rozvoja sociálnych služieb v územnom obvode obce alebo samosprávneho kraja
- e)** časový plán realizácie komunitného plánu sociálnych služieb alebo koncepcie rozvoja sociálnych služieb vrátane určenia personálnych podmienok, finančných podmienok, prevádzkových podmienok a organizačných podmienok na ich realizáciu
- f)** spôsob vyhodnocovania plnenia komunitného plánu sociálnych služieb alebo koncepcie rozvoja sociálnych služieb

(5) Obec a samosprávny kraj zverejňuje komunitný plán sociálnych služieb a koncepciu rozvoja sociálnych služieb vhodným a v mieste obvyklým spôsobom.



2.2. Východisková situácia

Vzhľadom na veľkosť obce Hrnčiarska Ves, ale tiež na požiadavky a potreby obyvateľov, nie je predpoklad, že obec priamo na svojom území bude v budúcnosti zabezpečovať všetky sociálne služby.

Súčasná sociálna situácia niektorých skupín obyvateľov nie je vyhovujúca. Samospráva je zo zákona povinná poskytovať určité sociálne služby, má však aj možnosti na to, aby vytvorila podmienky na zlepšenie sociálnych služieb a odstraňovanie príčin sociálnej nerovnosti v spoločnosti. Dobre fungujúca sociálna sieť je potrebná na to, aby bolo možné zasiahnúť všade tam, kde sa človek z objektívnych dôvodov dostal do neriešiteľných situácií alebo tam, kde je pomoc spoločnosti žiaduca.

Ak budeme pri predstave budúcnosti sociálnych služieb vychádzať z demografických a štatistických údajov obce Hrnčiarska Ves, musíme predpokladať, že dopyt po sociálnych službách bude v budúcnosti narastať. Je to zapríčinené hlavne tým, že sa bude zvyšovať počet starších občanov obce, u ktorých je zvýšený predpoklad, že budú niektorú zo sociálnych služieb potrebovať. V súčasnej dobe sú základnou skupinou, pre ktoré je nutné plánovať sociálne služby občania nad 65 rokov.

Zmyslom komunitného plánovania najmä v obciach je aktivizácia obyvateľstva a skvalitnenie poskytovania sociálnych služieb spoločným, koordinovaným postupom.

Obec Hrnčiarska Ves je členom OZ Partnerstvo pre rozvoj regiónu Poltár. OZ bolo založené s cieľom realizovať a podporovať konkrétne projekty a programy FSR a iných zdrojov zameraných na zlepšenie sociálnej inklúzie, rozvoj aktívnej politiky trhu práce a zlepšenie životných podmienok v regióne najmä tých skupín, ktoré sú dlhodobo vystavené sociálnemu vylúčeniu

Občianske združenie Partnerstvo pre rozvoj regiónu Poltár začalo od februára 2010 realizovať projekt pod názvom „Posilnenie aktivít v oblasti sociálnej inklúzie“, financovaný zo zdrojov ESF. Jedna z aktivít projektu bola zameraná na komunitné plánovanie sociálnych služieb. V rámci tejto aktivity sa uskutočnilo školenie „Komunitné plánovanie sociálnych služieb“ v mesiacoch marec a apríl 2010. Školenia sa zúčastnili zástupcovia z verejného a občianskeho sektoru, ktorí potom aj participovali na realizácii komunitného plánovania v 11 obciach okresu.

Obec Hrnčiarska Ves prejavila záujem o proces komunitného plánovania a zároveň deklarovala aktívnu účasť v tomto procese. Na základe uvedených skutočností zastupiteľstvo obce schválilo zámer spracovať komunitný plán rozvoja sociálnych služieb formou komunitného plánovania. Koordinátorom celého procesu ako aj spracovateľom komunitného plánu bolo OZ Partnerstvo pre rozvoj regiónu Poltár v zastúpení komunitnými konzultantmi.

Komunitné plánovanie v obci bolo založené na vzájomnej spolupráci všetkých účastníkov - zadávateľov sociálnych služieb, poskytovateľov služieb, zástupcov užívateľov sociálnych služieb a širokej verejnosti.

Výhodou komunitného plánovania sociálnych služieb v obci bola predovšetkým možnosť všetkých občanov aktívne sa zapojiť do tohto procesu s možnosťou presadzovať svoje záujmy a potreby. Informácie o komunitnom plánovaní boli sprostredkované verejným rozhlasom a prostredníctvom verejnej informačnej tabule obce.

Významnú úlohu v procese komunitného plánovania zohrávajú obecní poslanci. Od nich sa očakáva, že vyjadria podporu požiadavkám občanov vo sfére poskytovania sociálnych služieb, a teda aj komunitného plánovania. Priebeh celého procesu tvorby komunitného plánu koordinovala riadiaca skupina zložená z komunitných konzultantov, v úzkej spolupráci s užívateľmi sociálnych služieb (občanmi obce) a zástupcami obecnej samosprávy.



Komunitný plán sociálnych služieb obce Hrnčiarska Ves je zameraný na zlepšenie ponuky, kvality a dostupnosti sociálnych služieb pre všetkých občanov obce.

Komunitný plán sociálnych služieb bol vypracovaný v súlade s § 83 zákona č. 448/2008 Z.z. o sociálnych službách. Jeho vypracovanie je v súlade s originálnou kompetenciou a pôsobnosťou vo svojom územnom obvode.

3. Organizácia komunitného plánovania

Cieľovými skupinami, ktorými sa komunitný plán sociálnych služieb zaoberá, sú skupiny obyvateľov, ktoré sa nachádzajú v nepriaznivej životnej situácii, krízovej sociálnej situácii, sú sociálne vylúčené, alebo sú následkom rôznych faktorov ohrozené sociálnym vylúčením.

- **seniori a občania s ťažkým zdravotným postihnutím (ŤZP)**
- **sociálne znevýhodnení občania**

Seniori - Služby určené cieľovej skupine seniorov sú poskytované občanom, ktorí dosiahli dôchodkový vek a ocitli sa v situácii vyžadujúcej podporu komunity, nakoľko túto podporu a pomoc nemôžu získať iným štandardným spôsobom. Zabezpečenie sociálnych služieb pre túto vekovú kategóriu je plne v kompetencii obce.

Zdravotne postihnutí občania sú systémovo riešení poskytovaním rôznych foriem kompenzácie sociálnych dôsledkov zdravotného postihnutia, ktoré sú v kompetencii štátu. Sociálne služby pre túto skupinu občanov zabezpečuje a financuje vyšší územný celok. Pre obec v tomto čase zvláštne úlohy nevyplývajú. Úlohou obce pre túto skupinu občanov je vytvárať vhodné podmienky pre občiansky a spoločenský život a to najmä dostupnosť zariadení, služieb a občianskej vybavenosti. Ďalej vytvárať podmienky pre spoločenské aktivity týchto občanov a poskytovať im sociálne poradenstvo.

Sociálne znevýhodnení občania- pri tejto skupine sú to hlavne služby zamerané na poradenstvo v oblasti hľadania si zamestnania a zníženia nežiaducich sociálno-patologických javov.

Sociálna infraštruktúra je určená na zabezpečenia sociálnych potrieb obyvateľov. Spoločenské a ekonomické zmeny priniesli so sebou nový systém prerozdelenia v sociálnej oblasti, a to nielen financií, ale hlavne kompetencií medzi štátnou správou, samosprávou a súkromným sektorom. Zákonom o sociálnych službách č. 448/2008 Z.z. definoval sociálne služby ako činnosti zamerané na prevenciu vzniku nepriaznivých sociálnych situácií, na riešenie týchto nepriaznivých situácií, ako aj riešenie krízových situácií osôb, rodiny a komunity. Súčasťou sociálnej služby je aj prevencia sociálneho vylúčenia fyzickej osoby a rodiny. Sociálna služba sa vykonáva najmä prostredníctvom sociálnej práce. V podmienkach obce je možné sociálnu prácu vykonávať ako terénnu, ambulatnú a pobytovú.



3.1. Riadiaca skupina komunitného plánovania sociálnych služieb v obci

Dňa 21.05.2010 bola vytvorená riadiaca skupina KPSS. Stretnutie sa uskutočnilo na obecnom úrade. Riadiaca skupina bola zostavená v súlade s princípom partnerstva a rovnosti medzi všetkými účastníkmi. Taktiež bola dodržaná zásada vyváženého zastúpenia všetkých účastníkov - zadávateľov, poskytovateľov a užívateľov sociálnych služieb.

Riadiaca skupina KPSS sa stretávala pravidelne.

Úlohy riadiacej skupiny:

- zber informácií z oblasti poskytovania sociálnych služieb v pôsobnosti obce
- monitoring potrieb konkrétnych užívateľov a žiadateľov
- špecifiká záujmov cieľovej skupiny a ich presadzovanie
- návrh a spracovanie konkrétnych opatrení

Zoznam členov riadiacej skupiny KPSS v obci Hrnčiarska Ves

P.č.	Meno a priezvisko, titl.	organizácia /cieľová skupina
1.	Helena Zigová	starostka obce
2.	Ivana Markotánová	pracovník obce
3.	Karolína Krajčová	seniori
4.	Ondrej Nosál	poslanec/ sociálna oblasť
5.	Július Horváth	poslanec/ rómovia
6.	Ružena Parobeková	ŤZP
7.	Ing. Zlatica Zigová	občania /sociálna komisia
8.	Ján Ďurás	občania/ sociálna komisia
9.	Jaroslav Kyzek	komunitný konzultant
10.	Mária Mitterová	komunitný konzultant

Dňa 10.06.2010 sa uskutočnilo verejné stretnutie občanov, za účelom zistenia potrieb rozvoja sociálnych služieb v obci Hrnčiarska Ves na nasledujúce obdobie. Výstupy z verejného stretnutia boli jedným z podkladov pre riadiacu skupinu pri plánovaní stratégie rozvoja sociálnych služieb v obci a jej priorit.



II. ANALYTICKÁ ČASŤ

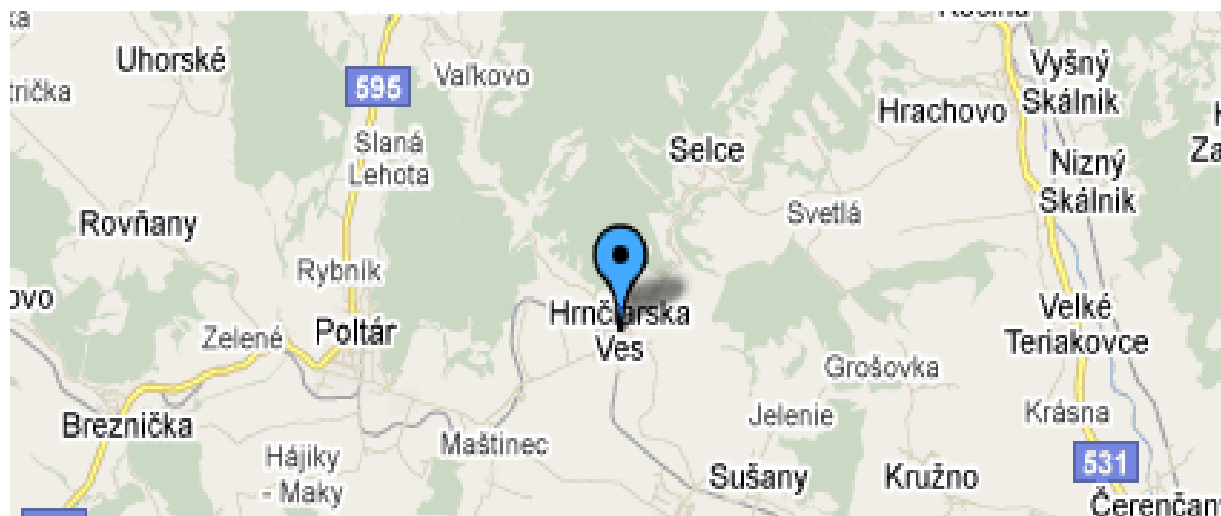
4. Sociálno - demografické údaje

4.1 Charakteristika obce Hrnčiarska Ves

Základné údaje:

<i>Názov obce:</i>	Hrnčiarska Ves
<i>Okres:</i>	Poltár
<i>Vyšší územný celok:</i>	Banskobystrický samosprávny kraj
<i>Meno starostu:</i>	Helena Zigová
<i>Poštová adresa OcÚ:</i>	Hrnčiarska Ves 237, 980 13 Hrnčiarska Ves
<i>Telefón:</i>	047 / 567 43 17
<i>e-mail:</i>	hrnciarskaves@inmail.sk
<i>www:</i>	http://www.hrnciarskaves.ocu.sk/
<i>Počet obyvateľov:</i>	987
<i>Rozloha:</i>	2578 ha
<i>Prvá písomná zmienka:</i>	v roku 1285

Obr.č. 1



Zdroj: www.mesta-obce.sk



4.2 Vymedzenie územia

Obec leží na severovýchode Lučenskej kotliny v doline potoka Suchá a v Slovenskom Rudohorí. Chotár obce tvoria treťohorné uloženiny, poltárska formácia, kryštalicke bridlice. Tu pramenia potoky Maštinský a Selčiansky. V okolí sú listnaté lesy s poľnou a lesnou zverou.

Obec Hrnčiarska Ves sa skladá z častí Maštinec, Pondelok a Veľká Suchá.

Obec je súčasťou Mikroregiónu Suchánska dolina spolu s obcami z okresov Lučenec, Poltár a Rimavská Sobota.

História

Prvá písomná zmienka je o obci Veľká Suchá (1285 Szuha), ktorá sa vyvinula zo starého osídlenia pod hradiskom. Patrila Jánokyovcom a Jákoffyovcom. Obec Pondelok sa spomína v roku 1515. Obyvateľstvo sa zaoberalo výrobou škridiel a hrnčiarstvom. V pondelku v roku 1769 založil Gabriel Roth porcelánku, v ktorej sa vyrábala majolikový riad a kachle pre panské kaštiele. Obec vznikla v roku 1964 zlúčením Pondelka a Veľkej Suhej. Historický obecný znak je hrniec, položený na hrnčiarsky kruh (jediný znak tohto typu na Slovensku).

V Pondelku je renesančný evanjelický kostol z roku 1630, budova manufaktúry majoliky z 18. storočia. V roku 1791 tu vznikol Malohontský čitateľský spolok. Vo Veľkej Suhej je klasicistický rímsko-katolícky kostol sv. Mikuláša z roku 1815 s vežou z roku 1851. V obci je kultúrny dom a knižnica (tab.8).

Obr.č. 2



zdroj: internet

Obr.č. 3



zdroj: internet

Medzi významné osobnosti obce narodené a pôsobiace v časti obce Pondelok patria Samuel Kollár /rektor Oždianskeho lýcea/, Ján Glosius Pondelský /básnik, autor cirkevných piesní/, Michal Miroslav Bakulíni /učiteľ v Kokave – kapitán Slovenskej gardy/, Ladislav Dzurányi /spisovateľ/ a Michal Bodický /farár, rektor bohosloveckého seminára/.



4.3. Základná infraštruktúra

Technická infraštruktúra predstavuje veľmi dôležitý faktor pôsobiaci na ekonomický rozvoj obce. Vytvára podmienky pre kvalitné bývanie obyvateľstva, rozvoj podnikateľských aktivít v obci a okolí a poskytuje dôležité služby pre obyvateľov.

V obci Hrnčiarska Ves chýba napojenie na kanalizáciu a ČOV. Je nevyhnutné dobudovať aj vodovod. Stav miestnych komunikácií a chodníkov je v zlom stave, preto je nutná ich rekonštrukcia. Železničná zástavka bola zrušená v roku 2003, doprava sa zabezpečuje autobusmi.

Tabuľka č. 1 Technická infraštruktúra – Hrnčiarska Ves

miestne komunikácie		chodníky	železničná siet'	plyn	kanalizácia	ČOV	vodovod	vodný zdroj
17,6 km		10,7 m	—	ÁNO	NIE	NIE	ÁNO	ÁNO
zber TKO		domové ČOV	spôsob vykurovania	vedenie el. energie		želez. stanica	vlakové spoje	
klas.	separ.			vzdušné	káblové			
ÁNO	ÁNO	NIE	DREVO, UHLIE, PLYN	ÁNO	—	NIE	NIE	
želez. zástavka		autobus. stanica	autobus spojenie	telefónny rozvod	rozhlas	káblová TV	regionálne trasy TI	medzinárodné trasy TI
NIE		ÁNO	ÁNO	ÁNO	ÁNO	—	OPTO-KÁBEL	—

Zdroj: PHSR obce Hrnčiarska Ves

Tabuľka č. 2 Prehľad ostatných zariadení sociálnej vybavenosti

Obec	kúpalisko	telocvične (okrem ZŠ)	ihrisko futbalové	knižnica	video požičovňa	kino
Hrnčiarska Ves	-	X	x	x	-	-

Zdroj: MAS Hornohrad

Inštitúcie a ostatné zariadenia

Obec Hrnčiarska Ves je pomerne dobre infraštruktúrne vybavená. Nachádza sa tu materská škola so základnou školou pre 1.-4.ročník.

Obr.č. 4



zdroj: internet



Tabuľka č.3 Inštitúcie

Obec/ infraštruktúra	obecný úrad	polícia	Škola	škôlka	stredná škola	učilište	pošta	banka
	1	-	1	1	-	-	1	-
Hrnčiariska Ves	lekárneň	zdravotné stredisko	Stomatológ	všeobecný lekár	detský lekár	požiarna zbrojnica	dom smútku	cintorín
	-	1	-	1	-	1	-	2

Zdroj: PHSR obce Hrnčiariska Ves

Tabuľka č. 4 Infraštruktúra

Obec/ Infraštruktúra	kultúrny dom	múzeum	pamätná izba	knižnica	klub dôchodcov	klub mládeže	kostol	hrad
	1	-	-	1	1	-	2	-
Hrnčiariska Ves	kaštieľ	kaplnka	božie muky	galéria, kino	farský úrad	sochy	kúrie	parky
	-	3	3	-	2	-	5	-
	chránené územia	chránený strom	archeolog náleziská	techn. pamiatky	pamätné miesta	významné hroby	zvonice	
	1	-	1	-	-	-	1	

Zdroj: PHSR obce Hrnčiariska Ves

Podnikateľská sféra

Podnikateľská sféra je rovnomerne rozdelená medzi primárny a terciálny sektor. V obci Hrnčiariska Ves pôsobí niekoľko podnikateľských subjektov v obchodnej, výrobnjej sfére a v službách. Obyvatelia obce sú zamestnaní najviac v 2 strediskách poľnohospodárskych družstiev a v plniarni minerálnych vôd v Maštinci.

Firmy v obci:

PD Hrnčiarске Zalužany
 GF Tech, s.r.o. Lučenec
 FAME spol.s.r.o.
 Štiepka Hrnčiariska Ves
 STANWOOD s.r.o
 KLASTAF s.r.o
 CBA Slovakia s.r.o.
 PNEU-MAX servis, s.r.o
 Potraviny – Janka Katreniaková
 Pohostinstvo – Ján Majer
 Pohostinstvo – Jaromír Rusin

Prírodné charakteristiky a cestovný ruch

Obec leží na severovýchode Lučenskej kotliny v doline potoka Suchá a v Slovenskom Rudohorí. Chotár obce tvoria treťohorné uloženiny, poltárska formácia, kryštálické bridlice. Tu pramenia potoky Maštinský a Selčiansky. V okolí sú listnaté lesy s poľnou a lesnou zverou.

Z hľadiska kvality životného prostredia patrí územie okresu Poltár medzi najmenej narušené a pomerne kvalitné územia v banskobystričskom kraji. Pokles priemyselnej výroby pozitívne ovplyvnil stav životného prostredia.



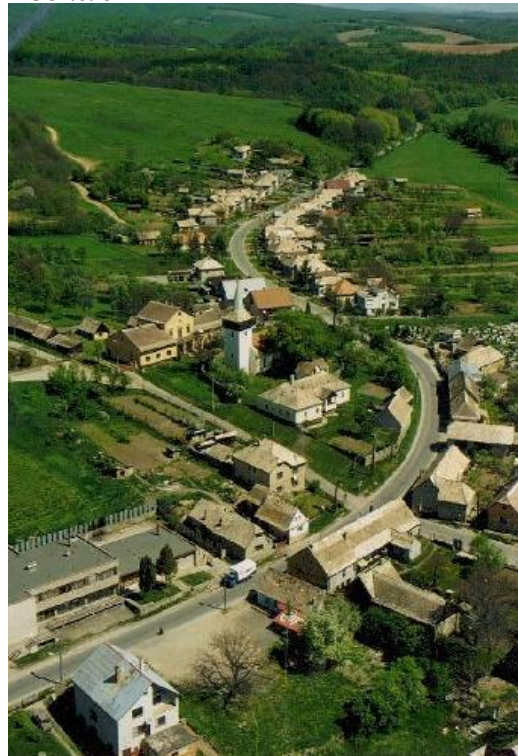
Tabuľka č. 5 Pôdny fond (ha)

Obec	Celková výmera	Poľnohospodárska pôda	Lesné pozemky	Vodné plochy	Zastavaná plocha
Hrnčiariska Ves	2 578	1 512	959	8	86

Zdroj: PHSR obce Hrnčiariska Ves

Cestovný ruch je významným a nepopierateľným aspektom ekonomického rozvoja príslušného regiónu, pretože vytvára pracovné príležitosti pre skupiny obyvateľov, zvyšuje príjmy, stimuluje kapitálové investície, vytvára príležitosti pre rozvoj malých a veľkých podnikov. Rozvoj cestovného ruchu je jednou z dôležitých možností rozvoja poľtárskeho regiónu. Okres Poltár zaberá také prírodné oblasti, ktoré umožňujú využitie v rámci letnej, zimnej turistiky aj v rámci agroturistiky.

Obr.č. 5



Zdroj: www.hrnčiariskaves.sk

Spoločenské a kultúrne aktivity v obci

V obci Hrnčiariska Ves sa každoročne koná veľa spoločenských a kultúrnych podujatí pre obyvateľov obce. Sú to aktivity miestneho charakteru, ktoré sú spojené s históriou a zvyklosťami obce. Miestom konania väčšiny podujatí je miestny kultúrny dom. Na organizácii spoločenského života sa podieľa aj obecná samospráva formou poskytovania obecných priestorov k realizácii kultúrnych podujatí, a taktiež spolupodielaním na organizovaní kultúrnych a športových akcií. Okrem toho sa na spoločenskom dianí obce bezprostredne podieľajú aj miestne organizácie.

V obci sa rozvíja kultúrny život prostredníctvom organizovania spoločenských podujatí, a to: Silvestrovský bál, Stavanie mája, Vatra, Deň matiek, MDD, Madov fest /prehliadka folklórnych súborov/, Deň obce, stretnutia rodákov, Fašiangy, koncert v kostoloch, prehliadka divadla z Poltára, kočovný cirkus v lete a pod.

V obci pôsobia aktívne mimovládne organizácie:

- OZ Budúcnosť Suchánskej doliny
- OZ Združenie Rómov Hrnčiariska Ves
- Jednota dôchodcov Slovenska
- Združenie zdravotne postihnutých
- Poľovnícky spolok Pondelok pri PD Hrnčiariska Ves

Obec je taktiež členom Združenia obcí pre likvidáciu odpadu, kde riešia dôležité otázky odpadového hospodárstva, čo prispieva k skvalitneniu životného prostredia..



4.4. Obyvateľstvo

Z pohľadu počtu obyvateľov patrí obec Hrnčiarska Ves medzi stredne veľké obce v rámci Slovenska. Z dlhodobého hľadiska evidujeme v obci Hrnčiarska Ves nárast počtu obyvateľstva. Podrobný vývoj obyvateľov obce ukazuje tabuľka č. 6. Počet obyvateľov v sledovanom období od roku 2001 má tendenciu mierneho niekoľkoročného nárastu. Podľa evidencie obyvateľov vedenej na obecnom úrade žilo v roku 2010 celkom 987 obyvateľov, proti roku 2001 je to nárast 49 občanov.

V roku 2010 je v obci Hrnčiarska Ves evidovaných 350 rodinných domov.

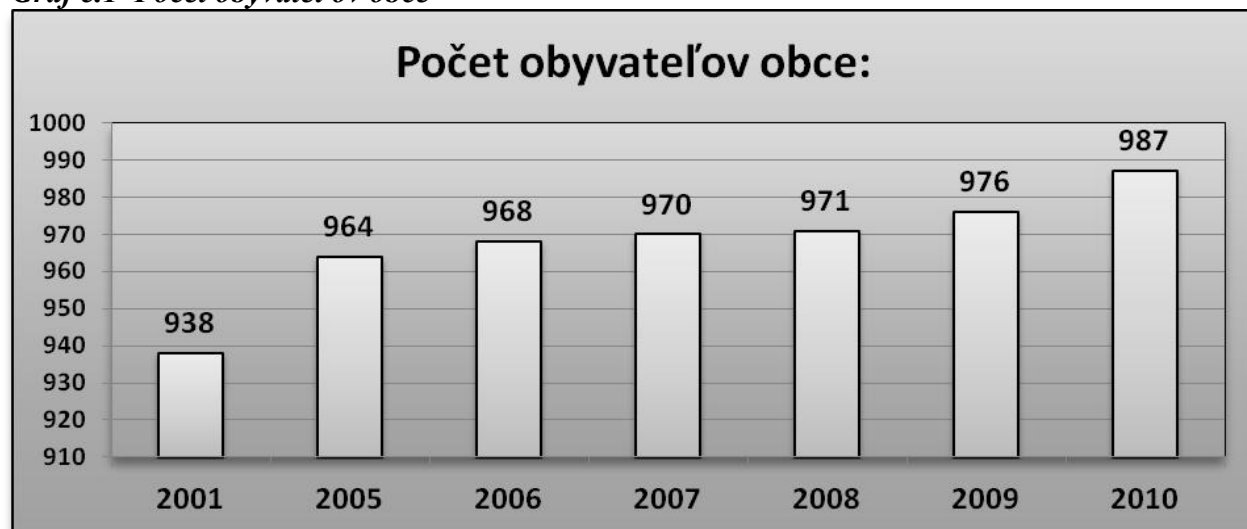
Tabuľka č.6 Vývoj obyvateľstva za vybrané roky

Roky	2001	2005	2006	2007	2008	2009	2010
Počet obyvateľov obce:	938	964	968	970	971	976	987
muži:	455	458	475	471	468	457	463
ženy:	483	506	493	499	503	519	524

Zdroj: Obecný úrad

Podrobný vývoj ukazuje tabuľka č. 1. Z hľadiska pohlavia dlhodobo prevláda vyšší počet žien ako mužov

Graf č.1 Počet obyvateľov obce



Zdroj: Obecný úrad

Trendy demografického vývoja nielen na Slovensku, ale aj v rámci Európy predpokladajú znižovanie celkového prírastku obyvateľstva. Z dlhodobého hľadiska sú prognózy vývoja obyvateľstva v obci Hrnčiarska Ves s ohľadom na počet obyvateľstva priaznivé. O vývoji počtu obyvateľstva vypovedajú nižšie uvedené tabuľky a grafy.

V súčasnosti má obec Hrnčiarska Ves relatívne priaznivú vekovú štruktúru obyvateľstva. Podiel predproduktívnej zložky obyvateľstva v roku 2010 predstavuje 249 obyvateľov čo tvorí 25,23% podiel na celkovom počte obyvateľstva, čo je viac ako celoslovenský priemer (18,9%). Podiel obyvateľstva v produktívnom veku predstavuje 579 a tvorí 58,66 % podiel na celkovom počte obyvateľstva, tiež sa približuje celoslovenskému priemeru (62,2%). Podiel poproduktívnej



zložky obyvateľstva je 159 obyvateľov a tvorí 16,11% podiel na celkovom počte obyvateľstva a je o niečo nižší ako celoslovenský priemer (18,9%). (Zdroj: SŠÚ).

Z uvedeného vyplýva, že predproduktívna zložka obyvateľov je vyššia ako celoslovenský priemer a produktívna zložka sa približuje celoslovenskému priemeru aj z dôvodu vysokej pôrodnosti marginalizovanej komunity.

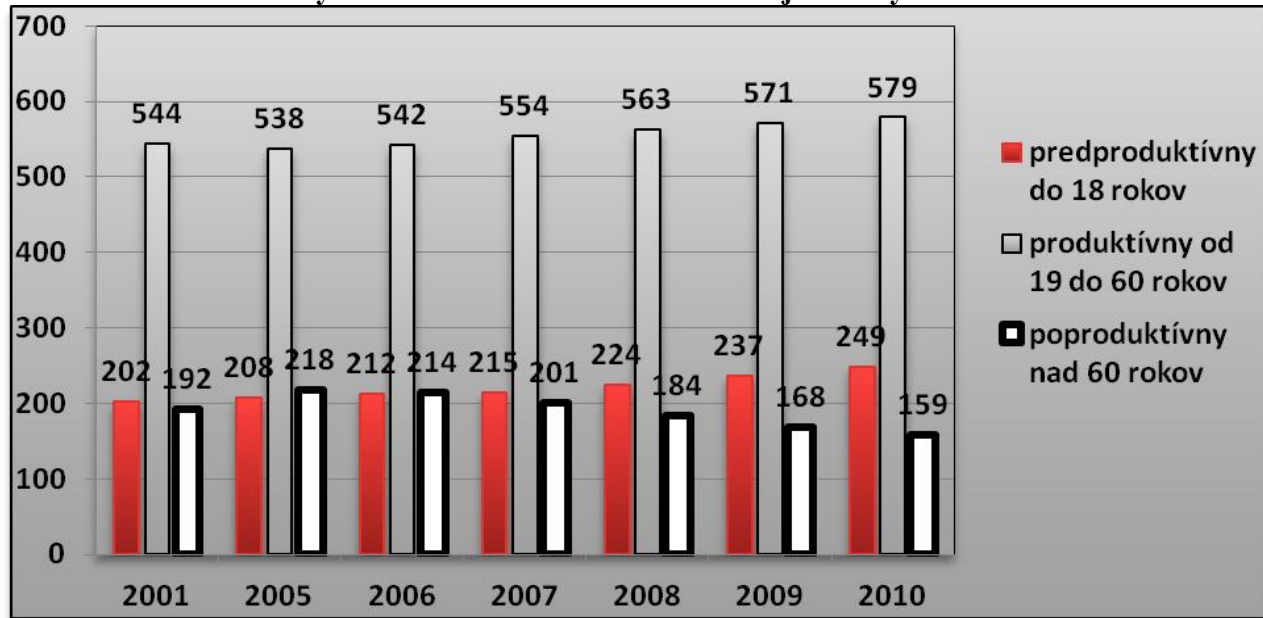
V tomto kontexte sú výsledky demografického vývoja vstupnými údajmi pre identifikovanie budúcich možných problémov v sociálnej oblasti. Zároveň sú dôležitým faktorom plánovania sociálnych služieb zameraných v prevažnej miere na seniorov a občanov so zdravotnými problémami, ktoré s vyšším vekom súvisia a rómsku komunitu.

Tabuľka č. 7 Vývoj počtu obyvateľov vybrané ukazovatele

Roky	2001	2005	2006	2007	2008	2009	2010
predproduktívny do 18 rokov	202	208	212	215	224	237	249
produktívny od 19 do 60 rokov	544	538	542	554	563	571	579
poproduktívny nad 60 rokov	192	218	214	201	184	168	159

Zdroj: Obecný úrad

Graf č.2 Zloženie obyvateľstva z hľadiska ekonomickej aktivity



Zdroj: Obecný úrad

Tabuľka č. 8 Pôrodnosť, úmrtnosť/ prirodzený prírastok – úbytok

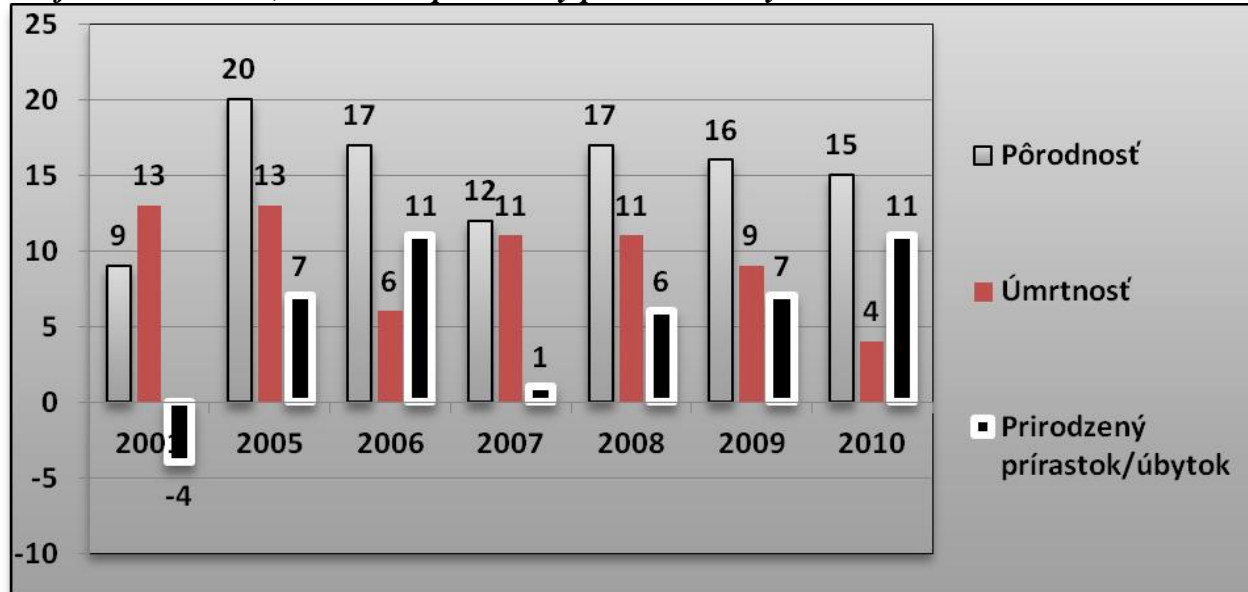
Roky	2001	2005	2006	2007	2008	2009	2010
Pôrodnosť	9	20	17	12	17	16	15
Úmrtnosť	13	13	6	11	11	9	4
Prirodzený prírastok/úbytok	-4	7	11	1	6	7	11
Migrácia - prisťahovaní	22	50	39	14	12	11	7
Emigrácia - odsťahovaní	14	21	28	18	18	13	15
Prírastok/úbytok	8	29	11	-4	-6	-2	-8
Celkový - prírastok/úbytok	4	36	22	-3	0	5	3

Zdroj: Obecný úrad



Z pohľadu plánovania sociálnych služieb je dôležitým faktorom údaj, ktorý nasvedčuje o väčšom počte narodených ako zomrelých. Aj dôsledkom tohto javu má počet obyvateľov stúpajúcu tendenciu. Počas celého sledovaného obdobia je natalita podstatne vyššia ako mortalita, avšak jedná sa v prevažnej väčšine o prírastok deti z rómskej komunity.

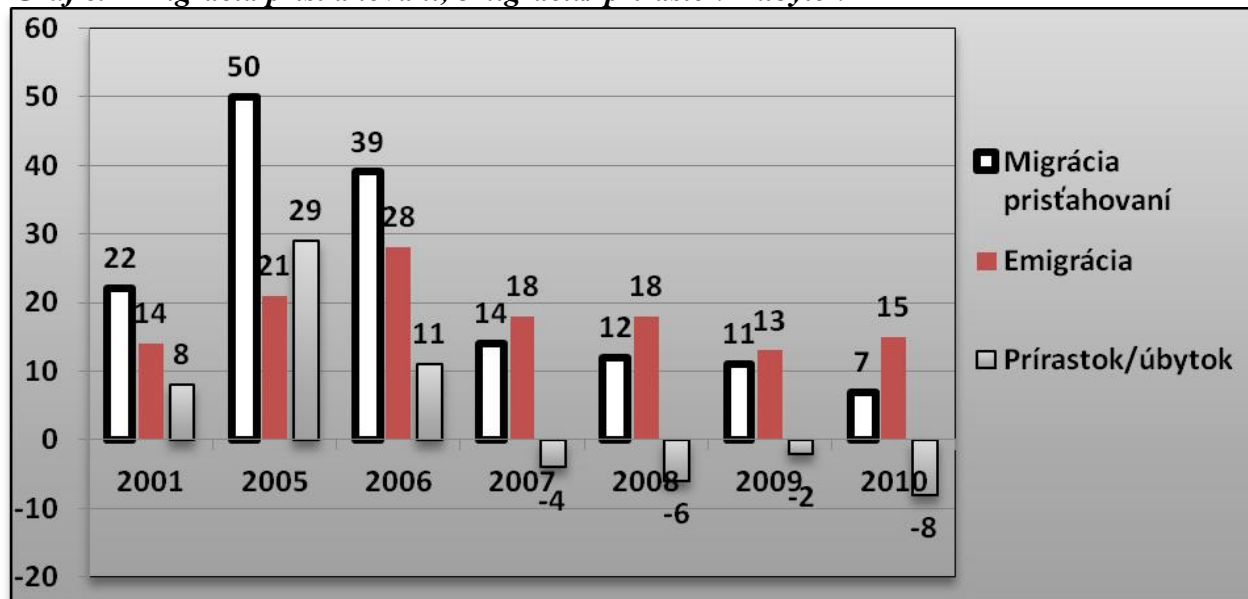
Graf č.3 Pôrodnosť, úmrtnosť/ prirodzený prírastok – úbytok



Zdroj: Obecný úrad

Ukazovateľ, ktorý má vplyv na počet obyvateľov je aj sťahovanie sa obyvateľstva. V sledovanom období nám tabuľka a graf poukazujú na pomerne priaznivú prognózu z hľadiska prisťahovania a odsťahovania sa obyvateľstva, ale posledné 4 roky zaznamenávame neustále odsťahovanie sa obyvateľstva z obce.

Graf č. 4 Migrácia prisťahovaní, emigrácia/ prírastok – úbytok

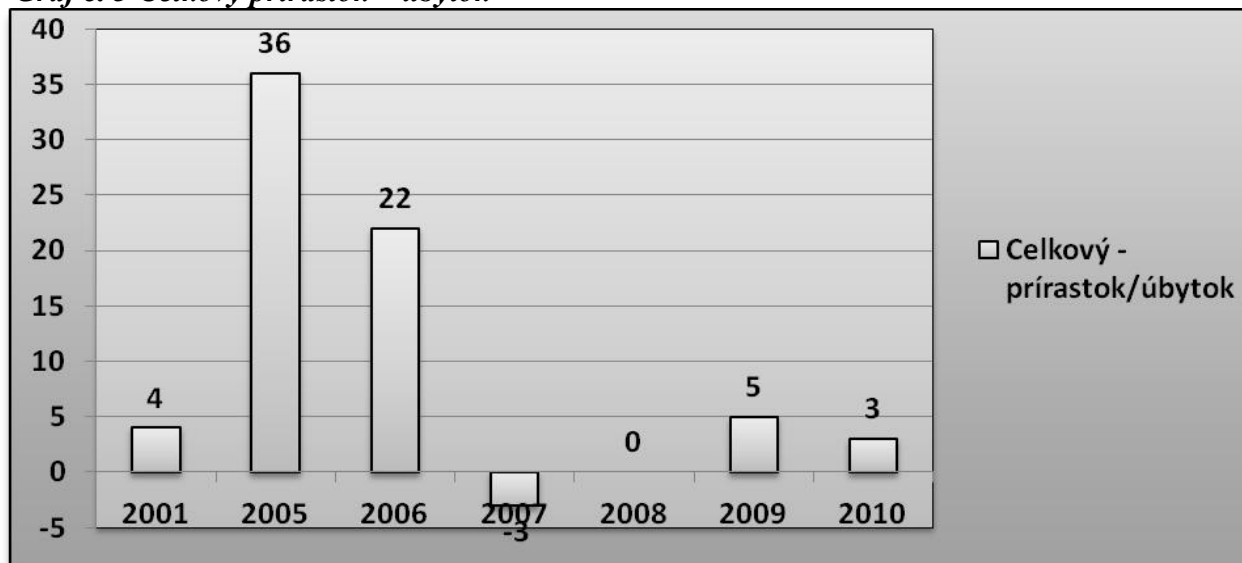


Zdroj: Obecný úrad



Celkový pohľad na vývoj počtu obyvateľstva za vybrané roky je priaznivý, keď za posledných 6 rokov zaznamenávame prírastok obyvateľstva v obci o 67 obyvateľov.

Graf č. 5 Celkový prírastok – úbytok



Zdroj: Obecný úrad

5. Štruktúra nezamestnanosti

5.1. Vývoj nezamestnanosti - roky 2005 - 2011

V oblasti nezamestnanosti je situácia pomerne stabilizovaná nakoľko oproti roku 2005 nedošlo k radikálnej zmene. Kým v roku 2005 bolo v evidencii ÚPSVaR evidovaných 152 uchádzačov o zamestnanie (ďalej len UoZ), v rokoch 6/2011 došlo k poklesu nárastu počtu UoZ na 143 UoZ (oproti roku 2005 je to pokles 9 UoZ). Ale podiel nezamestnaných občanov na celkovom počte ekonomicky aktívnych obyvateľov k júnu 2011 predstavuje až 24,7%, čo je vysoko nad celoslovenským priemerom, ktorý v sledovanom období dosahoval hodnotu 9,35%.

Z hľadiska dĺžky evidencie najväčšie zastúpenie má kategória UoZ nad 24 mesiacov celkom 47 UoZ.

Z hľadiska vzdelania má najväčšie zastúpenie skupina UoZ so stupňom vzdelania 0 a 1 (bez vzdelania/ základne vzdelanie), ktorú tvorí 71 UoZ.

Z hľadiska veku sú najrizikovejšou skupinou UoZ nad 50 rokov, ktorých je celkom 24.

Uvedené skutočnosti poukazujú na potrebu venovať práve týmto rizikovým kategóriám UoZ zvýšenú a systematickú pozornosť, aby nedochádzalo k ich výraznému sociálnemu prepadu a sociálnej vylúčenosti.

Tabuľka č.9 Štruktúra nezamestnanosti

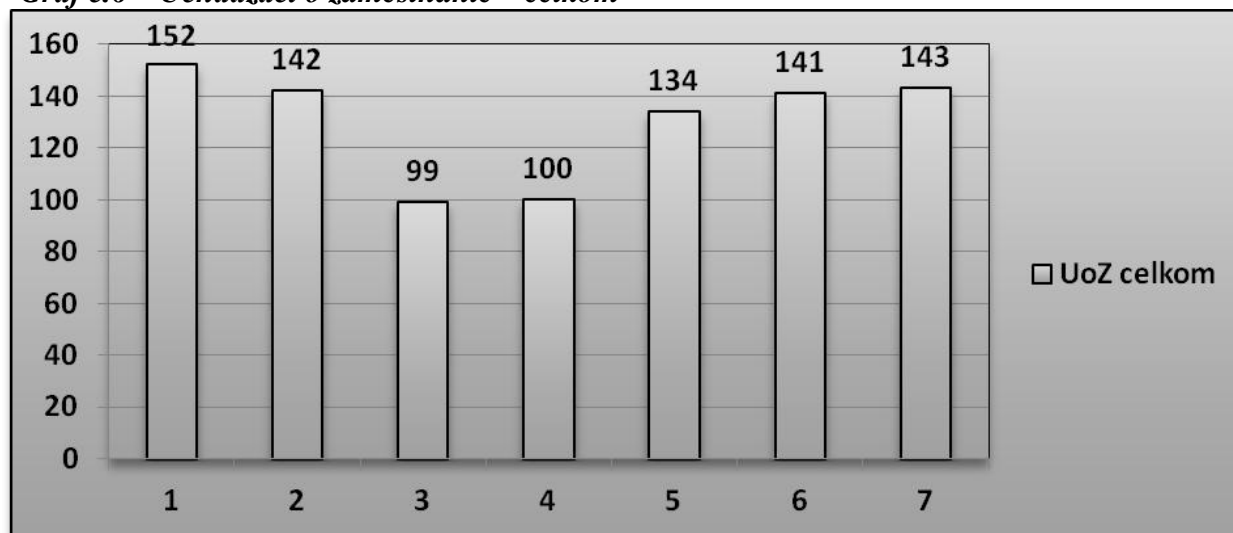
Roky	2005	2006	2007	2008	2009	2010	6/2011
UoZ celkom	152	142	99	100	134	141	143
UoZ nad 24 mesiacov	61	60	37	29	34	48	47



UoZ 15 - 24 rokov	36	23	11	21	26	25	27
UoZ nad 50 rokov	19	21	17	15	20	24	24
UoZ so ŤZP	7	5	4	6	3	4	4
UoZ so stupňom vzdelania 0 a 1	85	76	46	53	69	69	71

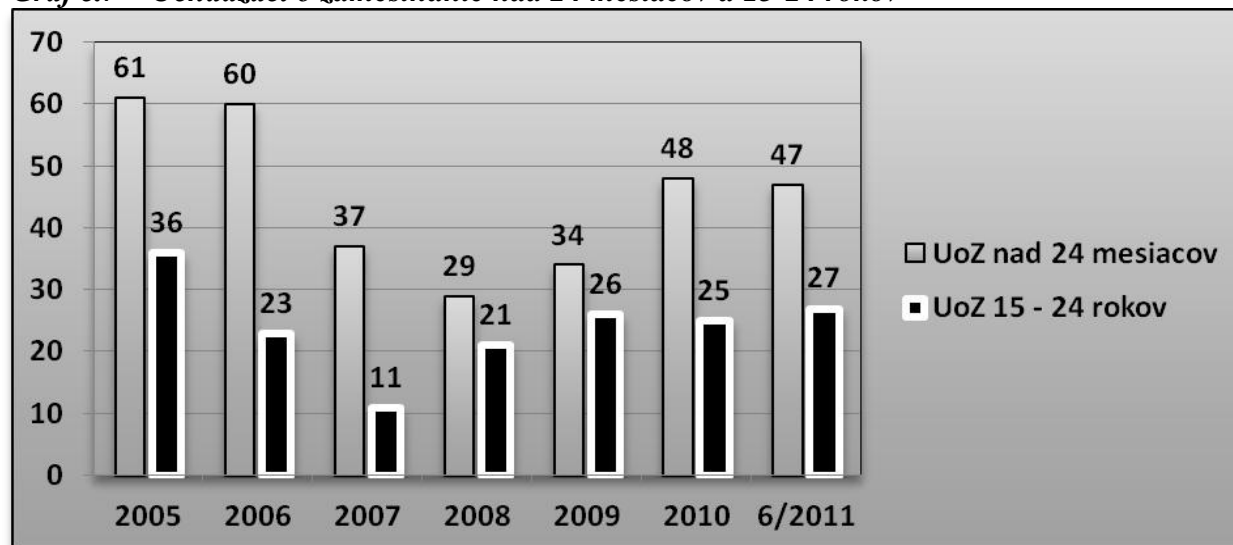
Zdroj ÚPSVaR Lučenec

Graf č.6 Uchádzači o zamestnanie – celkom



Zdroj ÚPSVaR Lučenec

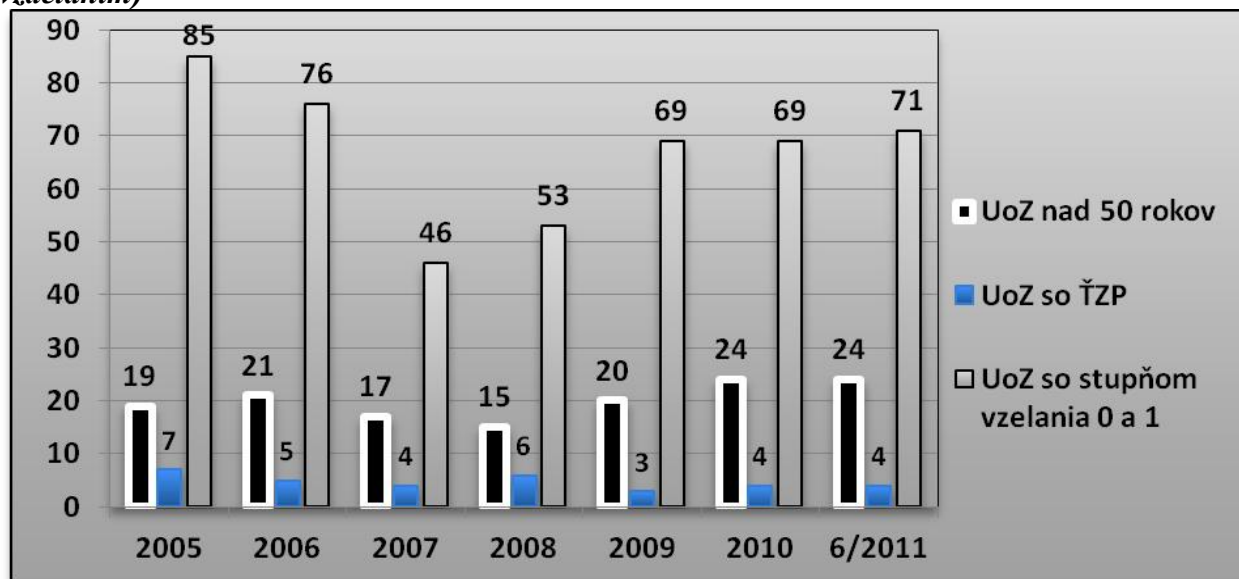
Graf č.7 Uchádzači o zamestnanie nad 24 mesiacov a 15-24 rokov



Zdroj ÚPSVaR Lučenec



Graf č.8 Uchádzači o zamestnanie nad 50 rokov, ŤZP, 0a1 (bez vzdelania/so základným vzdelaním)



Zdroj ÚPSVaR Lučenec

5.2. Štruktúra poberateľov sociálnych dávok

K júnu 2011 z celkového počtu 143 UoZ je až 75 občanov odkázaných na dávku v hmotnej núdzi (DvHN), nakoľko v zmysle zákona č. 599/ 2003 Z.z. o pomoci v hmotnej núdzi, spĺňajú podmienky nároku na DvHN. Na celkovom počte obyvateľstva to predstavuje 7,60 % podiel.

Tabuľka č. 10 - Poberatelia dávky v hmotnej núdzi

Roky	2010	6/2011
Počet poberateľov DvHN celkom	76	75
Počet poberateľov, u ktorých boli na dávku odkázané aj nezaopatrené deti	30	34

Zdroj ÚPSVaR Lučenec

Počet držiteľov preukazu FO s ŤZP

V mesiaci jún 2011 počet držiteľov preukazu FO s ŤZP predstavuje 75 osôb, čo je 7,60% podiel na celkovom počte obyvateľstva.

Počet držiteľov preukazu FO s ŤZP nad 60 rokov je 38, čo predstavuje 50,67% podiel na celkovom počte držiteľov preukazu FO s ŤZP.

Aj tieto skutočnosti poukazujú na potrebu venovať práve tejto skupine zvýšenú a systematickú pozornosť, aby nedochádzalo k ich výraznému sociálnemu prepadu a sociálnej vylúčenosti.

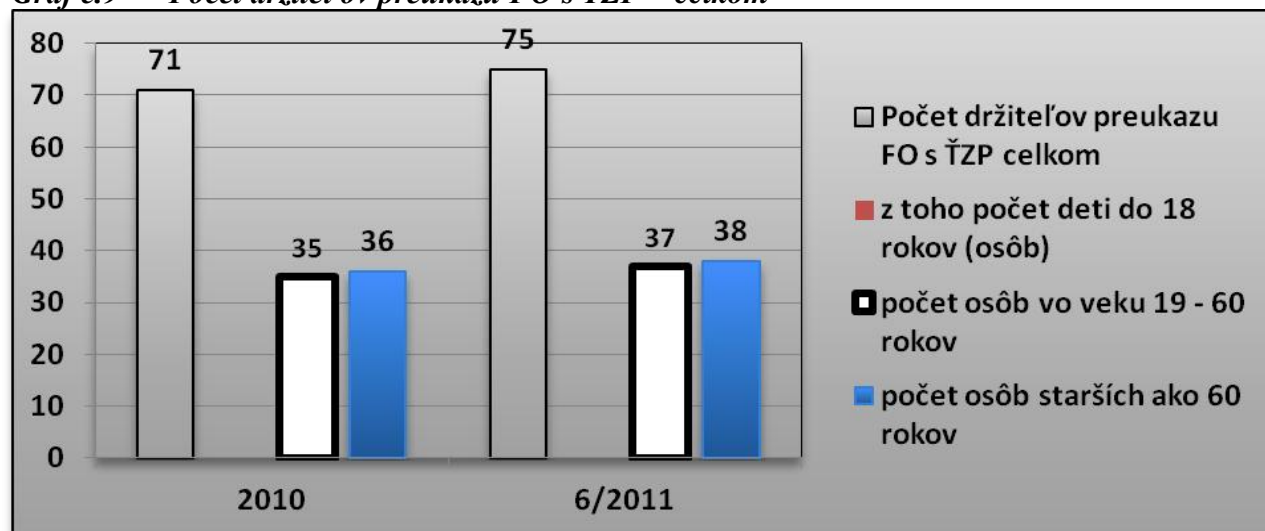


Tabuľka č.11 - Počet držiteľov preukazu FO s ŤZP

Rok	2010	6/2011
Počet držiteľov preukazu FO s ŤZP celkom	71	75
z toho: počet detí do 18 rokov (osôb)	0	0
počet osôb vo veku 19 - 60 rokov	35	37
počet osôb starších ako 60 rokov	36	38

Zdroj ÚPSVaR Lučenec

Graf č.9 - Počet držiteľov preukazu FO s ŤZP - celkom



Zdroj ÚPSVaR Lučenec

6. Poskytovatelia sociálnych služieb v obci

Obec v rozsahu svojej pôsobnosti zabezpečuje dostupnosť sociálnych služieb pre svojich občanov v rámci zákona č.448/2008 Z.z. o sociálnych službách. V súčasnosti je obec jediným poskytovateľom sociálnych služieb.

Obec poskytuje opatrovateľskú službu terénnou formou.

Tabuľka č. 12 sociálne služby poskytované obcou

Názov zriaďovateľa, adresa, kontakt	Názov poskytovateľa, adresa, kontakt	Druh sociálnej služby, forma pobytu, kapacita	Cieľová skupina občanov pre poskytovanie sociálnej služby
Obec Hrnčiarska Ves 980 13 Hrnčiarska Ves 047/5674317 hrnciarskaves@inMail.sk	opatrovateľská služba Bc. Lenka Hedvigová 0917598814	opatrovateľská služba - terénna forma	fyzické osoby odkázané na pomoc inej fyzickej osoby

Opatrovanie osôb odkázaných na pomoc inej fyzickej osoby v súčasnosti zabezpečuje aj rodina s využitím ďalších systémov sociálneho zabezpečenia a pomoci cez dávky UPSVaR.



7. Poskytovatelia sociálnych služieb v regióne

V prípade potreby zabezpečenia poskytovania sociálnej služby v zariadení, obec spolupracuje s najbližšími zariadeniami akreditovanými BBSK.

Prehľad o registrovaných obciach a nimi zriadených alebo založených organizáciách v Banskobystrickom kraji

Tabuľka č. 13

Názov zriaďovateľa, adresa, kontakt	Názov poskytovateľa, adresa, kontakt	Druh sociálnej služby, forma pobytu, kapacita	Cieľová skupina občanov pre poskytovanie sociálnej služby
Mikroregión Hornohrad 985 26 Málinec Tel.: 047/4291121	Integrované sociálne centrum Málinec 985 26 Málinec Tel.:047/4291322	Domov sociálnych služieb s denným a celoročným pobytom 12 miest	Fyzické osoby odkázané na pomoc inej fyzickej osoby (deti a mládež)
Zariadenie sociálnych služieb ul. Slobody č. 761/57 987 01 Poltár Tel.: 047/4111340 zsspoltar@mail.t-com.sk	Zariadenie sociálnych služieb ul. Slobody č. 761/57 987 01 Poltár Tel.: 047/4111340 zsspoltar@mail.t-com.sk	domov sociálnych služieb - 16 miest zariadenie pre seniorov - 18 miest	fyzické osoby odkázané na pomoc inej fyzickej osoby a fyzické osoby, ktoré dovŕšili dôchodkový vek
Obec Uhorské 985 25 Uhorské č. 8 047/4111023 obec.uhorske@ma-net.sk	Opatrovateľská služba Ing. Jarmila Denková	opatrovanie v domácnostiach občanov	fyzické osoby odkázané na pomoc inej fyzickej osoby
Obec Málinec 985 26 Málinec 474 047/4291120 malinec@stonline.sk	Opatrovateľská služba	opatrovanie v domácnostiach občanov	fyzické osoby odkázané na pomoc inej fyzickej osoby
Obec Kokava nad Rimavicou Námestie 1. mája 1 985 05 Kokava nad Rimavicou 047/4293101 oukokava@stonline.sk	opatrovateľská služba Bc. Zuzana Lásková 047/4293101 oukokava@stonline.sk	opatrovateľská služba - terénna forma	fyzické osoby odkázané na pomoc inej fyzickej osoby
Obec Hrnčiarska Ves 980 13 Hrnčiarska Ves 047/5674317 hrnciarskaves@inMail.sk	opatrovateľská služba Bc. Lenka Hedvigová 0917598814	opatrovateľská služba - terénna forma	fyzické osoby odkázané na pomoc inej fyzickej osoby
Obec Hrnčiarske Zalužany Hlavná 90 980 12 Hrnčiarske Zalužany 047/5672111 ou.hrnczalužany@mail.t-com.sk	opatrovateľská služba Bc. Ľubica Markotánová 047/5672111 ou.hrnczalužany@mail.t-com.sk	opatrovateľská služba - terénna forma	fyzické osoby odkázané na pomoc inej fyzickej osoby



Komunitný plán sociálnych služieb obce Hrnčiarska Ves 2012 - 2016

Obec Cinobaňa 985 22 Cinobaňa Jozef Melicher Tel.: 047/4511733 obeccinobana@stonline.sk	opatrovateľská služba Mgr. Zuzana Čepková	opatrovateľská služba - terénna forma	
Mesto Poltár Železničná 489/1 987 01 Poltár Pavel Gavalec 047/4222270 primator@poltar.sk	Zariadenie opatrovateľskej služby ul. Slobody č. 761/57 987 01 Poltár Adriana Horváthová 047/4222565 adriana.horvathova@poltar.sk	zariadenie opatrovateľskej služby -10 miest	fyzické osoby odkázané na pomoc inej fyzickej osoby
	opatrovateľská služba Adriana Horváthová 047/4222565	opatrovateľská služba - terénna forma	fyzické osoby odkázané na pomoc inej fyzickej osoby

Zdroj: www.vucbb.sk

Prehľad o neverejných poskytovateľoch sociálnych služieb v Banskobystrickom kraji Okres Poltár

Tabuľka č. 14

Názov zriaďovateľa, adresa, kontakt	Názov poskytovateľa, adresa, kontakt	Druh sociálnej služby, forma pobytu, kapacita	Cieľová skupina občanov pre poskytovanie sociálnej služby
TILIA, n.o Železničná č. 613 987 01 Poltár Tel.:047/4222118 Tel.: 0905513212 lakotova@mail.t-com.sk Mgr. Ľubica Lakotová	Domov sociálnych služieb TILIA Slaná Lehota č. 15 987 01 Poltár	Domov sociálnych služieb s CP - 19 miest	plnoleté fyzické osoby odkázané na pomoc inej fyzickej osoby
	Opatrovateľská služba v okrese Poltár a Revúca	Opatrovateľská služba	fyzické osoby odkázané na pomoc inej fyzickej osoby
	Prepravná služba	Prepravná služba	fyzické osoby s ťažkým zdravotným postihnutím odkázané na individuálnu prepravu osobným motorovým vozidlom alebo fyzické osoby s nepriaznivým zdravotným stavom s obmedzenou schopnosťou pohybu a orientácie
Betánia Kalinovo, n.o Hrabovo č. 771 985 01 Kalinovo Tel: 047/4390691 betania@novohrad.sk Ing. Slavoj Laco	Opatrovateľské a ošetrovateľské centrum Hrabovo č. 771 985 01 Kalinovo Ing. Slavoj Laco Bc. Mariana Kamenská	Domov sociálnych služieb s CP - 29 miest	plnoleté fyzické osoby odkázané na pomoc inej fyzickej osoby

Zdroj: www.vucbb.sk



8. Vybrané organizácie v SR podľa cieľových skupín

V tabuľkách sú vybrané užitočné stránky pre jednotlivé cieľové skupiny.

Seniori

Fórum na pomoc starším 0800 172 500 Pomoc v kríze – bezplatná linka
Jednota dôchodcov Slovenska www.jds.sk Portál organizácie
Ústredný portál verejnej správy www.portal.gov.sk Legislatívne rady a predpisy
Administrátor www.senior.sk Užitočné rady a prehľady
Administrátor www.seniorportal.sk prehľady
Administrátor www.seniortip.sk

Občania so zdravotným postihnutím - ŤZP

Národná rada občanov so ZP www.nrozp.sk Poradenstvo
Slovenská humanitná rada www.rehis.sk Poradenstvo, prehľady, koordinácia
Slovenský zväz TP www.sztp.sk Portál občanov so ZP
Asociácia nepočujúcich www.aneps.sk Portál nepočujúcich občanov
Združenie na pomoc ĽMP www.zpmpvsr.sk Portál o mentálnom postihnutí

Rodiny s deťmi

Áno pre život n.o. 0800 120 024 Pomoc v kríze – bezplatná linka
Návrat o.z. www.adopcia.sk Odborné sociálne poradenstvo
Úsmev ako dar SPDDD o.z. www.usmev.sk Odborné sociálne poradenstvo
Asociácia náhradných rodín www.anr.sk Odborné sociálne poradenstvo
Inpresa Art www.mamatata.sk Portál o rodine

Ohrozené deti, mládež a mladí dospelí

Centrum Slniečko n.o. 0800 121 212 Detská linka záchran
Rada mládeže Slovenska www.mladez.sk Koordinácia činnosti, poradenstvo
Viva Network Slovensko www.vivanet.sk Koordinácia činnosti organizácií

9. Dotazníkový prieskum

Súčasťou analytickej časti komunitného plánu sociálnych služieb sú aj výsledky z dotazníkového prieskumu, ktorý bol zameraný na zistenie názorov, návrhov, potrieb a odporúčaní, ako by sa mala rozvíjať oblasť sociálnych služieb v obci Hrnčiarska Ves v najbližších rokoch.

Prioritne boli oslovení zástupcovia cieľových skupín občanov, na ktoré bolo komunitné plánovanie zamerané. Dotazník bol anonymný a bol k dispozícii v tlačenej forme. V spolupráci s TSP sa podarilo osloviť touto formou 73 občanov, čo predstavuje z celkového počtu obyvateľov obce Hrnčiarska Ves približne 7%.

Dotazník mal dve časti: 1. Otázky o respondentovi
2. Otázky o sociálnych službách



Základné údaje o respondentoch

1. Otázky o respondentovi

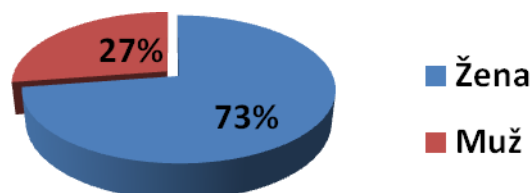
Do dotazníkového prieskumu sa zapojilo 73 občanov. Z toho bolo 53 žien a 20 mužov.

Tabuľka č.15 Pohlavie

Pohlavie	Počet	%
Žena	53	73 %
Muž	20	27 %
Spolu	73	100 %

Zdroj: dotazníkový prieskum

Graf č.10 Pohlavie



Zdroj: dotazníkový prieskum

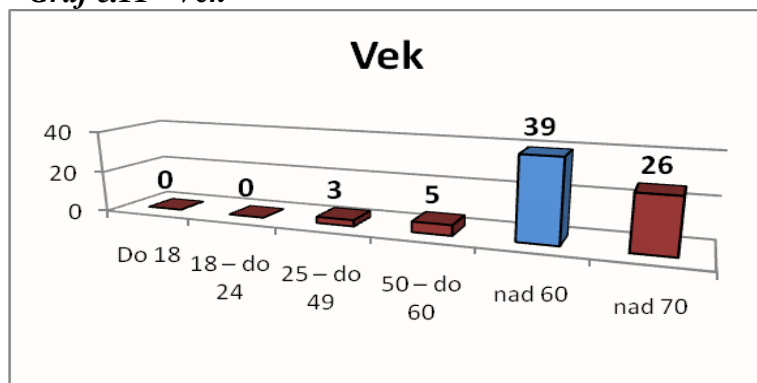
Z hľadiska vekového zloženia, najviac odpovedalo občanov v dôchodkovom veku.

Tabuľka č.16 Vek

Vek	Počet
Do 18	0
18 – do 24	0
25 – do 49	3
50 – do 60	5
nad 60	39
nad 70	26
Spolu	73

Zdroj: dotazníkový prieskum

Graf č.11 Vek



Zdroj: dotazníkový prieskum

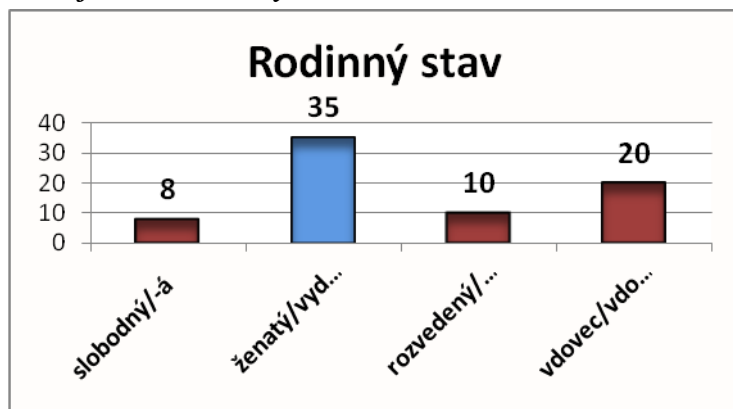


Tabuľka č.17 Rodinný stav

Rodinný stav	Počet
slobodný/-á	8
ženatý/vydatá	35
rozvedený/rozvedená	10
vdovec/vdova	20
Spolu	73

Zdroj: dotazníkový prieskum

Graf č.12 Rodinný stav



Zdroj: dotazníkový prieskum

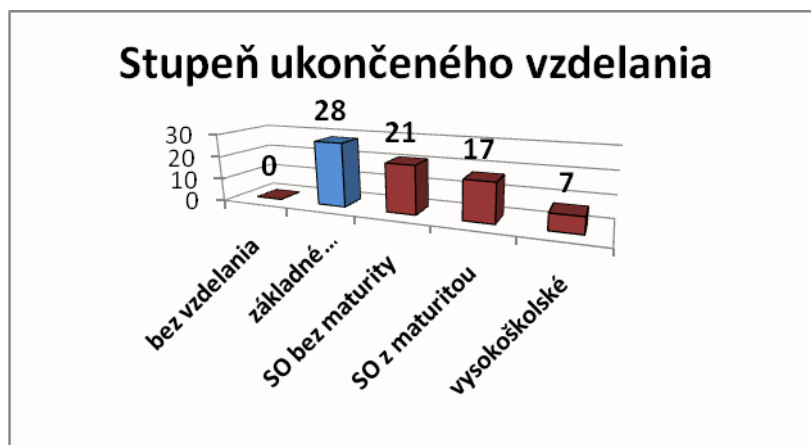
Čo sa týka zloženia respondentov z hľadiska ukončeného vzdelania, v tomto prípade najviac bolo zo skupiny so základným vzdelaním.

Tabuľka č.18 Stupeň ukončeného vzdelania

Stupeň ukončeného vzdelania	Počet
bez vzdelania	0
základné vzdelanie	28
SO bez maturity	21
SO z maturitou	17
vysokoškolské	7
Spolu	73

Zdroj: dotazníkový prieskum

Graf č.13 Stupeň ukončeného vzdelania



Zdroj: dotazníkový prieskum



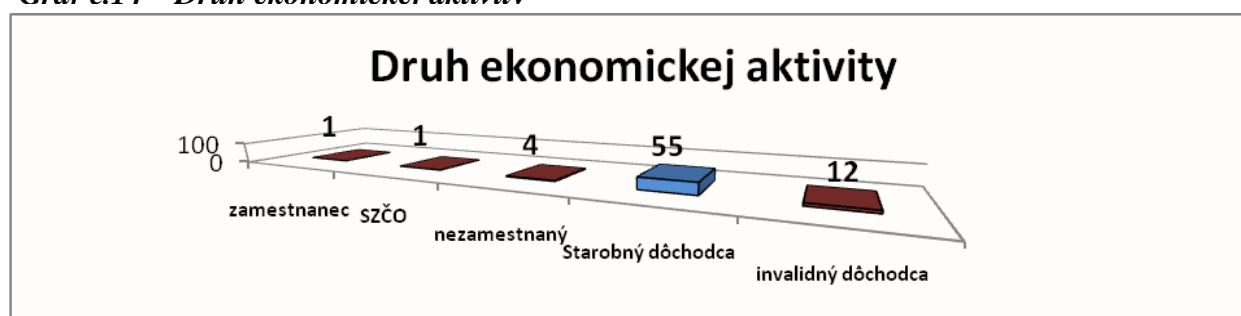
Podľa druhu ekonomickej aktivity respondentov sa do dotazníkového prieskumu zapojilo najviac z kategórie starobný dôchodca a invalidný dôchodca. Tejto skupine by mala obec venovať najviac pozornosti v rámci plánovania sociálnych služieb v budúcnosti.

Tabuľka č.19 Druh ekonomickej aktivity

Druh ekonomickej aktivity	Počet
zamestnanec	1
SZČO	1
nezamestnaný	4
starobný dôchodca	55
invalidný dôchodca	12
Spolu	73

Zdroj: dotazníkový prieskum

Graf č.14 Druh ekonomickej aktivity



Zdroj: dotazníkový prieskum

2.Otázky o sociálnych službách

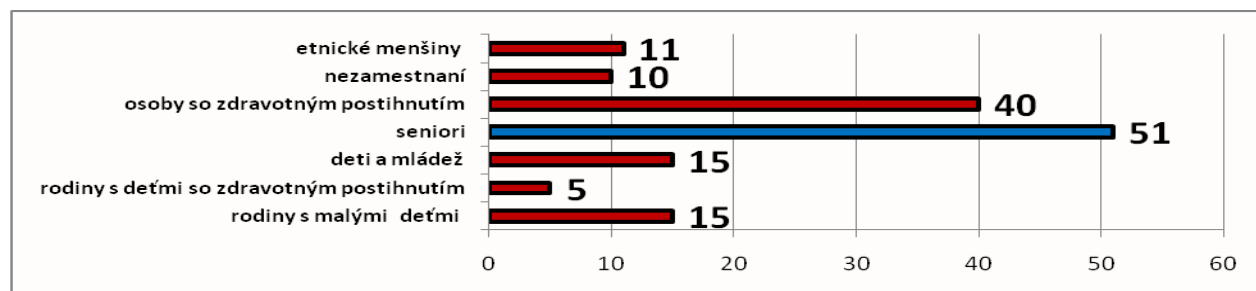
Vyhodnotenie otázky: **Ktorým z nasledujúcich skupín obyvateľov Vašej obce by sa mala venovať zvýšená pozornosť? (bolo možné vybrať max. 3 skupiny)**

Tabuľka č.20

Skupiny obyvateľstva	Počet
rodiny s malými deťmi	15
rodiny s deťmi so zdravotným postihnutím	5
deti a mládež	15
Seniori	51
osoby so zdravotným postihnutím	40
Nezamestnaní	10
etnické menšiny	11

Zdroj: dotazníkový prieskum

Graf.č.15 Cieľové skupiny KPSS



Zdroj: dotazníkový prieskum



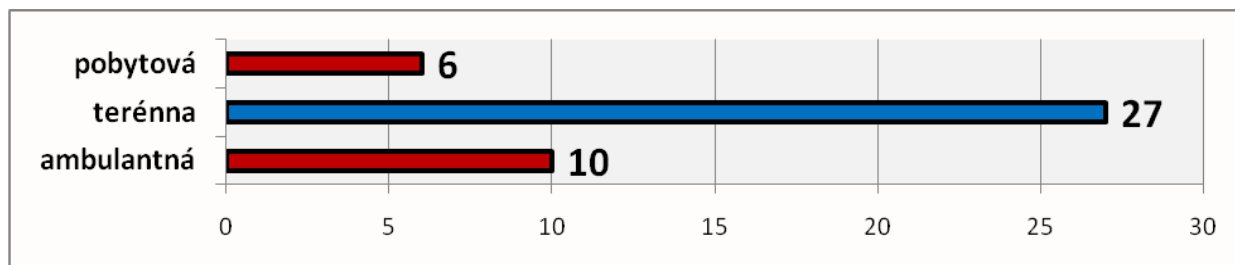
Vyhodnotenie otázky: **Aká forma poskytovania sociálnej služby by Vám vyhovovala najviac?**

Tabuľka č.21

Formy sociálnych služieb	Počet
Ambulantná	6
Terénna	27
Pobytová	10

Zdroj: dotazníkový prieskum

Graf č.16 Forma sociálnych služieb



Zdroj: dotazníkový prieskum

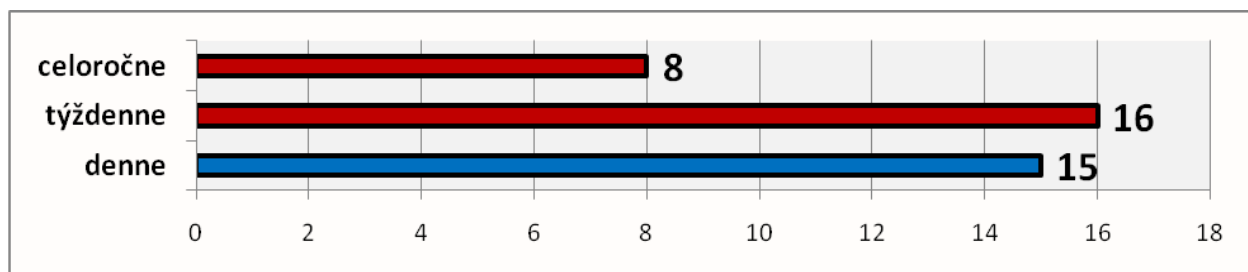
Vyhodnotenie otázky: **Aké formy poskytovania sociálnych služieb by Vám vyhovovali najviac?**

Tabuľka č.22

Formy poskytovania sociálnych služieb	Počet
Denne	15
Týždenne	16
celoročne	8

Zdroj: dotazníkový prieskum

Graf č.17 Formy sociálnych služieb



Zdroj: dotazníkový prieskum

Vyhodnotenie otázky: **„O aké ďalšie sociálne služby, sociálne zariadenia by ste mali záujem Vy osobne / pre Vášho príbuzného?“**

V tejto otázke oslovení občania vyjadrovali záujem o sociálne služby v budúcnosti. Tu je aj odpoveď, akou cestou by sa mala obec v rozvoji sociálnych služieb uberať. Aby údaje boli viac smerodajné, muselo by sa do prieskumu zapojiť vyššie percento občanov. V nasledujúcich tabuľkách a grafoch je spracovaný výstup z dotazníkového prieskumu, kde občania vyjadrili záujem o sociálne služby v budúcnosti.

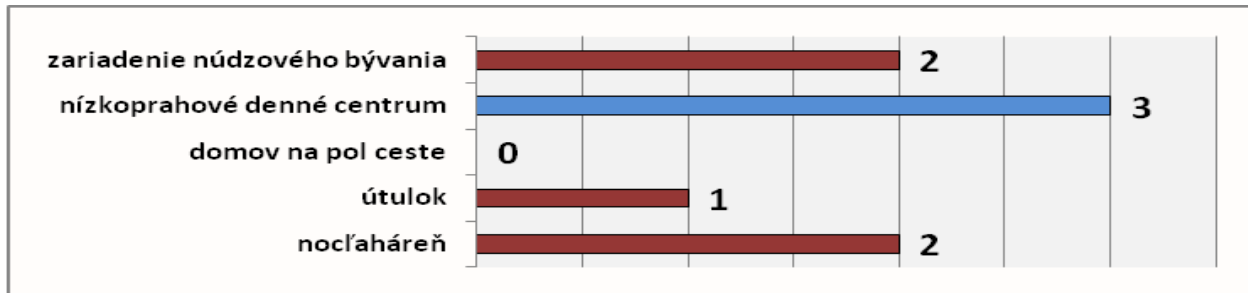


Tabuľka č.23 - Záujem o sociálne služby v budúcnosti (priamo v obci alebo mimo obec)

<i>sociálne služby na zabezpečenie nevyhnutných podmienok na uspokojovanie základných životných potrieb v zariadeniach,</i>	<i>Počet</i>
Nocľaháreň	2
Útulok	1
domov na pol ceste	0
nízkoprahové denné centrum	3
zariadenie núdzového bývania	2

Zdroj: dotazníkový prieskum

Graf č.18 sociálne služby na zabezpečenie nevyhnutných podmienok na uspokojovanie základných životných potrieb v zariadeniach,



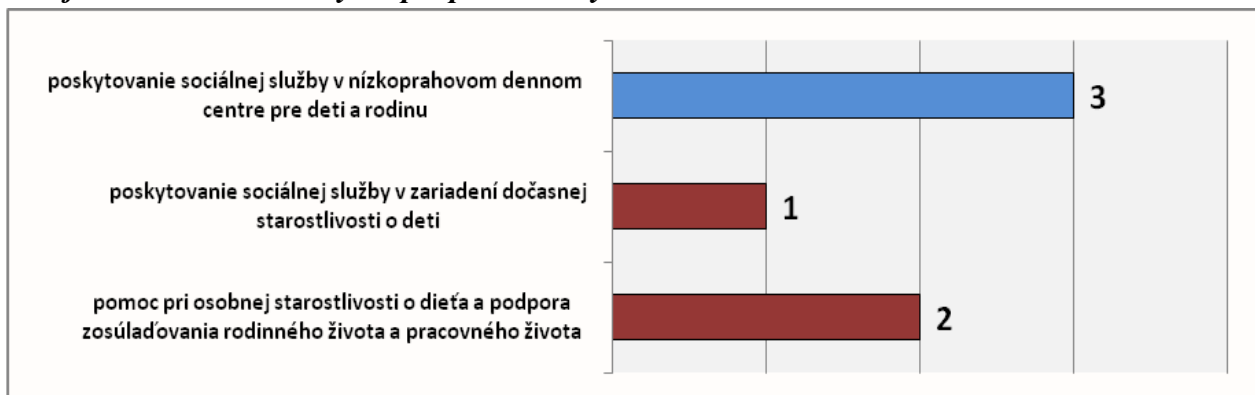
Zdroj: dotazníkový prieskum

Tabuľka č.24

<i>sociálne služby na podporu rodiny s deťmi</i>	<i>Počet</i>
pomoc pri osobnej starostlivosti o dieťa a podpora zosúladiťovania rodinného života a pracovného života	2
poskytovanie sociálnej služby v zariadení dočasnej starostlivosti o deti	1
poskytovanie sociálnej služby v nízkoprahovom dennom centre pre deti a rodinu	2

Zdroj: dotazníkový prieskum

Graf č.19 sociálne služby na podporu rodiny s deťmi



Zdroj: dotazníkový prieskum

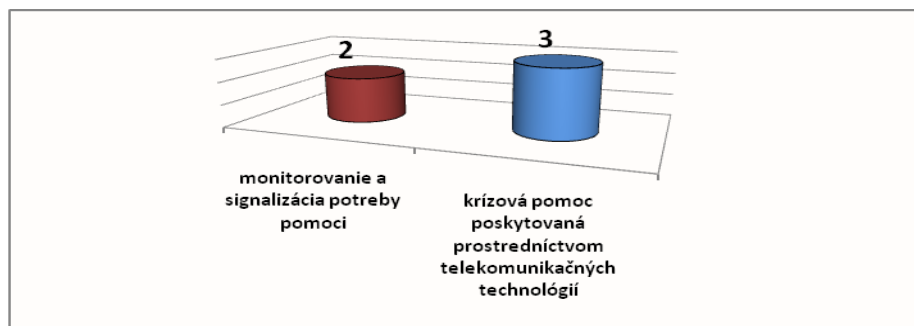


Tabuľka č.25

sociálne služby s použitím telekomunikačných technológií	Počet
monitorovanie a signalizácia potreby pomoci	2
krízová pomoc poskytovaná prostredníctvom telekomunikačných technológií	3

Zdroj: dotazníkový prieskum

Graf č.20 sociálne služby s použitím telekomunikačných



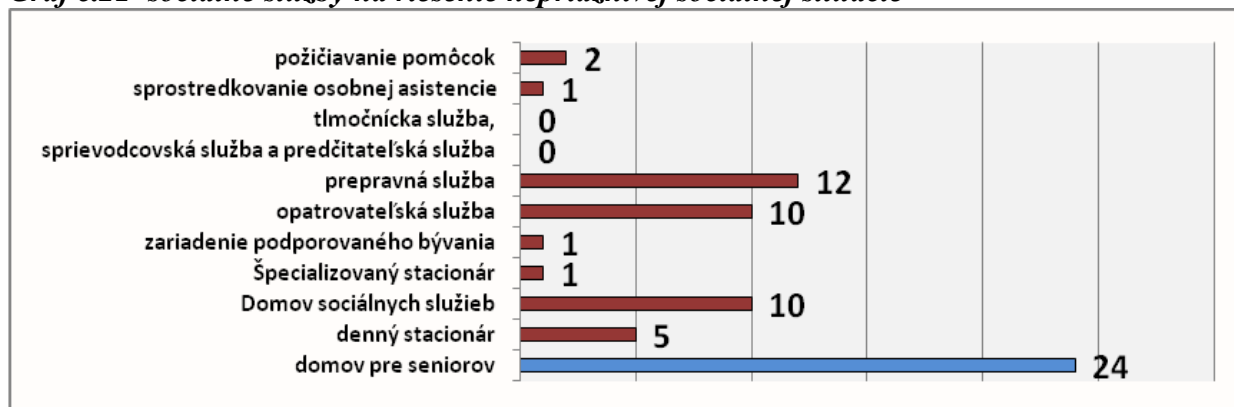
Zdroj: dotazníkový prieskum

Tabuľka č.26

sociálne služby na riešenie nepriaznivej sociálnej situácie	Počet
domov pre seniorov	24
denný stacionár	5
domov sociálnych služieb	10
špecializovaný stacionár	1
zariadenie podporovaného bývania	1
opatrovateľská služba	0
prepravná služba	12
sprievodcovská služba a predčitateľská služba	0
tlmočnická služba,	0
sprostredkovanie osobnej asistencie	1
požičiavanie pomôcok	2

Zdroj: dotazníkový prieskum

Graf č.21 sociálne služby na riešenie nepriaznivej sociálnej situácie



Zdroj: dotazníkový prieskum

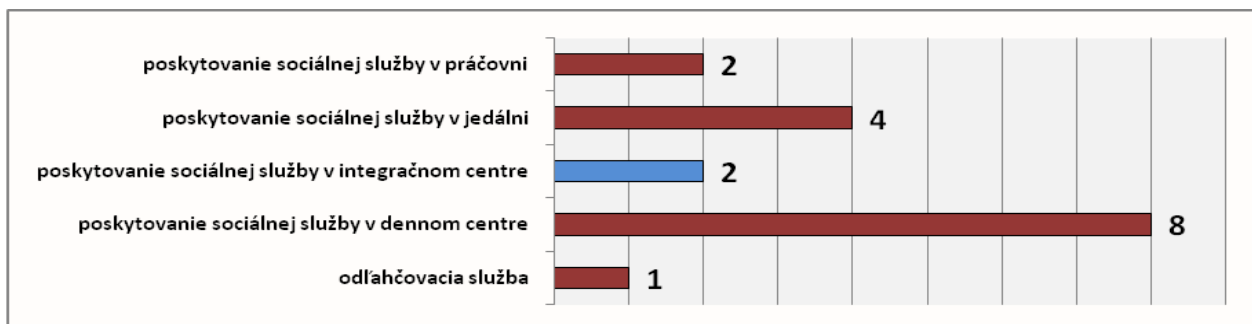


Tabuľka č.27

podporné služby	Počet
odľahčovacia služba	1
poskytovanie sociálnej služby v dennom centre	8
poskytovanie sociálnej služby v integračnom centre	2
poskytovanie sociálnej služby v jedálni	4
poskytovanie sociálnej služby v práčovni	2

Zdroj: dotazníkový prieskum

Graf č.22 podporné služby



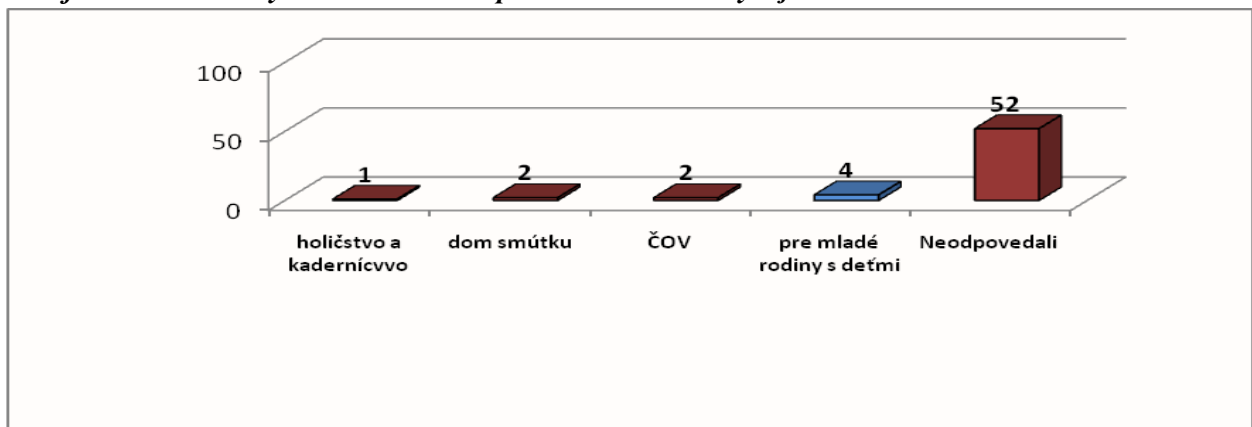
Zdroj: dotazníkový prieskum

Vyhodnotenie otázky: Aké služby alebo zariadenia podľa Vás v obci chýbajú?

Tabuľka č.28

Aké služby alebo zariadenia podľa Vás v obci chýbajú?	Počet
holičstvo a kaderníctvo	1
Dom smútku	2
ČOV	2
Pre mladé rodiny s deťmi	4
Neodpovedali	52

Graf č.23 Aké služby alebo zariadenia podľa Vás v obci chýbajú?



Zdroj: dotazníkový prieskum



10. SWOT analýza v sociálnej oblasti

S – Silné stránky	W – Slabé stránky
<ul style="list-style-type: none"> – záujem obce zaistiť sociálne služby pre občanov – dobré medziľudské vzťahy v obci – členstvo obce v OZ Partnerstvo pre rozvoj regiónu Poltár – ochota spolupráce medzi poskytovateľmi – podpora aktivít seniorov od obce – rozvinuté športové aktivity – aktivity občianskych združení v obci – účasť dobrovoľníkov na rôznych podujatiach – zdravé a tiché životné prostredie – bohaté kultúrno-spoločenské akcie – rodisko a bydlisko významných osobností – existencia 3 poľovníckych revírov, ktoré navštevujú zahraniční hostia – bohatá história obce – existencia zachovalých kostolov – katolícky a evanjelický 	<ul style="list-style-type: none"> – vysoká miera nezamestnanosti – zlá demografická situácia – chýbajúce dopravné spojenie – nepripravenosť občianskych združení v regióne na vypracovanie kvalitných projektov pre cieľové skupiny – nedostatok bezbariérových prístupov – nedostatok zariadení sociálnych služieb – nedostatočná kapacita jestvujúcich zariadení sociálnych služieb – nedostatok služieb popoludní, večer a cez víkendy – nezáujem verejnosti o sociálne služby – chýbajúce odľahčujúce služby – slabá informovanosť o ponuke služieb – slabé prepojenie sociálnych a zdravotníckych služieb – pasivita mladých ľudí – chýbajúci strategickí zamestnávateľa – nedostupnosť zdravotníckych zariadení – zlý stav miestnych komunikácií – slabo rozvinuté podnikateľské prostredie
O – Príležitosti	T - Ohrozenia
<ul style="list-style-type: none"> – možnosť čerpania finančných prostriedkov zo štrukturálnych fondov EÚ a iných zdrojov zameraných na rozvoj sociálnych služieb – rekvalifikačné kurzy pre cieľovú skupinu – cezhraničná spolupráca organizácií pôsobiacich v oblasti sociálnej starostlivosti – medializácia sociálnej problematiky – zvýšenie povedomia o sociálnej oblasti – vytvorenie komunitného plánu sociálnych služieb – aktivita a záujem seniorov – nový zákon o sociálnych službách – členstvo v Mikroregióne Suchánska dolina – členstvo obce v OZ Partnerstvo pre rozvoj regiónu Poltár – členstvo obce v MAS Hornohrad – realizácia projektu terénnej sociálnej práce aj v nasledujúcom období – realizácia projektov zameraných na podporu sociálnej inklúzie 	<ul style="list-style-type: none"> – nedostatok finančných prostriedkov pre oblasť sociálnej starostlivosti v obci – nedostatok financií na spolufinancovanie projektov pre cieľové skupiny – zložitosť implementácie projektov – nedostatočná stimulácia zamestnávateľov k zamestnávaniu ŤZP – odliv pracovnej sily za lepším zárobkom do zahraničia – nižšie platy v sociálnej oblasti – nedostatok starostlivosti o tých, ktorí sa starajú (vyhorenie soc. pracovníkov) – nedostatok odborného personálu – dopady finančnej krízy na rozpočet obce – nízke príjmy seniorov im neumožnia platiť za služby – nový zákon o sociálnych službách



III. STRATEGICKÁ ČASŤ

11. Cieľové skupiny

Pre vypracovanie stratégie Komunitného plánu sociálnych služieb boli stanovené tri cieľové skupiny:

- seniori a občania s ťažkým zdravotným postihnutím
- sociálne znevýhodnení občania

11.1. Popis cieľovej skupiny „seniori a občania s ťažkým zdravotným postihnutím ŤZP“

Poproduktívny vek a zdravotné postihnutie občana veľmi úzko súvisí. Často prináša so sebou neschopnosť sa o seba postarať, zabezpečiť si svoje základné potreby a vyrovnáť sa so zvýšenými životnými nákladmi, ktoré si občan nedokáže často zabezpečiť vlastným pričinením tak, aby jeho úroveň, alebo úroveň jeho rodiny zostala na patričnej úrovni.

Sociálny dôsledok ŤZP je znevýhodnenie, ktoré má FO z dôvodu jej ŤZP v porovnaní s FO bez zdravotného postihnutia rovnakého veku, pohlavia a za rovnakých podmienok a ktoré je schopná z dôvodu ŤZP prekonať sama. ŤZP je zdravotné postihnutie s mierou funkčnej poruchy najmenej 50%. Funkčná porucha je nedostatok telesných schopností, zmyslových schopností, alebo duševných schopností FO, ktorý z hľadiska predpokladaného vývoja zdravotného postihnutia bude trvať dlhšie ako 12 mesiacov.

11.2. Popis cieľovej skupiny „sociálne znevýhodnení občania“

V posledných rokoch v obci Hrnčiarska Ves nezamestnanosť mierne klesla. Počet nezamestnaných sa už dlhšiu dobu pohybuje okolo 143 osôb. Z detailného pohľadu na skupiny nezamestnaných občanov je vidieť, že v evidencii UoZ zostávajú skupiny občanov s vysokou mierou rizikovosti vo vzťahu k ich opätovnému začleneniu sa na trh práce. Jedna sa o nasledovné skupiny:

- z hľadiska dĺžky evidencie UoZ nad 24 mesiacov/ celkom 47 UoZ
- z hľadiska vzdelania UoZ so stupňom vzdelania 0 a 1 (bez vzdelania so základným vzdelaním) / celkom 71 UOZ
- z hľadiska veku UoZ vo veku nad 50 rokov/ celkom 24 UoZ

Z hľadiska dĺžky evidencie rizikovou skupinu UoZ tvoria nezamestnaní nad 24 mesiacov.

Táto skupina tvorí až 32,87% percentný podiel na celkovom počte nezamestnaných v rámci obce Hrnčiarska Ves. Táto skupina UoZ je špecifická tým, že títo nezamestnaní si už odvykli chodiť do práce, nedokážu byť zodpovední za vykonanú prácu a vôbec dokázať sa uživiť vlastnou prácou. Občania tejto skupiny majú problém už prinútiť sa ísť hľadať si zamestnanie, prispôbiť sa vôbec nejakému pracovnému režimu, naučiť sa novým technológiám. Sú zvyknutí a odkázaní na poberanie DvHN. Zákonite tým upadajú do apatie a vznikajú sociálno-patologické javy.

Z hľadiska vzdelania vysoko rizikovou skupinou UoZ je aj skupina so stupňom vzdelania 0 a 1 (bez vzdelania/ so základným vzdelaním). Táto skupina tvorí až 49,65% podiel na celkovom počte nezamestnaných v rámci obce. Charakteristické pre túto skupinu nezamestnaných je základné vzdelanie alebo nemajú žiadne vzdelanie, čo im značne sťažuje hľadať si zamestnanie a umiestniť sa na trhu práce.

Z hľadiska veku rizikovou skupinou sú UoZ nad 50 rokov. Táto skupina tvorí 16,78% podiel na celkovom počte nezamestnaných v rámci obce. Rizikovosť tejto skupiny je v tom, že v dôsledku vysokého veku sa ťažko uplatňujú na trhu práce, a to aj z toho dôvodu, že sa ťažko prispôbujú novým trendom a novým technológiám.



12. Strategická časť

12.1. Strategický cieľ

„Systematickou prácou dosiahnuť lepší prístup všetkých obyvateľov k poskytovaným sociálnym službám, odstraňovať nežiaduce sociálno-patologické javy, podporovať lepšie integrovanie seniorov, nezamestnaných a ostatných sociálne odkázaných občanov do spoločnosti“

12.2. Priority a opatrenia v oblasti sociálnych služieb

Na základe získaných analytických podkladov z verejného stretnutia občanov v obci, výsledkov dotazníkového prieskumu, sociálno-demografických údajov a výstupov z riadiacej skupiny boli špecifikované nasledovné hlavné priority:

CIEĽOVÁ SKUPINA

„Seniori a občania s ťažkým zdravotným postihnutím“

PRIORITA Č.1

„Zvýšiť kvalitu života seniorov a občanov s ŤZP v obci Hrnčiarska Ves skvalitnením sociálnych a preventívnych služieb“

OPATRENIA Č.1.1.

„Zabezpečenie poskytovania rehabilitačných a masérskych služieb v obci“

Charakteristika opatrenia

V rámci obce sú dlhodobo poskytované rehabilitačné a masérске služby zo zameraním prevažne pre seniorov a občanov s ŤZP, ale aj pre ostatných občanov obce. Rehabilitačné služby sú poskytované v priestoroch základnej školy. Zámerom opatrenia je zlepšiť podmienky a pokračovať v podporovaní rehabilitačných a masérskych služieb v rámci obce so zameraním na seniorov a občanov s ŤZP. Obec bude poskytovať priestory vrátane úhrad za energie. Cieľom opatrenia je zlepšenie sociálnych služieb v rámci obce, čiastočne zlepšenie zdravotného stavu občanov a tým skvalitnenie života seniorov a občanov s ŤZP.

Očakávaný dopad

- zlepšenie dostupnosti služieb
- eliminácia sociálnej izolácie seniorov a ŤZP občanov
- zlepšenie zdravotného stavu občanov
- čiastočná integrácia občanov do spoločnosti

Aktivity vedúce k naplneniu opatrenia:

- špecifikácia rozsahu dostupnosti poskytovania masérskych služieb
- rozhodnutie ObZ o podmienkach poskytovania masérskych služieb
- zriadenie priestorov na poskytovanie masérskych služieb
- medializácia poskytovania masérskych služieb
- poskytovanie masérskych služieb



Časový harmonogram plnenia opatrenia:

2012 – 2016

Zodpovedný realizátor opatrenia:

Obec Hrnčiarska Ves

Počet klientov:

Predpoklad: 50-100 občanov/ ročne

Predpokladané finančné náklady:

- 1./ 100,-€/ ročne, zriadenie a prevádzkovanie priestorov na poskytovanie masérskych služieb
- 2./ 10,-€/ ročne, medializácia prevádzkovania poskytovania masérskych služieb

Finančné zdroje:

- rozpočet obce Hrnčiarska Ves
- spolufinancovanie/ občania

Riziká a ohrozenie naplnenia opatrenia:

- nezáujem občanov o masérské služby
- problémy s vyčlenením financovaných prostriedkov z obecného rozpočtu
- vysoká výška úhrady za služby

Efektivita

- spokojnosť užívateľov
- profesionálna a kvalifikovaná masérska služba

Ľudské zdroje

- 1/ pracovník obce
- 1 /profesionálny pracovník/ masér

OPATRENIE Č.1.2.

„Podpora aktivít klubu dôchodcov“

Charakteristika opatrenia

V obci Hrnčiarska Ves je dlhodobo zriadený klub dôchodcov. Klub dôchodcov funguje v priestoroch základnej školy. Zámerom opatrenia je zlepšiť podmienky v klube dôchodcov a pokračovať v podporovaní aktivít seniorov a občanov s ŤZP. Obec bude poskytovať priestory vrátane úhrad za energie. V klube dôchodcov si členovia môžu organizovať besedy, prednášky na témy týkajúce sa zdravia, výživy, kultúry, dôchodkového systému fungujúcemu na Slovensku a podobne. Organizujú turistické, spevácke, literárne krúžky, ale i krúžky záhradkárov, či šikovných rúk (podľa požiadaviek členov i ďalšie), v ktorých si seniori udržujú i rozvíjajú svoju telesnú i duševnú kondíciu. Členovia klubu sa stretávajú na spoločných posedeniach pri príležitosti rozličných sviatkov a životných jubileí. Podľa záujmu navštevujú krásne miesta na Slovensku i v zahraničí.



Cieľom opatrenia je vytvorenie vhodných podmienok na stretávanie sa seniorov a občanov s ŤZP v klube dôchodcov za účelom realizácie aktivít v rámci klubu respektíve ZO SZZP.

Očakávaný dopad

- zlepšenie kvality života občanov obce
- podpora a rozvoj obce s prioritným zameraním na účinnú prevenciu
- zlepšenie podmienok na stretávanie sa v klube dôchodcov
- zníženie sociálnej izolácie seniorov a občanov s ŤZP

Aktivity vedúce k naplneniu opatrenia:

- rozhodnutie OcÚ o podmienkach podpory klubu dôchodcov
- dovybavenie klubu dôchodcov
- medializácia prevádzkovania klubu dôchodcov
- využívanie a prevádzkovanie klubu dôchodcov cieľovou skupinou

Časový harmonogram plnenia opatrenia:

2012 – 2016

Zodpovedný realizátor opatrenia:

Obec Hrnčiarska Ves

Spolupracujúce organizácie:

- Jednota dôchodcov
- SZZP - Slovenský zväz zdravotne postihnutých

Počet klientov:

Predpoklad: 30-100

Predpokladané finančné náklady:

100,-€/ ročne dovybavenie klubu dôchodcov

300,-€/ ročne a prevádzkovanie klubu dôchodcov

Finančné zdroje:

- rozpočet obce Hrnčiarska Ves
- sponzori

Riziká a ohrozenie naplnenia opatrenia:

- nedostatok finančných prostriedkov
- nezískanie finančných prostriedkov od sponzorov

Efektivita

- skvalitnenie priestorov
- väčší záujmu občanov o aktivity v klube dôchodcov

Ľudské zdroje

5 dobrovoľníci (záujmová činnosť)



OPATRENIE č.1.3

„Vydanie informačných materiálov – Sprievodca sociálnymi službami“

Charakteristika opatrenia

Opatrenia č. 1.2. je zamerané na vypracovanie a vydanie informačných materiálov za účelom poskytovania informácií o fungovaní rôznych sociálnych služieb a zdravotníckych zariadení, postupov pri vybavovaní rôznych legislatívnych záležitostí v rámci regiónu. Informácie budú spracované formou plagátu a vyvesené na informačnej tabuli obce a na obecnej web stránke. Je to jedna z účinných foriem poskytovania sociálnej služby hlavne pre seniorov a občanov, ktorí nemajú prístup k aktuálnym informáciám. Cieľom opatrenia je zvýšenie informovanosti u občanov, zlepšenie orientácie v možnostiach riešenia svojej sociálnej situácie, krízovej situácie, prípadne iných problémov, a tak včas a efektívne riešiť svoje problémy.

Očakávaný dopad

- zvýšenie informovanosti o možnostiach riešenia sociálnych problémov občanov
- zvýšenie efektivity riešenia sociálnych problémov občana
- zvýšenie informovanosti o sociálnych službách v rámci regiónu

Aktivity vedúce k naplneniu opatrenia:

- monitoring, zber a sumarizácia informácií potrebných k vydaniu sprievodcu sociálnymi službami
- rozhodnutie OcÚ o vyčlenení finančných prostriedkov na vypracovanie a aktualizáciu informačných materiálov
- spracovanie, aktualizácia, vydanie plagátu a umiestnenie informácií na web stránke obce
- medializácia vydania informačných materiálov

Časový harmonogram plnenia opatrenia:

2012 – 2016

Zodpovedný realizátor opatrenia:

Obec Hrnčiarska Ves

Počet klientov:

Predpoklad: 40-80 občanov, ktorí využijú aktuálnu službu

Predpokladané finančné náklady:

- 1./ 50,- €/ ročne spracovanie, vydanie informačných materiálov, prevádzkovanie web stránky
- 2./ 20,- €/ ročne medializácia o vydaní informačných materiálov

Finančné zdroje:

- rozpočet obce Hrnčiarska Ves

Riziká a ohrozenie naplnenia opatrenia:

- problémy s vyčlenením finančných prostriedkov z obecného rozpočtu
- neúplne spracované informácie/ neaktualizovanie informácií
- nezáujem občanov o službu



Efektívnosť

- efektívne informácie podľa potreby občana
- spokojnosť občanov
- možnosť svojpomocne riešiť svoju sociálnu situáciu

Ľudské zdroje

1/ pracovník obce

CIEĽOVÁ SKUPINA

„Sociálne znevýhodnení občania“

PRIORITA Č.2.

„Zvýšiť úroveň sociálnych služieb vo vzťahu k znevýhodneným občanom obce prostredníctvom práce terénnych sociálnych pracovníkov“

OPATRENIE Č.2.1.

„Zabezpečenie realizácie TSP v obci Hrnčiarska Ves“

Charakteristika opatrenia

Opatrenie je zamerané na zlepšenie životnej situácie a zníženie sociálnej deprivácie osôb sociálne vylúčených a ohrozených sociálnym vylúčením, integrácia do majoritnej spoločnosti, prostredníctvom terénnej sociálnej práce v obci Hrnčiarska Ves. Aktivizácia osôb sociálne vylúčených a ohrozených sociálnym vylúčením za účelom preberania zodpovednosti za riešenie svojej nepriaznivej situácie. Cieľom opatrenia je predchádzanie vzniku krízových situácií, obmedzenie negatívnych vplyvov u cieľových skupín.

Očakávaný dopad

- integrácia občanov do spoločnosti, zvýšenie kvality života cieľových skupín
- rozšíri sa právne povedomie, podporí sa potlačanie kriminality a sociálneho správania, zvýši sa sebavedomie a pocit užitočnosti
- systematickým prístupom sa bude cieľovým skupinám poskytovať pomoc a zvyšovať informovanosť o možnostiach riešenia nepriaznivej sociálnej situácie
- zlepši sa využívanie príspevkov a dávok na požadovaný účel
- zvýši sa motivácia členov rómskej komunity, ako aj občanov v nepriaznivej sociálnej situácii vzdelávať sa, hľadať si zamestnanie, zlepšiť si svoju životnú úroveň
- zníženie kriminality v obci

Aktivity vedúce k naplneniu opatrenia:

- rozhodnutie ObÚ o podmienkach realizácie TSP
- priebežný monitoring aktuálneho počtu nezamestnaných a sociálne odkázaných občanov v obci
- realizácia TSP priamo v teréne

Časový harmonogram plnenia opatrenia:

2012 – 2016



Zodpovedný realizátor opatrenia:

Obec Hrnčiarska Ves

Spolupracujúce organizácie:

- FSR
- PT Partnerstvo pre rozvoj regiónu Poltár

Počet klientov:

Predpoklad: 150 – 250 občanov/ročne

Predpokladané finančné náklady:

podľa aktuálnej výzvy ESF

Finančné zdroje:

- ESF 95%
- spolufinancovanie obec Hrnčiarska Ves 5%

Riziká a ohrozenie naplnenia opatrenia:

- nedostatok finančných prostriedkov v obecnom rozpočte
- neschválenie projektu
- nezáujem zo strany CS

Efektivita

- systematický prístup k riešeniu nezamestnanosti
- individuálny prístup k nezamestnaným
- spokojnosť užívateľov

Ľudské zdroje

2 sociálny pracovníci

OPATRENIE č.2.2.

„Zriadenie komunitného centra“

Charakteristika opatrenia

Z celkového počtu obyvateľov obce Hrnčiarska Ves 987, je až 143 uchádzačov o zamestnanie (ďalej len UoZ). Ďalej v obci žije až 159 seniorov. Tieto dve rizikové skupiny tvoria až 30,59% podiel na celkovom počte obyvateľstva, čo je približne jedna tretina všetkých občanov obce. Ide vo väčšej miere o občanov, ktorí nie sú zapojení do pracovného procesu, to znamená že sociálne kontakty tejto skupiny sú značne obmedzené. Zámerom opatrenia je zriadiť komunitné centrum za účelom poskytovania sociálnych, poradenských a iných služieb špeciálnym kategóriám občanov. Cieľom opatrenia 2.2. je predchádzanie vzniku krízových situácií, obmedzenie negatívnych javov, integrácia do majoritnej spoločnosti a tým zvýšenie kvality života občanov.

Očakávaný dopad

- efektívne využívanie voľného času/ preventívne záujmové programy
- zvýšenie sociálneho správania sa občanov, sebavedomia a pocit užitočnosti



- integrácia občanov do spoločnosti, zvýšenie kvality života cieľových skupín
- zníženie kriminality v obci

Aktivity vedúce k naplneniu opatrenia:

- monitoring aktuálneho počtu UoZ, sociálne odkázaných občanov
- rozhodnutie OcÚ o podmienkach zriadenia komunitného centra
- zriadenie komunitného centra
- prevádzkovanie komunitného centra
-

Časový harmonogram plnenia opatrenia:

2012 – 2016

Zodpovedný realizátor opatrenia:

Obec Hrnčiarska Ves

Spolupracujúce organizácie:

- Základná škola Hrnčiarska Ves
- Občianske združenie Budúcnosť Suchánskej doliny

Počet klientov:

Predpoklad: 100-200 občanov

Predpokladané finančné náklady:

- 1./ 4 000,-€ zriadenie komunitného centra
- 2./ 12 000,-€ /ročne - prevádzkovanie zariadenia komunitného centra

Finančné zdroje:

- granty a dotácie
- rozpočet obce Hrnčiarska Ves/ spolufinancovanie podľa aktuálnej výzvy
- ÚPSVaR

Riziká a ohrozenie naplnenia opatrenia:

- nevhodne výzvy na získanie finančných prostriedkov
- neschválenie projektu
- nedostatok finančných prostriedkov v obecnom rozpočte
- nezáujem zo strany CS

Efektívnosť

- systematický prístup k riešeniu sociálnych problémov v obci
- individuálny prístup k jednotlivým kategóriám občanov
- spokojnosť užívateľov

Ľudské zdroje

- 1/ sociálny pracovník
- 2/ dobrovoľníci



Opatrenie č. 2.3.

„Podporovať kultúrno-spoločenské aktivity zamerané pre všetky CS v rámci obce“

Charakteristika opatrenia

Za jednou z účinných foriem poskytovania sociálnych služieb je aj realizovanie kultúrno-spoločenských a športových aktivít. Tieto aktivity napomáhajú predchádzať vzniku nepriaznivých sociálno-patologických javov hlavne u mladých ľudí, nezamestnaných, ale aj ostatných CS. Zámerom je pokračovať, alebo rozšíriť realizovanie kultúrno-spoločenských a športových aktivít, ktoré majú už v obci vybudovanú tradíciu, ako fašiangy, stávanie mája, dni oslobodenia obce – vatra, deň obce, festival, Mikuláš a mnohé ďalšie. Cieľom opatrenia je naplniť úlohu účinnej prevencie pred sociálnou izoláciou CS.

Očakávaný dopad

- zlepšenie kvality života občanov obce, vrátane ohrozených skupín deti a mládeže
- rozvoj obce v oblasti podpory kultúry a športu s prioritným zameraním na účinnú prevenciu
- eliminácia sociálno-patologických javov

Aktivity vedúce k naplneniu opatrenia:

- rozhodnutie OcÚ o podmienkach realizovanie kultúrno-spoločenských a športových aktivít
- realizovanie kultúrno-spoločenských a športových aktivít v rámci obce

Časový harmonogram plnenia opatrenia:

- 2012 – 2016

Zodpovedný realizátor opatrenia:

Obec Hrnčiarska Ves

Spolupracujúce organizácie:

- ZŠ s MŠ
- Občianske združenia v rámci obce

Počet klientov:

Predpoklad: 100-300 občanov

Predpokladané finančné náklady:

- 1000.-€ upraviť

Finančné zdroje:

- rozpočet obce Hrnčiarska Ves
- granty, dotácie

Riziká a ohrozenie naplnenia opatrenia:

- obmedzené finančných prostriedkov v rozpočte obce
- nezískanie finančných prostriedkov z grantov/ dotácií
- nezáujem zo strany CS o pripravované podujatia



Efektívnosť

- vytvoria sa podmienky a systém spolupráce medzi obcou a občanmi a napomôže sa občanom odkázaným na sociálnu pomoc postupne začleniť sa do spoločnosti
- systematický a jedinečný prístup k sociálne odkázaným občanom, k deťom a mládeži v rámci obce formou kultúrno-športovej aktivít
- spokojnosť užívateľov

Ľudské zdroje

- 2 pracovníci obce
- dobrovoľníci obce

Realizácia a monitoring realizácie KPSS

Monitoring a realizácia KPSS

K realizácii KPSS patrí aj vypracovanie kontroly monitorovania a aktualizácie KPSS. Preto po ukončení procesu komunitného plánovania a následne schválení KPSS zastupiteľstvom, bude vytvorená monitorovacia skupina, ktorá bude v stanovených časových intervaloch pravidelne kontrolovať stav realizácie jednotlivých aktivít v rámci konkrétnych opatrení.

V rámci kontroly a monitoringu budú realizované a posúdené napĺňania konkrétnych aktivít a opatrení. Výstupy budú spracované v monitorovacej správe a budú predkladané obecnému zastupiteľstvu, ktoré ich posúdi, prípadne navrhne zmeny aktivít. Zmeny v KPSS budú podliehať schváleniu v obecnom zastupiteľstve. Výsledky pravidelného monitoringu KPSS budú zverejňované na informačných tabuliach obce prípadne na webovej stránke obce.

Plán monitoringu

Seniori a občania s ťažkým zdravotným postihnutím ŤZP				
Číslo opatrenia	Názov opatrenia	Monitorovacia komisia	Termín monitoringu	Doba trvania
1.1.	Zabezpečenie poskytovania rehabilitačných a masérskych služieb v obci	- pracovník obce - člen sociálnej komisie - zástupca CS	1x ročne	od 2012 do 2016
1.2.	Podpora aktivít klubu dôchodcov	- pracovník obce - člen sociálnej komisie zástupca CS	1x ročne	od 2012 do 2016



1.3.	Vydanie informačných materiálov – Sprievodca sociálnymi službami	- pracovník obce - člen sociálnej komisie - zástupca CS	1x ročne	od 2012 do 2016
Sociálne znevýhodnení občania				
Číslo opatrenia	Názov opatrenia	Monitorovacia komisia	Termín monitoringu	Doba trvania
2.1.	Zabezpečenie realizácie TSP v obci Hrnčiarska Ves	- pracovník obce - člen sociálnej komisie - zástupca CS	1x ročne	od 2012 do 2016
2.2.	Zriadenie komunitného centra	- pracovník obce - člen sociálnej komisie - zástupca CS	1x ročne	od 2012 do 2016
2.3	Podporovať kultúrno-spoločenské a športové aktivity zamerané pre všetky CS v rámci obce	- pracovník obce - člen sociálnej komisie - zástupca CS	1x ročne	od 2012 do 2016

Komunitný plán sociálnych služieb je spracovaný na obdobie 5 rokov 2012-2016. V KP je možné robiť úpravy korekcie a doplnky v danom období. Úpravy a zmeny KPSS sú v kompetencii riadiacej a pracovnej skupiny ktoré sa dohodnú na forme a spôsobe úpravy zmeny KPSS. Navrhované zmeny vstúpia do platnosti po schválení zastupiteľstvom.

Komunitný plán sociálnych služieb na roky 2012-2016 bol schválený obecným zastupiteľstvom dňa:

: číslo uznesenia.....



Záver

Komunitný plán sociálnych služieb pomôže samospráve obce niest' zodpovednosť za poskytovanie sociálnych služieb pre občanov obce.

Sociálna služba je činnosť poskytovaná ľuďom v nepriaznivej sociálnej situácii, podpora pri sociálnom začleňovaní a ochrane pred sociálnym vylúčením s cieľom umožniť im zapojenie do bežného života v spoločnosti

Určite je prínosom prístup štátu, že vytvára legislatívny rámec na presun kompetencií v danej oblasti. No zároveň je potrebné upozorniť na nedostatočné finančné krytie daného zámeru zo strany štátu. Obec preto musí využívať aj iné zdroje financovania. Spracovanie komunitného plánu je iba čiastkovým výsledkom, najdôležitejšia je jeho realizácia a zlepšenie služieb pre užívateľov. Je na samospráve, ako zabezpečí svoje poslanie vytvoriť pre občanov miesto pre dôstojný a plnohodnotný život.



Použitá literatúra

- Národné priority rozvoja sociálnych služieb – MPSVR SR (2009)
- Koncepcia rozvoja sociálnych služieb v Banskobystrickom samosprávnom kraji na roky 2011 – 2017
- Komunitné plánovanie sociálnych služieb – PHDr. Woleková, SOCIA (2004)
- PHSR obce Hrnčiarska Ves na roky 2017 - 2013
- Zákon NR SR č. 448/2008 Z. z. o sociálnych službách v znení neskorších právnych predpisov
- Štatistický lexikón obcí SR 2002 – výsledky sčítania obyvateľov, domov a bytov
- www.statistics.sk
- Internetová stránka obce
- Internet
- použité údaje z evidencie obyvateľov a iných evidencií obecného úradu
- Úrad práce sociálnych vecí a rodiny
- Vlastné pozorovanie alebo prieskum
- Manuál komunitného plánovania sociálnych služieb - PSI subregiónu Šariš



Spracovateľ KPSS:



Občianske združenie Partnerstvo pre rozvoj regiónu POLTÁR

Železničná 2

987 01 Poltár

Tel: 047/4111 800, Fax: 047/4111 801

e-mail: cpkpoltar@cpk.sk

http: www.ptpartnerstvo.sk

Komunitný plán sociálnych služieb bol spracovaný v rámci realizácie projektu „Posilnenie partnerstva v okrese Poltár ako nástroja na riešenie sociálnej exklúzie“

Projekt je podporený z Európskeho sociálneho fondu v rámci Operačného programu Zamestnanosť a sociálna inklúzia.



www.fsr.gov.sk



www.esf.gov.sk